

СОЦИОЛОГИЯ ОБРАЗОВАНИЯ

В.Ф. ПУГАЧ, гл. научный сотрудник
Е.А. ФЕДОРОВА, соискатель
Институт проблем качества высшего образования НИТУ «МИСиС»

Трудоустройство выпускников российских вузов (статистико-социологический анализ)

В статье рассматривается трудоустройство выпускников российских вузов; на основе данных образовательной статистики дается анализ распределения выпускников по видам занятий после окончания вуза; выявляются тенденции в динамике различных показателей трудоустройства, масштабов безработицы среди выпускников; сравниваются реальные и нормативные показатели, содержащиеся в российских государственных документах по образованию; выявляются особенности федеральных округов по трудоустройству выпускников.

Ключевые слова: трудоустройство выпускников вузов; выпускники, получившие направления на работу; самостоятельно трудоустроившиеся; продолжающие обучение на следующем уровне высшего образования; трудоустройство в соответствии с заключенными договорами; безработные выпускники вузов; особенности трудоустройства выпускников по федеральным округам.

В образовательной политике нашего государства значительное место занимают вопросы приведения профессионально-квалификационной структуры подготовки кадров на разных уровнях профессионального образования в соответствие с потребностями рынка труда. Для их решения предполагается, как сказано в «Докладе о результатах и основных направлениях деятельности на 2010–2012 годы» Министерства образования и науки РФ, «совершенствование механизмов взаимодействия профессионального образования с рынком труда, работодателями и их объединениями; упрощение поиска работы и сокращение соответствующих временных затрат путем внедрения современных форм, методов, механизмов трудоустройства выпускников учреждений профессионального образования» [1].

Российская образовательная статистика содержит данные о трудоустройстве выпускников вузов, причем рассматриваются студенты только государственных вузов дневной формы обучения и обучающиеся на бюджетных местах [2, 3, 4]. Но

ведь и остальные выпускники, а их подавляющее большинство, находятся в том же социальном и экономическом пространстве, трудоустраиваются в российской экономике. Такой усеченный анализ связи высшей школы с миром труда – это рудимент плановой экономики, здесь просматривается старый подход, согласно которому на людей, обучавшихся платно, не распространялись требования к их трудоустройству.

Для анализа ситуации охвата образовательной статистикой данных о трудоустройстве выпускников вузов рассмотрим численность выпускников вузов, в том числе обучающихся на дневных отделениях на бюджетных местах, а также их долю от общего выпуска. Динамика выпуска из вузов и численности выпускников, учитываемая при анализе трудоустройства, показана на *рис. 1*.

Следует отметить, что численность выпускников растет очень быстро: за период времени с 1994 по 2009 гг. – в 3,3 раза, а численность выпускников дневной формы обучения на бюджетных местах – только в 1,5 раза. Результатом такой разномем-

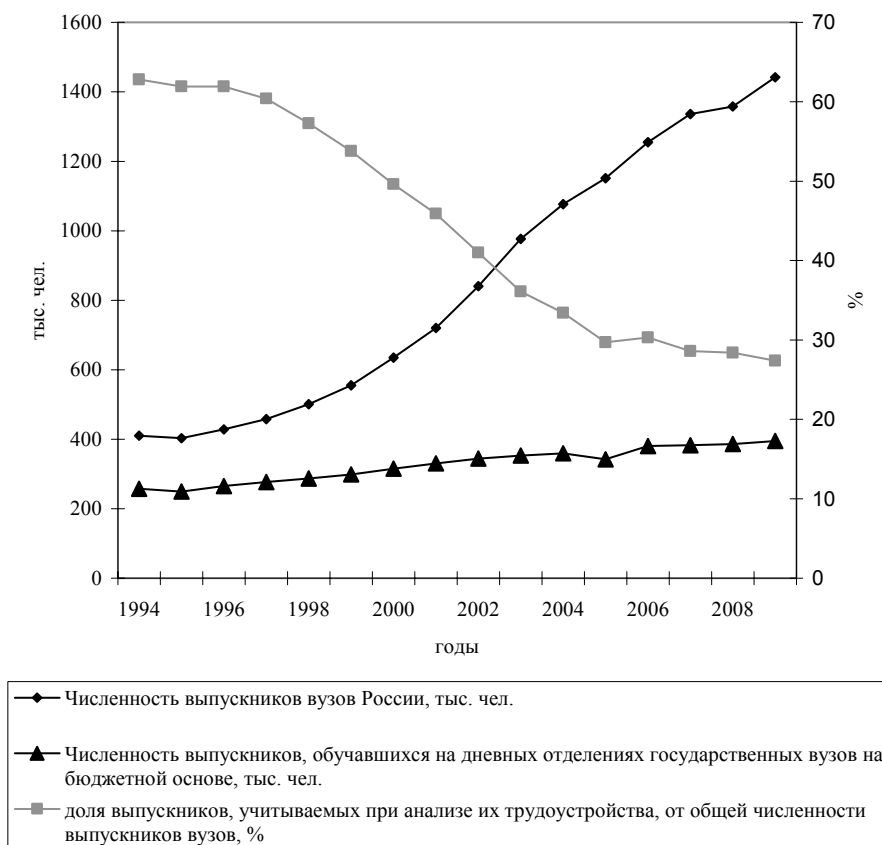


Рис. 1. Выпускники российских вузов, учитываемые в образовательной статистике по трудоустройству

повой динамики двух показателей является быстрое и значительное уменьшение доли выпускников, учитываемых в данных по трудоустройству: если в 1994 г. это было чуть меньше двух третей, то в 2009 – менее 28%.

Для анализа ситуации с трудоустройством приведем статистические данные, которые касаются выпускников дневной формы обучения государственных вузов без учета обучавшихся с полным возмещением затрат. Российская образовательная статистика содержит данные о следующих группах выпускников по характеру их занятости после окончания вуза: получившие направление на работу; не получившие направления на работу; трудоустроившиеся самостоятельно; продолжившие обучение

по дневной форме; призванные в Вооруженные силы.

На рис. 2 приведены данные о динамике получивших и не получивших направления на работу.

Во второй половине 1990-х гг. произошло некоторое сокращение масштабов трудоустройства выпускников по направлениям на работу, причем как абсолютного значения, так и удельного веса. Минимальное значение численности получивших направления на работу, составившее менее 130 тыс. выпускников, пришлось на 1996 г., а минимум доли в рассматриваемом выпуске составил 44% и был отмечен в 1999 г. После этого наметилась четкая тенденция к росту, в результате чего общая численность трудоустроенных выпускников вузов рос-

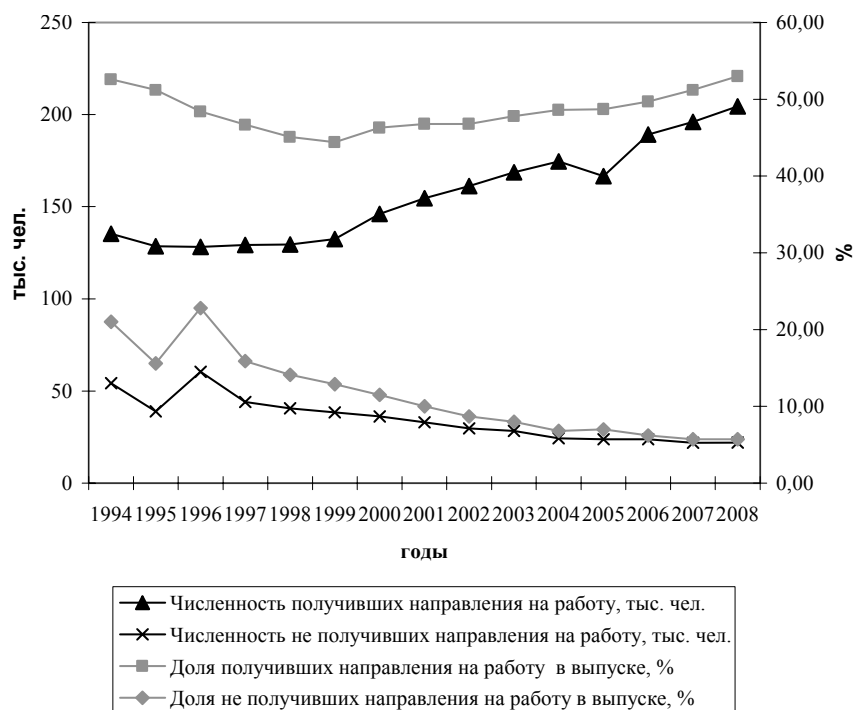


Рис. 2. Динамика получивших и не получивших направления на работу

ла и в 2008 г. превысила 200 тыс. чел., увеличившись более чем в полтора раза. В то же время их доля выросла примерно на четверть, превысив 50% и фактически вернувшись к уровню 1994 г.

Принципиально иной характер динамики наблюдался среди выпускников, не получивших направления на работу: их численность сократилась с 54 тыс. в 1994 г. до 22 тыс. в 2008 г., или в 2,5 раза, а их доля в общей численности выпускников уменьшилась в 3,7 раза: если в 1994 г. к этой группе относился каждый пятый выпускник, то в 2008 г. – менее 6%, т.е. произошло еще более значительное уменьшение.

Ситуация с трудоустроившимися самостоятельно, продолжившими обучение по дневной форме и призванными в Вооруженные силы, показана в табл. 1.

Характер динамики самостоятельно трудоустроившихся, а также призванных в ряды Вооруженных сил был следующим: при достаточно стабильном уровне относительных

показателей наблюдался рост абсолютных значений. Численность самостоятельно трудоустроившихся выросла за тот же период с 67 до 97 тыс., или почти в полтора раза, при этом доля данной группы выпускников колебалась на уровне 25% с некоторым понижением в 1996–1998 гг. Численность выпускников, призванных в Вооруженные силы, выросла почти вдвое – с 6,8 до 12,6 тыс. человек, причем их доля оставалась примерно постоянной – около 3%.

Принципиально изменилась ситуация с продолжением обучения по дневной форме: численность этой группы выпускников увеличилась с 1995 по 2008 гг. почти шестикратно, а их доля – более чем в 3,6 раза. Связано это с рядом причин: ростом масштабов аспирантуры и степени непрерывности образования на переходе «высшее образование – аспирантура», изменением структуры выпускников вузов по видам дипломов, ростом доли лиц, получающих дипломы бакалавров.

Таблица 1

**Распределение выпускников по видам занятий после окончания вуза
(кроме получивших и не получивших направления на работу)**

	1994	1995	1996	1997	1998	1999	2000	2001	2002	2003	2004	2005	2006	2007	2008
Всего, тыс. чел.	257,3	249,6	265,0	276,7	287,2	298,2	315,3	330,5	344,4	352,6	359,2	341,9	380,6	382,7	386,0
%	100	100	100	100	100	100	100	100	100	100	100	100	100	100	100
В том числе															
Самостоятельно трудоустроившиеся выпускники, тыс. чел.	66,8	66,5	51,4	62,4	66,6	72,0	76,4	87,4	93,0	93,0	105,5	96,3	104,7	101,0	97,2
%	26,0	26,6	19,4	22,6	23,2	24,1	24,2	26,4	27,0	26,4	28,0	28,2	27,5	26,4	25,2
Продолжающие обучение на след. уровне по очной форме, тыс. чел.	...	8,8	19,4	32,1	41,9	47,6	48,2	46,2	50,3	51,8	48,1	44,6	50,9	52,2	49,8
%	...	3,6	7,3	11,6	14,6	16,0	15,3	14,0	14,6	14,7	13,4	13,0	13,4	13,6	12,9
Призванные в ряды Вооруженных сил, тыс. чел.		6,8	5,6	8,9	8,6	7,8	8,5	9,3	10,0	10,8	11,5	10,6	12,0	11,5	12,6
%		2,7	2,1	3,2	3,0	2,6	2,7	2,8	2,9	3,1	3,2	3,1	3,2	3,0	3,3

Расчитано по: [2, с. 56; 4, с. 54].

Одним из вариантов получения направления на работу является заключение договора, а причиной неполучения направления может быть отсутствие заявок. Для более подробного описания ситуации трудоустройства выпускников приведем данные о заключенных договорах и отсутствии заявок. Динамика численности получивших

направления на работу в соответствии с заключенными договорами, а также их доля от общей численности выпускников и от получивших направления на работу показана на рис. 3.

Численность выпускников, получивших направления на работу в соответствии с заключенными договорами, увеличилась с

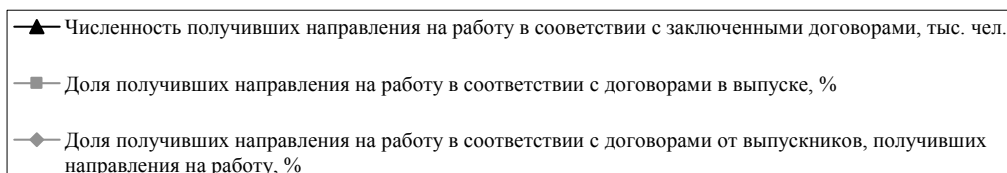
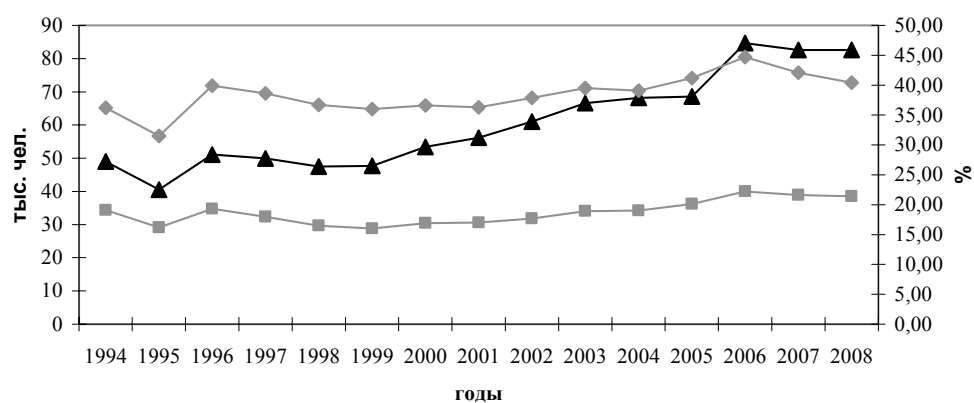


Рис. 3. Трудоустройство выпускников в соответствии с заключенными договорами

49 до 83 тыс. чел., при этом их доля как в общем, учитываемом, выпуске, так и в получивших направления на работу достаточ-

лучивших направления на работу показана на рис. 4.

Ситуация с выпускниками, не получив-

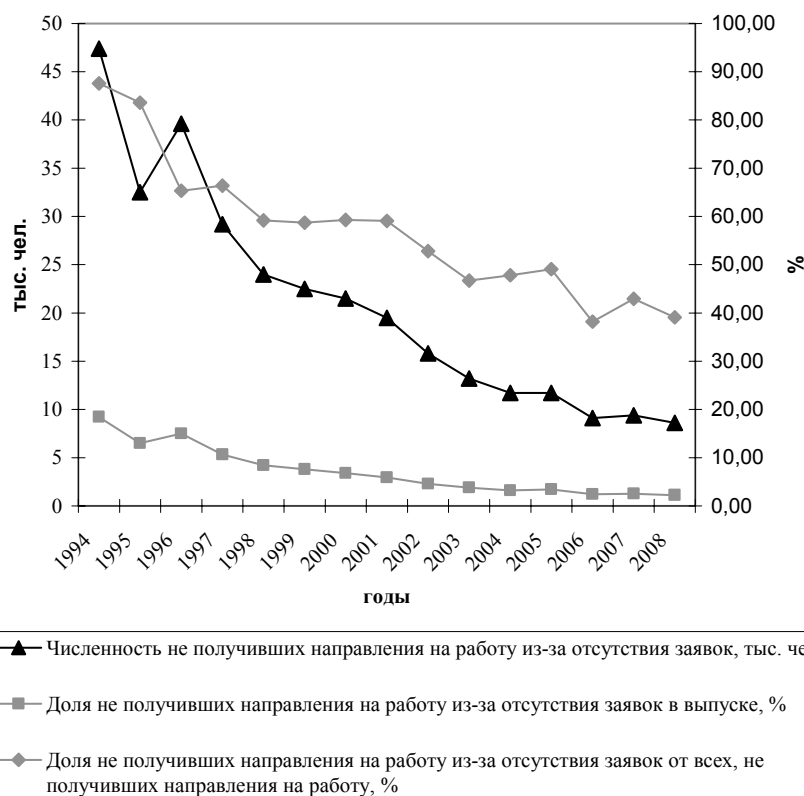


Рис. 4. Численность выпускников, не получивших направления на работу из-за отсутствия заявок

но постоянна с незначительной тенденцией к росту. В выпуске доля таких студентов составляет примерно пятую часть, в получивших направления на работу – вдвое больше.

Приведенные данные в целом свидетельствуют о положительной тенденции в сфере трудоустройства выпускников вузов, о все большей распространенности договорной формы взаимоотношений между системой высшего образования и миром труда.

Динамика численности выпускников, не получивших направления на работу из-за отсутствия заявок, а также их доля от общей численности выпускников и от не по-

лучивших направления на работу из-за отсутствия заявок, изменилась за рассматриваемый период принципиально: их численность сократилась более чем в 5 раз. Если в 1994 г. таких было свыше 47 тыс. человек, то в 2008 г. – менее 9 тыс. чел. Доля нетрудоустроенных из-за отсутствия заявок среди всех выпускников сократилась почти в 8 раз, среди не получивших направления на работу – в 2,3 раза: если в 1994 г. менее пятой части выпускников не получили направления на работу из-за отсутствия заявок, то в 2008 г. таких было чуть более 2%; от не получивших направления на работу аналогичные значения составили почти 88% и менее 40%.

Анализ ситуации с трудоустройством

выпускников свидетельствует о позитивных изменениях в этой области, об улучшении диалога между системой высшего образования и миром труда, о росте требований выпускников к условиям работы (они все чаще отказываются от направлений при наличии заявок).

Для характеристики взаимосвязи вузов с миром труда рассмотрим также выпускников, зарегистрированных в органах государственной службы занятости (табл. 2).

Как видно из данных таблицы, численность таких безработных – выпускников вузов за период с 2000 по 2008 гг. изменяется в диапазоне от 9,5 до 16,7 тыс. чел.; максимальной она была в 2004 г, когда составила свыше 25,6 тыс. чел., после чего наблюдалось ее снижение.

Два относительных показателя: доля безработных выпускников от выпускников вузов и всех безработных – указывают на относительно низкий уровень безработицы; оба показателя находятся на уровне 1–2%, причем первый (доля без-

работных среди всех выпускников) выше, чем второй. Максимальной, на уровне 2,4%, безработица среди выпускников отмечена в 2004 г, как и их абсолютная численность, но в результате быстрого снижения к 2008 г. безработными оказались чуть более 1% выпускников. Хотя видно, что масштабы безработицы среди выпускников вузов относительно малы, это, тем не менее, касается тысяч молодых людей и требует внимания и более тщательного изучения.

В Докладе Министерства, упоминавшемся выше, одним из основных показателей деятельности Минобрнауки РФ назван удельный вес нетрудоустроенных выпускников очной формы обучения государственных и муниципальных вузов [1]. Приведенные в докладе значения показателя кратно отличаются от расчетных (последняя строка в табл. 2), что можно объяснить рядом причин, а именно:

- в образовательной статистике рассматриваются все выпускники вузов, в док-

Таблица 2

Выпускники вузов, зарегистрированные в органах государственной службы занятости

	2000	2001	2002	2003	2004	2005	2006	2007	2008
Численность выпускников вузов, тыс. чел.	635,1	720,2	840,4	976,9	1076,6	1151,7	1255,0	1335,5	1358,5
Численность безработных – выпускников вузов, чел.	9461	10410	16791	21469	25656	24726	21215	15661	16706
Доля среди выпускников, %	1,49	1,44	2,00	2,20	2,38	2,15	1,69	1,17	1,23
Доля среди безработных, %	0,91	0,93	1,12	1,31	1,34	1,35	1,22	1,01	1,10
Доля женщин среди безработных – выпускников вузов, %	79,9	79,0	71,9	73,4	75,4	73,2	73,9	71,5	69,8
Доля нетрудоустроенных выпускников очной формы обучения государственных и муниципальных вузов, % (по данным Доклада Минобрнауки)	11,5	10,0	5,7	5,7

Рассчитано по: [4, с. 61, 351; 5, с. 101]. В данной таблице и далее жирным шрифтом выделены максимальные значения, курсивом – минимальные.

ладе – только выпускники очной формы обучения;

- в первом случае учитываются безработные, зарегистрированные в органах государственной службы занятости по данным Федеральной службы по труду и занятости, во втором – нетрудоустроенные, которые, скорее всего, не эквивалентны безработным.

Несмотря на разные методы расчета, из данных можно сделать ряд выводов. Первый: если выпускников рассматривать по формам обучения, то с проблемой безработицы чаще сталкиваются выпускники очной формы обучения; второй: из нетрудоустроенных только часть получает статус безработного.

Обращает на себя внимание сильная гендерная асимметрия среди безработных выпускников вузов: в 2000 г. женщины среди них составляли почти 80% (правда, к 2008 г. их доля снизилась до 70%). Следует отметить, что факт гендерных различий в безработице является общеизвестным, но ее степень среди выпускников вузов оказалась выше, чем среди всех безработных в целом [5, с. 101].

Для исследования территориального аспекта ситуации с распределением выпускников государственных вузов приведем данные об их трудоустройстве по федеральным округам с выделением Москвы и Санкт-Петербурга (табл. 3).

По доле выпускников, получивших направления на работу, федеральные округа отличаются весьма значительно – более чем в полтора раза. Особенно распространено трудоустройство выпускников по направлениям на работу в Приволжском, Уральском, Дальневосточном и Сибирском федеральных округах, где таких выпускников около половины или больше, причем на первом месте в 1998–2002 гг. находился Приволжский федеральный округ, в 2008 г. – Сибирский, где отмечен своеобразный максимум (свыше 60% выпускников вузов трудоустроены по направлениям на работу).

Трудоустройство выпускников вузов по направлениям на работу менее характерно для Центрального, Северо-Западного и Южного федеральных округов, причем наиболее четко это проявляется в Северо-

Таблица 3
Выпускники вузов, получившие направления на работу, %

Выпускники	Годы						
	1998	1999	2000	2001	2002	2008	
Россия всего, в том числе по федеральным округам	45,1	44,4	46,3	46,8	46,7	53,0	1,18
1. Центральный	42,9	44,3	45,6	45,1	44,6	51,5	1,2
Москва	39,0	39,2	40,2	38,9	39,2	42,6	1,1
2. Северо-Западный	33,8	32,	34,6	35,2	37,5	46,3	1,37
С.-Петербург	31,8	32,1	35,3	34,1	36,5	43,6	1,37
3. Южный	35,1	35,0	35,6	38,1	39,7	46,2	1,32
4. Приволжский	54,1	52,2	55,5	55,0	54,5	55,8	1,03
5. Уральский	50,7	51,7	49,1	52,7	52,6	58,0	1,14
6. Сибирский	49,4	46,5	50,1	50,7	49,8	60,2	1,22
7. Дальневосточный	51,9	51,0	52,5	53,3	50,9	57,0	1,10
	1,7					1,4	

Рассчитано по: [6, с. 54; 7, с. 348–350].

Западном округе, в т.ч. в Санкт-Петербурге, где в 1998–2001 гг. около одной трети окончивших вузы трудоустроивались по направлениям на работу. Минимальные значения доли трудоустроившихся по направлениям на работу постоянно отмечаются в обеих столицах: в 1998–2002 гг. – это С.-Петербург, в 2008 г. – Москва.

Данные таблицы четко указывают на существование тенденции к росту этого канала трудоустройства выпускников, причем это характерно для всех без исключения федеральных округов, а также для Москвы и С.-Петербурга. Следует также отметить, что данная тенденция в большей степени проявляется в Северо-Западном округе, в т.ч. в С.-Петербурге, где изначально этот показатель был минимальным. В результате такой динамики федеральные округа как бы выравниваются, и картина в территориальном аспекте становится более однородной.

Теперь рассмотрим данные о выпускниках, не получивших направления на работу, в аспекте федеральных округов (табл. 4).

К не получившим направления на работу относятся выпускники, которые хотели бы его получить. Здесь наименее благополучными являются Уральский, Южный, Сибир-

ский федеральные округа, где в 1998–2000 гг. каждый пятый-шестой выпускник испытывал затруднения с трудоустройством. Максимальные значения, как видно из данных таблицы, наблюдаются в Уральском и Южном округах, минимальное – во все рассматриваемые годы – в Москве.

Следует отметить существование четко выраженной тенденции к сокращению доли не получивших направления на работу, причем эта тенденция реализуется как во всех федеральных округах, так и в обеих столицах. Особенностью тенденции является также тот факт, что скорость снижения доли не получивших направления на работу выше там, где изначально ее уровень был выше: самое большое снижение уровня показателя наблюдалось в Уральском округе, минимальное – в Москве. В результате происходит как бы выравнивание федеральных округов по масштабам проблем с трудоустройством выпускников вузов. Отметим также существование значительной разницы между Москвой и С.-Петербургом: если в Москве она минимальная, то в С.-Петербурге она значительно выше, а в 1999 и 1998 гг. она почти равна максимальному уровню.

Таблица 4

Выпускники вузов, не получившие направления на работу

Выпускники \ Годы	1998	1999	2000	2001	2002	2008	
Россия всего, в том числе по федеральным округам	14,2	12,9	11,5	10,0	8,8	5,7	2,49
1. Центральный	9,0	8,1	7,5	6,6	7,1	4,2	2,14
Москва	6,9	4,9	5,2	3,7	5,3	4,2	1,64
2. Северо-Западный	18,9	17,9	8,8	8,3	6,6	6,6	2,86
С.-Петербург	21,1	18,1	7,3	6,9	6,0	7,0	3,01
3. Южный	16,8	14,1	17,6	14,7	10,4	11,8	1,42
4. Приволжский	12,4	10,8	9,3	8,7	6,9	3,7	3,35
5. Уральский	21,4	18,4	19,3	15,2	10,7	4,9	4,37
6. Сибирский	18,2	16,8	15,1	13,4	14,0	5,0	3,64
7. Дальневосточный	11,5	13,8	12,5	9,9	8,5	6,6	1,74

Рассчитано по: [6, с. 55; 7, с. 348–350].

Несмотря на снижение данного показателя, в 2001 г. в Уральском федеральном округе почти каждый шестой выпускник испытывал затруднения с трудоустройством и к моменту выпуска не имел места работы. Неустойчивая ситуация с трудоустройством выпускников складывается в С.-Петербурге, где доля не получивших направлений на работу с 1998 по 2001 гг. уменьшилась почти втрое. Если в 1998 г. С.-Петербург находится на втором месте после Уральского федерального округа по доле не получивших направления на работу, то с 2000 г. показатель С.-Петербурга не только остается в полтора раза ниже среднего уровня, но и занимает одно из последних мест среди федеральных округов. Общая тенденция к снижению доли не получивших направления на работу проявляется относительно всех федеральных округов, а также Москвы и С.-Петербурга (кроме Южного федерального округа, в меньшей степени – Сибирского округа).

Наиболее благополучная картина с трудоустройством выпускников наблюдается в Москве, где в 2001 г. менее 4% выпускников испытывали затруднения с трудоустройством.

Следующий показатель, характеризующий ситуацию с трудоустройством, – доля трудоустроившихся самостоятельно. В целом по России на уровне федеральных округов наблюдается стабильная картина.

Максимальные уровни доли самостоятельно трудоустроившихся наблюдаются в Москве и Северо-Западном федеральном округе, где каждый третий выпускник получает право самостоятельного трудоустройства. Минимальные значения – в Уральском и Сибирском федеральных округах, где в 1998–2000 гг. самостоятельно трудоустроивался каждый пятый-шестой выпускник.

Наиболее быстрый рост рассматриваемого показателя наблюдается в Уральском округе: если в 1998 г. только каждый шестой выпускник трудоустроивался самостоятельно, то в 2008 г. каждый четвертый.

Меньший, но все же рост наблюдался в С.-Петербурге и в целом в Северо-Западном, а также в Приволжском округах. Если говорить о ситуации в целом, то следует отметить тенденцию к выравниванию федеральных округов и по показателю доли самостоятельно трудоустроившихся.

Завершая анализ распределения выпускников по видам занятий после окончания вуза в территориальном аспекте, остановимся на данных 2008 г. о доле продолжающих образование на следующем уровне по очной форме обучения и призванных в ряды Вооруженных сил. При общероссийском показателе, равном 13%, максимальные значения доли продолжающих образование (почти 19%) отмечены в Москве и С.-Петербурге, минимальное значение (менее 6%) – в Дальневосточном округе. Как видно, разрыв очень значительный, более чем трехкратный.

Еще большие территориальные различия наблюдаются в доле призванных в армию. При среднем значении 3,2% максимальный уровень отмечен в Южном федеральном округе (почти 6%), минимальный – в обеих столицах (около 1%). Кратность между экстремальными значениями превышает 8.

Теперь перейдем к рассмотрению доли выпускников дневной формы обучения государственных вузов, получивших направления на работу и самостоятельное трудоустройство по группам специальностей и направлениям (рис. 5).

Из данных видно, что ситуация с получением направления на работу для обучавшихся по специальностям и направлениям существенно отличается. Среди выпускников, обучавшихся по специальностям, более половины получают направления на работу, причем их доля растет. В 2008 г. почти 60% обучавшихся по специальностям получили направления на работу. Ситуация с выпускниками, обучавшимися по направлениям, принципиально иная: среди них в 1994 г. получил направление на работу каждый пятый выпускник, в 2004 г. –

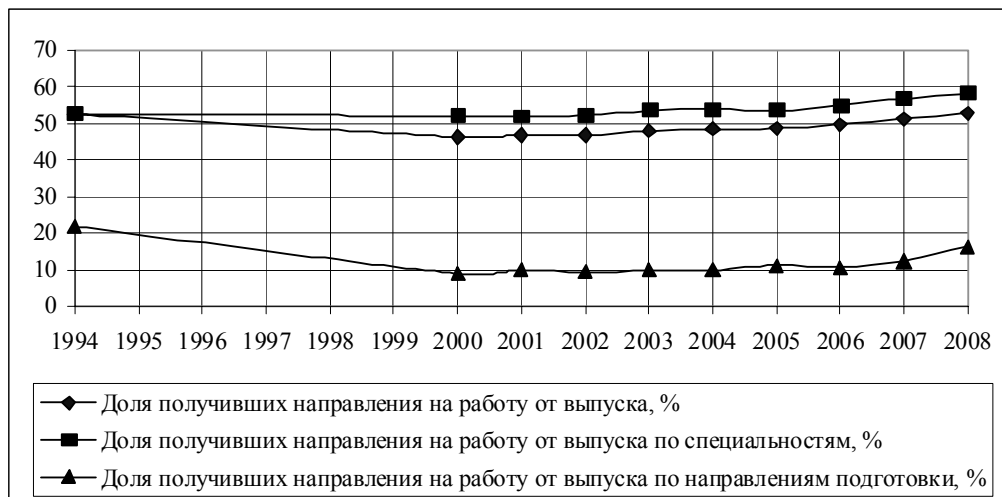


Рис. 5. Доля получивших направления на работу, %

каждый десятый, в 2008 г. – каждый шестой. Отсюда следует вывод о существенно большей востребованности выпускников, обучавшихся по специальностям, по сравнению с обучавшимися по направлениям.

Рассмотрим ситуацию с выпускниками, не получившими направления на работу из-за отсутствия заявок, используя относительный показатель – долю этих выпускников к их общей численности, в разрезе специальностей и направлений подготовки (рис. 6).

Ситуация несколько неожиданная: доля не получивших направления на работу из-за отсутствия заявок оказалась выше среди обучавшихся по специальностям. Можно предположить, что востребованность бакалавров носит двухсторонний характер: не только работодатели менее заинтересованы в обучавшихся по направлениям, но и сами эти выпускники также не заинтересованы в трудоустройстве.

Выводы

Поскольку в российской образовательной статистике в распределении выпускников по видам деятельности учитываются только обучавшиеся в государственных вузах по дневной форме обучения на бюджетных местах, а доля таких студентов, как по-

казано в статье, неуклонно сокращается, то эти данные и, соответственно, их анализ оказываются все менее представительными. Поэтому целесообразным представляется учет в образовательной статистике всего выпуска, а также анализ его распределения по видам деятельности, что даст возможность получения более адекватной картины трудоустройства выпускников вузов.

В рассматриваемом «веере» возможных видов деятельности выпускников после окончания вуза (получивших, в том числе в соответствии с заключенными договорами, и не получивших направления на работу; самостоятельно трудоустроившихся; призванных в ряды Вооруженных сил и продолжающих обучение в вузе) почти константами являются показатели доли получивших направления на работу (около половины), в том числе в соответствии с заключенными договорами (около пятой части), трудоустроившихся самостоятельно (около четверти), призванных в ряды Вооруженных сил (около 3%). К быстро изменяющимся характеристикам относятся не получившие направления на работу (уменьшение более чем в три раза), в том числе из-за отсутствия заявок (уменьшение в шесть раз), продолжающие обучение

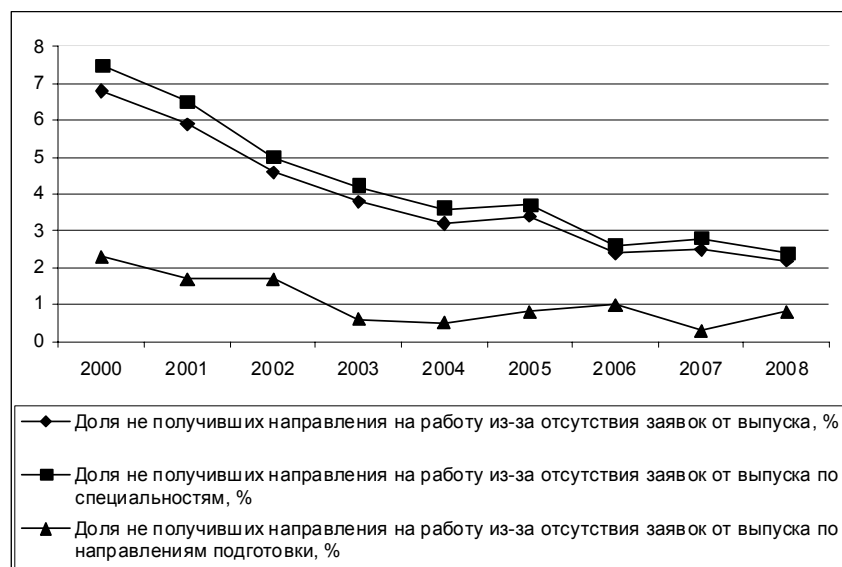


Рис. 6. Доля выпускников, не получивших направления на работу из-за отсутствия заявок, %

на следующем уровне образования (почти четырехкратный рост).

Анализируя ситуацию с трудоустройством выпускников российских вузов, следует отметить, что в постсоветское время продолжает действовать потерявшая обязательный, принудительный характер система трудоустройства выпускников вузов в соответствии с поступившими заявками от работодателей.

Литература

1. Доклад о результатах и основных направлениях деятельности на 2010–2012 годы /

Министерство образования и науки РФ. М., 2009.

2. Образование в Российской Федерации: 2007: Статистический ежегодник. М.: ГУ-ВШЭ, 2007.

3. Образование в России – 2008: Статистический бюллетень. М., МГУПИ, 2009.

4. Образование в Российской Федерации: 2010: Статистический ежегодник. М.: ГУ-ВШЭ, 2010.

5. Россия в цифрах. 2010: Крат. стат. сб. / Росстат. М., 2010.

6. Высшее образование в России: 2001: Стат. сб. М.: ЦИСН, 2002.

7. Образование в России. 2003: Стат. сб. / Госкомстат России. М., 2003.

PUGACH V., FEDOROVA E. EMPLOYMENT OF GRADUATES FROM RUSSIAN HEIS (STATISTIC-SOCIOLOGICAL ANALYSIS)

The article examines employment of graduates from Russian HEIs; translates the data from the educational statistics into analysis of graduates distribution in accordance with the type of activity, unveils trends in dynamics of different employment parameters and the level of unemployment amid graduates, compares standard and actual parameters from the Russian state regulatory documents, reveals peculiarities of federal districts on graduates employment.

Key words: HEIs graduates employment; graduates with job placement; self employed; graduates who continue studying at a higher level of higher education; employment in accordance with agreements concluded; unemployed HEIs graduates, peculiarities of graduates employment by federal districts.