

**Отчет**  
**по результатам анкетирования**  
**«Удовлетворенность обучающихся 2-5 курсов**  
**образовательными услугами» 2022 г.**

**Кафедра:** «Транспортная техника и логистические системы»

**Специальность:** «Транспорт, транспортная техника и технологии»

Центр менеджмента качества и аккредитации, в октябре 2022 г. провел ежегодное анкетирование на предмет удовлетворенности обучающихся 2-5 курсов качеством предоставляемых услуг.

**Цель анкетирования:** Выявление степени удовлетворенности респондентов качеством предоставляемых образовательных услуг и других направлений деятельности вуза.

По специальности Кафедра «Транспортная техника и логистические системы» в анкетировании приняли участие 104 респондента.

- 2 курс – 48 (88,8 %);
- 3 курс – 29 студент (82,8 %);
- 4 курс – 27 студентов (71%)

В процессе анкетирования получены следующие данные:

**1. Удовлетворяет ли Вас качество предоставляемых услуг?**

**Показатели:**

**1. Удовлетворяет ли Вас качество предоставляемых услуг?**

1.1 Процесс обучения в целом
1.2 Расписание занятий
1.3 Организация самостоятельной работы
1.4 Прохождение практики
1.5 Организация и проведение СРСП
1.6 Организация и проведение лабораторных работ
1.7 Удовлетворенность работой библиотеки
1.8 Возможность доступа к полнотекстовым базам данным научных изданий
1.9 Условия проживания в общежитии
1.10 Качество медицинского обслуживания
1.11 Организация питания в университете (цены, ассортимент продукции, качество приготовленных блюд)

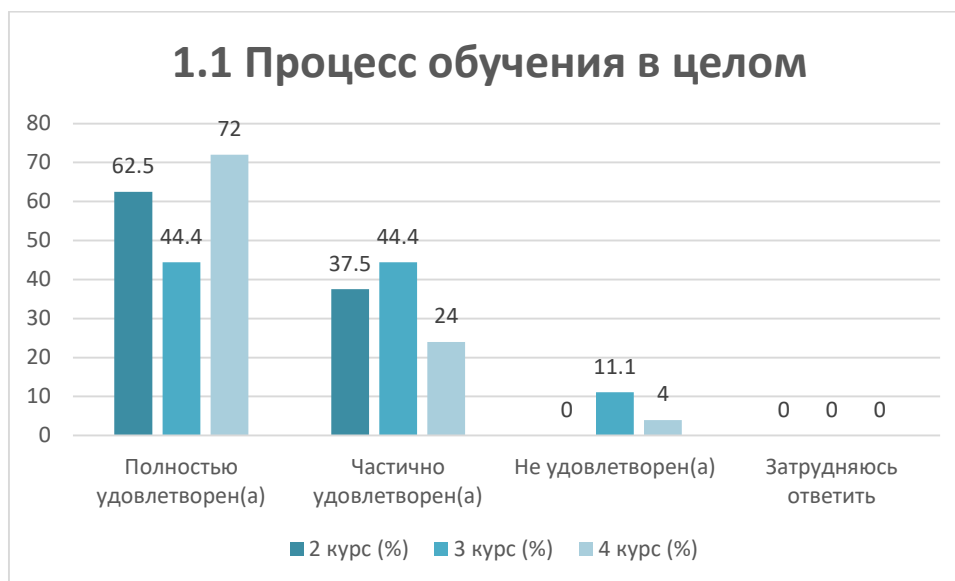
Другое \_\_\_\_\_

Если на предыдущий вопрос Вы ответили «не удовлетворен», дайте рекомендации по улучшению предоставляемых услуг

**1.1 Процесс обучения в целом**

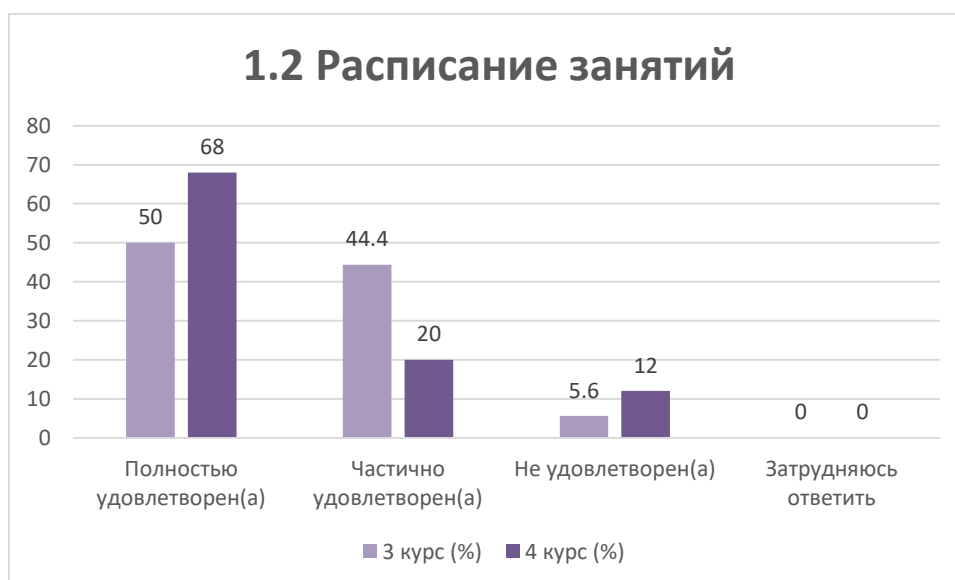
<i>Варианты ответов</i>	<b>2 курс (%)</b>	<b>3 курс (%)</b>	<b>4 курс (%)</b>
<i>Полностью удовлетворен(а)</i>	62,5	44,4	72

<i>Частично удовлетворен(а)</i>	37,5	44,4	24
<i>Не удовлетворен(а)</i>	-	11,1	4
<i>Затрудняюсь ответить</i>	-	-	-



## 1.2 Расписание занятий

<i>Варианты ответов</i>	2 курс (%)	3 курс (%)	4 курс (%)
Полностью удовлетворен(а)	100	50	68
Частично удовлетворен(а)	-	44,4	20
Не удовлетворен(а)	-	5,6	12
Затрудняюсь ответить	-	-	-



## 1.3 Организация самостоятельной работы

<b>Варианты ответов</b>	<b>2 курс (%)</b>	<b>3 курс (%)</b>	<b>4 курс (%)</b>
Полностью удовлетворен(а)	87,5	50	88

Частично удовлетворен(а)	12,5	50	12
Не удовлетворен(а)	-	-	-
Затрудняюсь ответить	-	-	-



### 1.4 Прохождение практики

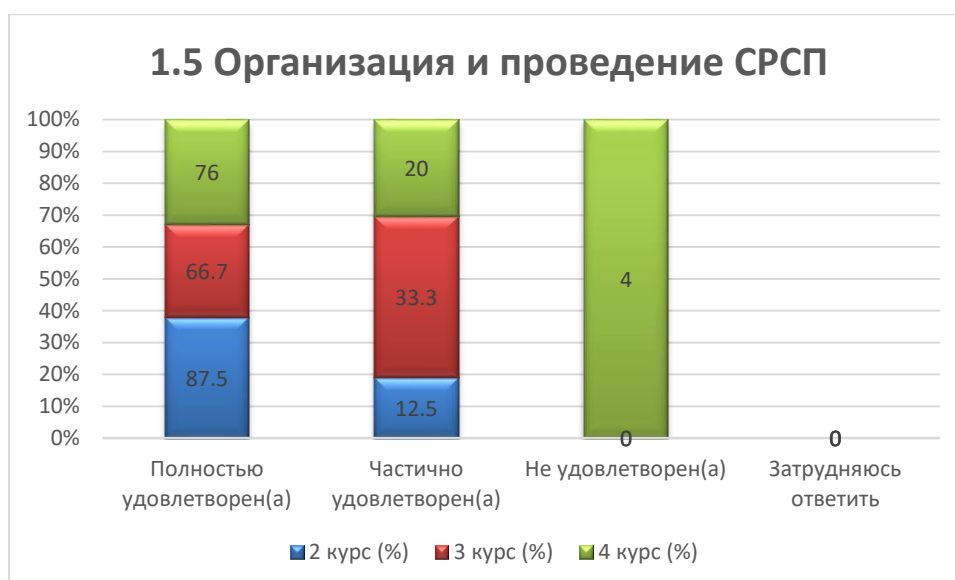
Варианты ответов	2 курс (%)	3 курс (%)	4 курс (%)
Полностью удовлетворен(а)	62,5	55,5	72
Частично удовлетворен(а)	25	22,2	12
Не удовлетворен(а)	12,5	22,2	16
Затрудняюсь ответить	-	-	-



### 1.5 Организация и проведение СРСП

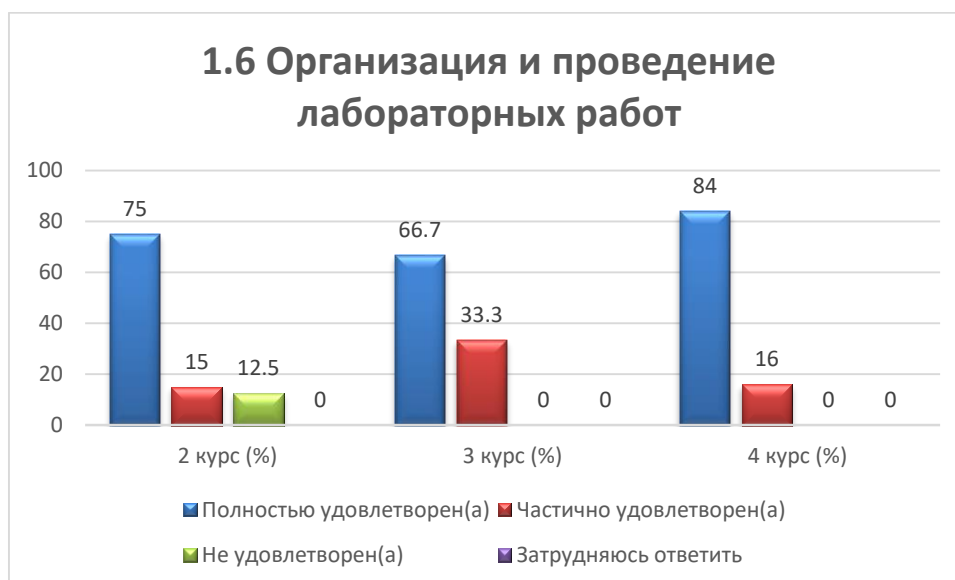
Варианты ответов	2 курс (%)	3 курс (%)	4 курс (%)
Полностью удовлетворен(а)	87,5	66,7	76
Частично удовлетворен(а)	12,5	33,3	20
Не удовлетворен(а)	-	-	4

Затрудняюсь ответить	-	-	-
----------------------	---	---	---



## 1.6 Организация и проведение лабораторных работ

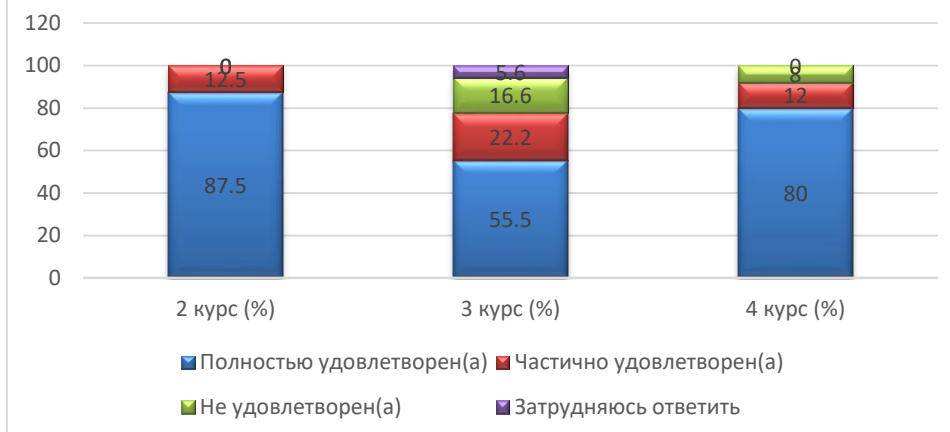
Варианты ответов	2 курс (%)	3 курс (%)	4 курс (%)
Полностью удовлетворен(а)	75	66,7	84
Частично удовлетворен(а)	15	33,3	16
Не удовлетворен(а)	12,5	-	-
Затрудняюсь ответить	-	-	-



## 1.7 Удовлетворенность работой библиотеки

Варианты ответов	2 курс (%)	3 курс (%)	4 курс (%)
Полностью удовлетворен(а)	87,5	55,5	80
Частично удовлетворен(а)	12,5	22,2	12
Не удовлетворен(а)	-	16,6	8
Затрудняюсь ответить	-	5,6	-

### 1.7 Удовлетворенность работой библиотеки



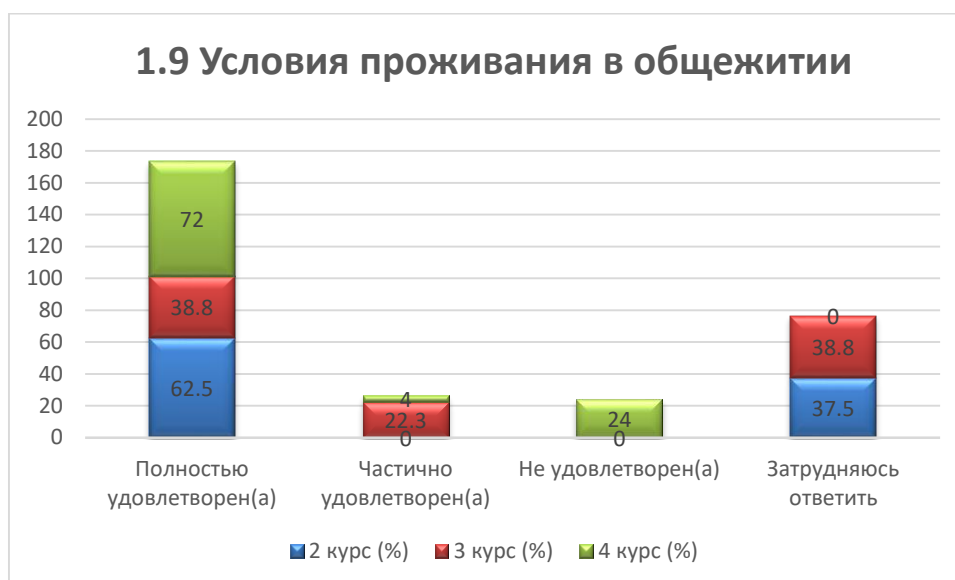
### 1.8 Возможность доступа к полнотекстовым базам данным научных изданий

Варианты ответов	2 курс (%)	3 курс (%)	4 курс (%)
Полностью удовлетворен(а)	87,5	55,6	80
Частично удовлетворен(а)	-	33,3	8
Не удовлетворен(а)	12,5	11,1	8
Затрудняюсь ответить	-	-	4



### 1.9 Условия проживания в общежитии

Варианты ответов	2 курс (%)	3 курс (%)	4 курс (%)
Полностью удовлетворен(а)	62,5	38,8	72
Частично удовлетворен(а)	-	22,3	4
Не удовлетворен(а)	-	-	24
Затрудняюсь ответить	37,5	38,8	-



### 1.10 Качество медицинского обслуживания

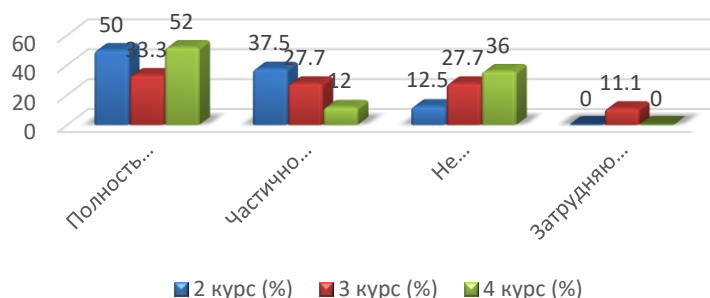
Варианты ответов	2 курс (%)	3 курс (%)	4 курс (%)
Полностью удовлетворен(а)	62,5	50	52
Частично удовлетворен(а)	-	16,7	12
Не удовлетворен(а)	-	11,1	36
Затрудняюсь ответить	37,5	22,2	-



### 1.11 Организация питания в университете (цены, ассортимент продукции, качество приготовленных блюд)

Варианты ответов	2 курс (%)	3 курс (%)	4 курс (%)
Полностью удовлетворен(а)	50	33,3	52
Частично удовлетворен(а)	37,5	27,7	12
Не удовлетворен(а)	12,5	27,7	36
Затрудняюсь ответить	-	11,1	-

### 1.11 Организация питания в университете (цены, ассортимент продукции, качество приготовленных блюд)



На вариант «Другое» обучающиеся указали следующие варианты\*:

- Туалеты ужас , Качество питание ужасное

- Цены высокие в столовой и туалеты не очень

- Полностью не удовлетворен санитарным состоянием туалетов! Элементарно: отсутствует мыло и антисептики в дозаторах уже на протяжении 6-ти недель. Во время пандемии заставляли и принуждали носить маски, мыло и антисептики были в достаточном количестве, о здоровье и гигиене студентов заботились, а сейчас что?! Можно не мыть?! Где мыло?! Или просто СЭС перестало проверять?!

- В мужских туалетах постоянно грязно, мыла нет, темы кураторский час не интересны и бесполезны!!!

Если на предыдущий вопрос Вы ответили «не удовлетворен», дайте рекомендации по улучшению предоставляемых услуг

- надо улучшить качество еды в столовой, цена не соответствует качеству еды

- Сделать пониже цены в столовой

- "улучшите качество питания и санитарию

- в туалетах, кабинки грязные мыла нет запах ужасный "

- КУПИТЕ МЫЛО В ТУАЛЕТЫ!!!

- Практика проходит не по специальности. Отправляют куда попало, а если приняли, то закинут разнорабочим.

В указанных случаях большинство обучающихся сообщают о своей полной либо частичной удовлетворенности, исходя из этого можно утверждать, что по этим показателям качество предоставляемых услуг в Университете соответствует ожиданиям обучающихся. Но есть и пожелания по улучшению предоставляемых услуг.

**Средний уровень удовлетворенности обучающихся** наблюдается по следующим показателям обучения. Например, это касается таких показателей, как «Организация питания в университете (цены, ассортимент продукции, качество приготовленных блюд)», количество не удовлетворенных составило на 2 курсе 12,5%, на 3 курсе -27,7% и 11,1% - затруднились ответить, на 4 курсе – 36%.

В ходе проведения анкетирования были выявлены следующие недостатки: маленький ассортимент предлагаемых блюд, большая очередь которая образуется в пиковые часы работы столовой, завышенные цены на блюда и т.д. Все выявленные недостатки в существенной степени влияют на эффективность работы столовой и что самое важное на общественное мнение посетителей данной столовой.

В качестве рекомендаций для улучшения работы столовых можно предложить в первую очередь увеличение времени их работы. Также для оптимизации работы столовых следует подумать о расширении ассортимента блюд, особенно в вечернее время, снижение цен на assortименты блюд и сокращение времени на обслуживание.

Таким образом, комплекс предложенных мероприятий позволит решить ряд проблем, возникающих в работе столовой, что в результате повысит качество оказываемых услуг.

## 2. «Ваше отношение к качеству организации учебного процесса?»

Варианты ответов	2 курс (%)	3 курс (%)	4 курс (%)
Претензий нет	87,5	77,8	88
Несоответствие изучаемых дисциплин получаемой специальности	-	11,1	-
Несоответствие значимости предмета количеству часов	-	11,1	4
Перегруженность аудиторными занятиями	-	-	-
Неудовлетворенность качеством занятий	12,5	-	8
Неудовлетворенность организацией зачетов и экзаменов	-	-	-
Другое	-	-	-



Большинство обучающихся ответили, что *особых претензий нет*: 2 курс – 87,5%, 3 курс – 77,8%, 4 курс – 88%. Полученные данные свидетельствуют об улучшении качества организации учебного процесса и образовательных услуг вуза. Результаты остальных показателей распределены по-разному и отражены в таблице.



На вариант «Если на предыдущий вопрос Вы ответили «Не соответствует или не удовлетворяет», дайте рекомендации по улучшению» обучающиеся указали следующие варианты\*:

- Устривает;
- предложений нет

**3. Какие формы проведения итогового зачета или экзамена используются в этой образовательной организации? (отметьте все подходящие ответы)**

Варианты ответов	2 курс (%)	3 курс (%)	4 курс (%)
В письменной форме	77,8	94,4	80
В устной форме	44,4	44,4	40
В форме компьютерного теста	55,6	72,2	40
В форме теста без использования компьютера	11,1	16,6	44
В форме коллоквиума, конференции, защиты проекта и т.д.	16,6	-	20
В форме квалификационного экзамена (выполнение студентом рабочей операции, изготовление изделия, осуществление трудовой деятельности, оцениваемые экспертами)	-	-	-

\*Сумма в % не равна 100, т.к. предполагался выбор нескольких вариантов ответов



На вопрос: «Какие формы проведения итогового зачета или экзамена используются в этой образовательной организации?» (можно было отметить несколько ответов) большинство респондентов в среднем за три курса – 84% ответили «в письменной форме», на втором месте «в форме компьютерного теста» - 55,9%, а на третьем месте «в устной форме» - 42,9%.

Несмотря на разные формы проведения итогового зачета или экзамена, которые используют университет обучающиеся должны основательно подготовиться, ответить на поставленные вопросы и получить заслуженный «результат».

\* Ответы обучающихся на вариант «другое» и «если на предыдущий вопрос Вы ответили «не удовлетворен.....» представлены в оригинале. Орфография и пунктуация автора сохранены.

Несвоевременная сдача зачета или экзамена является академической задолженностью, которая может впоследствии перерасти в причину для отчисления из университета.

#### 4. Какие показатели, как правило, учитываются преподавателями при вынесении итоговой оценки?

Варианты ответов	2 курс (%)	3 курс (%)	4 курс (%)
Посещаемость	25	27,7	36
Активность на занятиях (семинарах), ответы на вопросы преподавателя, решение задач и т.д.	75	16,7	36
Доклады и выступления на занятиях (семинарах)	-	-	4
Результаты промежуточных контрольных работ, тестов, коллоквиумов и т.д.	-	5,5	8
Результаты практики, лабораторных и др. практических работ	11,1	33,3	12
Оценка за реферат, эссе, и т.п.	-	11,1	4
Результаты итогового экзамена по курсу	5,6	-	8
Другое	-	-	-

На вариант «Другое» обучающиеся указали следующие варианты\*:

Оценка учебных достижений обучающихся осуществляется на основе балльно-рейтинговой системы, согласно которой итоговая оценка студента за семестр по каждой дисциплине выводится на основе суммирования рейтинговых баллов, полученных им во всех контрольных мероприятиях по данной дисциплине в течение семестра и при сдаче итогового контроля (экзамена). При этом 60% от итоговой оценки приходится на текущий и рубежный контроль, и 40% — на оценку экзамена.

На вопрос: «**Какие показатели, как правило, учитываются преподавателями при вынесении итоговой оценки?**» На первом месте «Активность на занятиях (семинарах), ответы на вопросы преподавателя, решение задач и т.д.» - 75% - 2 курс, 16,7% - 3 курс, 36% - 4 курс, на втором месте «Посещаемость» 25% - 2курс, 27,7-3курс, 36% - 4 курс.

#### 5. Оцените, насколько современны технологии, которым вы обучаетесь в университете?

---

\* Ответы обучающихся на вариант «другое» и «если на предыдущий вопрос Вы ответили «не удовлетворен.....» представлены в оригинале. Орфография и пунктуация автора сохранены.

Варианты ответов	2 курс (%)	3 курс (%)	4 курс (%)
Это самые передовые технологии, в реальном производстве таких еще нет	11,1	11,1	16
Это современные технологии, их используют фирмы-лидеры	-	-	-
Это достаточно современные технологии, они используются, но я знаю и более современные	50	44,4	60
Это технологии вчерашнего дня, которые уже не представлены на рынке	22,2	27,7	16
Не знаю, не могу оценить	16,6	16,6	8



На вариант «Если на предыдущий вопрос Вы ответили «Не знаю, не могу оценить», дайте рекомендации по улучшению» обучающиеся указали следующие варианты\*:

Важной особенностью современного образования является его непрерывное совершенствование. В условиях перехода на стандарты нового поколения в учебном процессе университета существует необходимость в использовании современных образовательных технологий. Научно-технический прогресс, информатизация общества требуют от обучающихся овладеть особыми качествами в современном образовательном процессе.

**6. Доступна ли для Вас информация о возможностях академической мобильности?**

Варианты ответов	2 курс (%)	3 курс (%)	4 курс (%)
Да	100	94,4	96
Нет	-	-	4

Другое	-	5,5	-
--------	---	-----	---



На вариант «Другое» обучающиеся указали следующие варианты\*:  
 - Не достаточна и короткие сроки

На вариант «Если вы ответили «Нет» на предыдущий вопрос, напишите, почему» обучающиеся указали следующие варианты\*:  
 - все устраивает

### 7. Каковы, по Вашему мнению, отношения:

7.1 Между обучающимися
7.2 Между преподавателями и обучающимися (в учебном процессе)
7.3 Между обучающимся и куратором
7.4 Между обучающимися и администрацией
7.5 Между обучающимися и сотрудниками подразделений (библиотека, студенческий отдел и др.)
7.6 Между обучающимися и службой безопасностью

Другое \_\_\_\_\_

Если на предыдущий вопрос Вы ответили «Скорее недоброжелательные, чем доброжелательные» и «Негативные», дайте рекомендации по улучшению \_\_\_\_\_

#### 7.1 Между обучающимися

\_\_\_\_\_

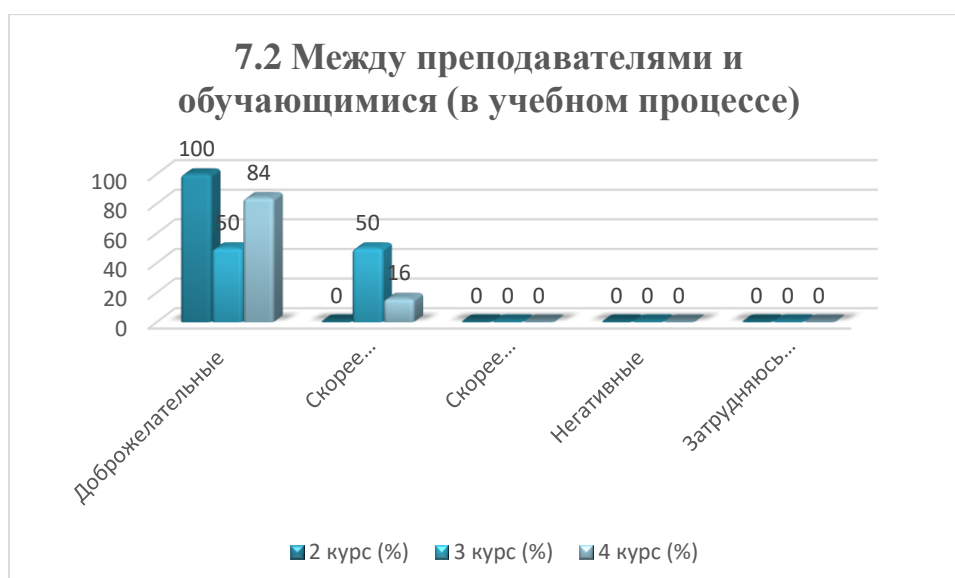
\* Ответы обучающихся на вариант «другое» и «если на предыдущий вопрос Вы ответили «не удовлетворен.....» представлены в оригинале. Орфография и пунктуация автора сохранены.

Варианты ответов	2 курс (%)	3 курс (%)	4 курс (%)
Доброжелательные	100	66,6	88
Скорее доброжелательные, чем недоброжелательные	-	33,3	12
Скорее недоброжелательные, чем доброжелательные	-	-	-
Негативные	-	-	-
Затрудняюсь ответить	-	-	-



## 7.2 Между преподавателями и обучающимися (в учебном процессе)

Варианты ответов	2 курс (%)	3 курс (%)	4 курс (%)
Доброжелательные	100	50	84
Скорее доброжелательные, чем недоброжелательные	-	50	16
Скорее недоброжелательные, чем доброжелательные	-	-	-
Негативные	-	-	-
Затрудняюсь ответить	-	-	-



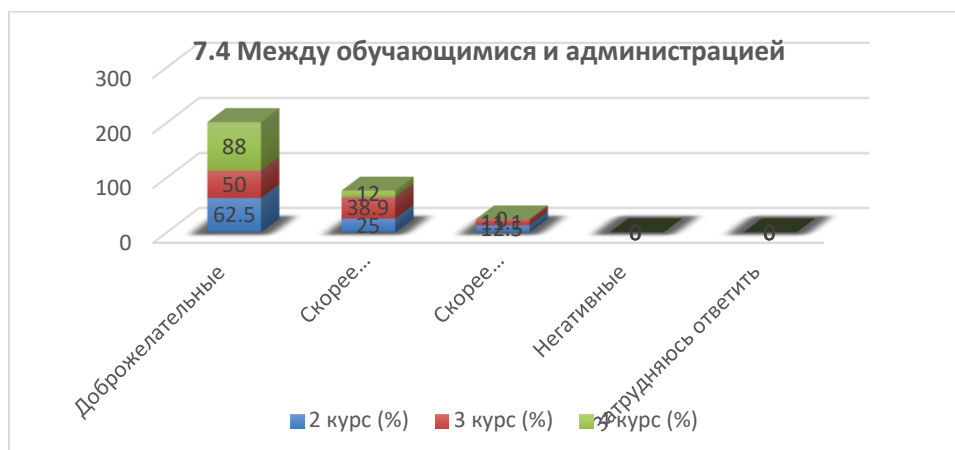
### 7.3 Между обучающимся и куратором

Варианты ответов	2 курс (%)	3 курс (%)	4 курс (%)
Доброжелательные	100	50	88
Скорее доброжелательные, чем недоброжелательные	-	50	12
Скорее недоброжелательные, чем доброжелательные	-	-	-
Негативные	-	-	-
Затрудняюсь ответить	-	-	-



### 7.4 Между обучающимися и администрацией

Варианты ответов	2 курс (%)	3 курс (%)	4 курс (%)
Доброжелательные	62,5	50	88
Скорее доброжелательные, чем недоброжелательные	25	38,9	12
Скорее недоброжелательные, чем доброжелательные	12,5	11,1	-
Негативные	-	-	-
Затрудняюсь ответить	-	-	-



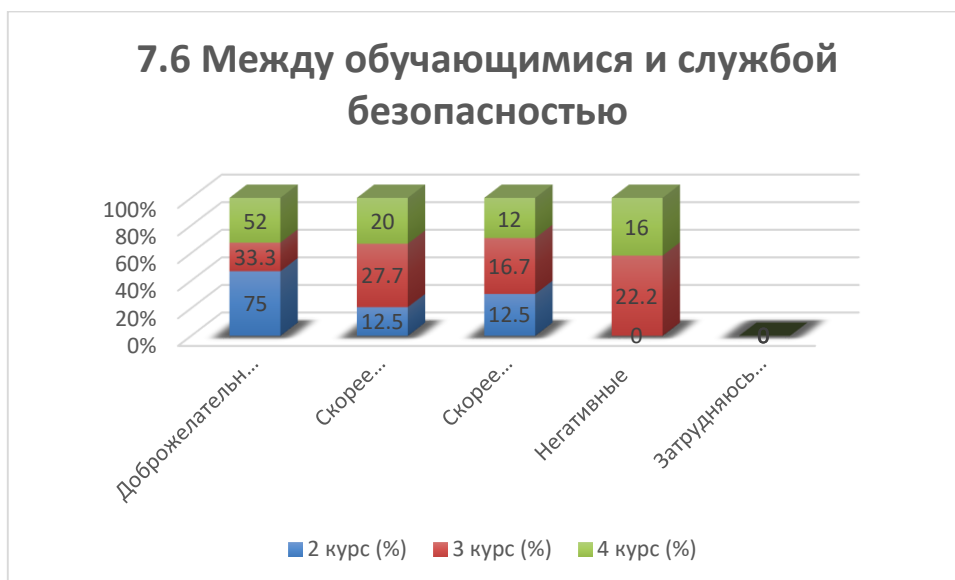
**7.5 Между обучающимися и сотрудниками подразделений (библиотека, студенческий отдел и др.)**

Варианты ответов	2 курс (%)	3 курс (%)	4 курс (%)
Доброжелательные	75	50	80
Скорее доброжелательные, чем недоброжелательные	12,5	27,8	20
Скорее недоброжелательные, чем доброжелательные	12,5	5,5	-
Негативные	-	11,1	-
Затрудняюсь ответить	-	5,6	-



**7.6 Между обучающимися и службой безопасностью**

Варианты ответов	2 курс (%)	3 курс (%)	4 курс (%)
Доброжелательные	75	33,3	52
Скорее доброжелательные, чем недоброжелательные	12,5	27,7	20
Скорее недоброжелательные, чем доброжелательные	12,5	16,7	12
Негативные	-	22,2	16
Затрудняюсь ответить	-	-	-



На вариант «Другое» обучающиеся указали следующие варианты\*:

На вариант «Если на предыдущий вопрос Вы ответили «Скорее недоброжелательные, чем доброжелательные» и «Негативные», дайте рекомендации по улучшению» обучающиеся указали следующие варианты\*:

- студенческий билет каспи охранники не рассматривают как весомый документ для пропуска на обучение
- Охрана ведет себя как быдло, некомпетентные сотрудники
- Очень грубые охранники, которые докапываются до всего, особенно в 1 корпусе

Как видно из представленных результатов, отношения между обучающимися, преподавателями и обучающимися (в учебном процессе), кураторами и обучающимися оцениваются респондентами, в основном, как «доброжелательные» и «скорее доброжелательные, чем недоброжелательные» соответственно, что в полной мере соответствует высокому уровню удовлетворенности, является хорошим показателем морально-психологического климата в студенческой среде.

По оставшимся показателям «Скорее недоброжелательные, чем доброжелательные» ответы обучающихся распределились следующим образом:

- Между обучающимися и администрацией - 2 курс (12,5%) – 3 курс (11,1%)
- Между обучающимися и сотрудниками подразделений (библиотека, студенческий отдел и др.) - 2 курс (5,6%) – 3 курс (9,5%) «Скорее недоброжелательные, чем доброжелательные», а также обучающиеся 3 курса выбрали вариант ответа «Негативные» и 11,1% «Затрудняюсь ответить»- 5,6%;
- Между обучающимися и службой безопасности – 2 курс (33,3%), 3 курс (19,1%) и 4 курс (13,3%) «Скорее недоброжелательные, чем доброжелательные», а также обучающиеся 3 курс (22,2%) – 4 курс(16%) выбрали вариант ответа «Негативные».

На вариант «Если на предыдущий вопрос Вы ответили «Скорее недоброжелательные, чем доброжелательные» и «Негативные», дайте



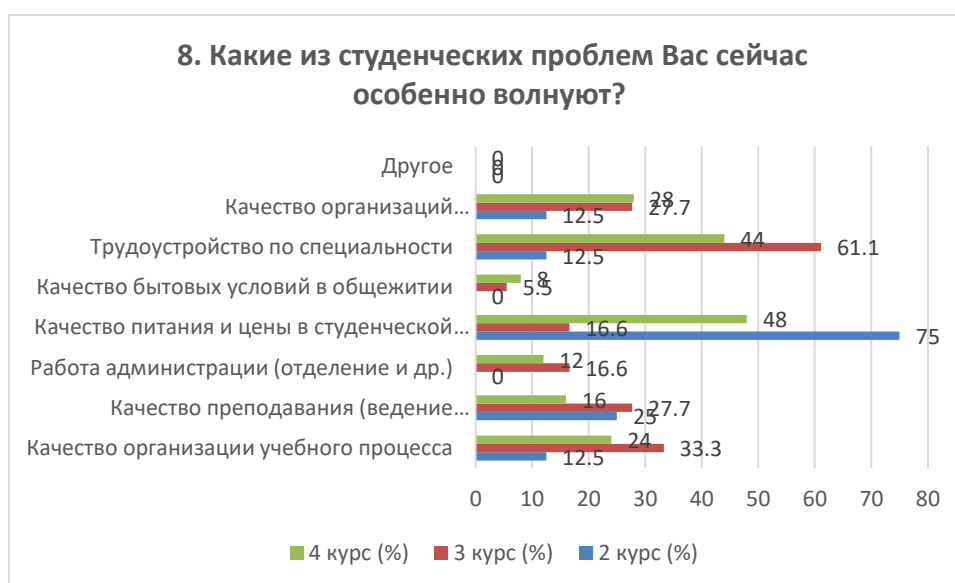
рекомендации по улучшению» обучающиеся указали следующие варианты ответов\*: «Все устраивает»

### 8. Какие из студенческих проблем Вас сейчас особенно волнуют?

(выберите не более 3 вариантов ответа)

Варианты ответов	2 курс (%)	3 курс (%)	4 курс (%)
Качество организации учебного процесса	12,5	33,3	24
Качество преподавания (ведение занятий, оценивание знаний и др.)	25	27,7	16
Работа администрации (отделение и др.)	-	16,6	12
Качество питания и цены в студенческой столовой	75	16,6	48
Качество бытовых условий в общежитии	-	5,5	8
Трудоустройство по специальности	12,5	61,1	44
Качество организаций производственной практики	12,5	27,7	28
Другое	-	-	-

\*Сумма в % не равна 100, т.к. предполагался выбор нескольких вариантов ответов



На вариант «Другое» обучающиеся указали следующие варианты\*:

### 9. Принимаете ли Вы участие в научной работе университета? если да, то в каких формах?

(отметьте все подходящие ответы)

\* Ответы обучающихся на вариант «другое» и «если на предыдущий вопрос Вы ответили «не удовлетворен.....» представлены в оригинале. Орфография и пунктуация автора сохранены.

\* Ответы обучающихся на вариант «другое» и «если на предыдущий вопрос Вы ответили «не удовлетворен.....» представлены в оригинале. Орфография и пунктуация автора сохранены.

Варианты ответов	2 курс (%)	3 курс (%)	4 курс (%)
<b>Не участвовал(а)</b>	75	88,8	76
<b>Иногда, когда это необходимо по формальным признакам</b>	25	-	24
<b>В научных проектах лабораторий, центров и т.д. по договору, в рамках гранта и т.д.</b>	-	-	4
<b>В научных проектах лабораторий, клубов, кружков и т.д. на безвозмездной основе</b>	-	5,6	4
<b>Посещал(а) научные семинары, кружки и другие научные мероприятия</b>	12,5	-	4
<b>Выступал(а) на конференции (в том числе студенческой), научном семинаре)</b>	-	-	-
<b>Участвовал(а) в конкурсе научных студенческих работ</b>	-	5,6	8
<b>Публиковал(а) результаты своих исследований (в том числе в студенческих сборниках)</b>	-	-	-

*\*Сумма в % не равна 100, т.к. предполагался выбор нескольких вариантов ответов*

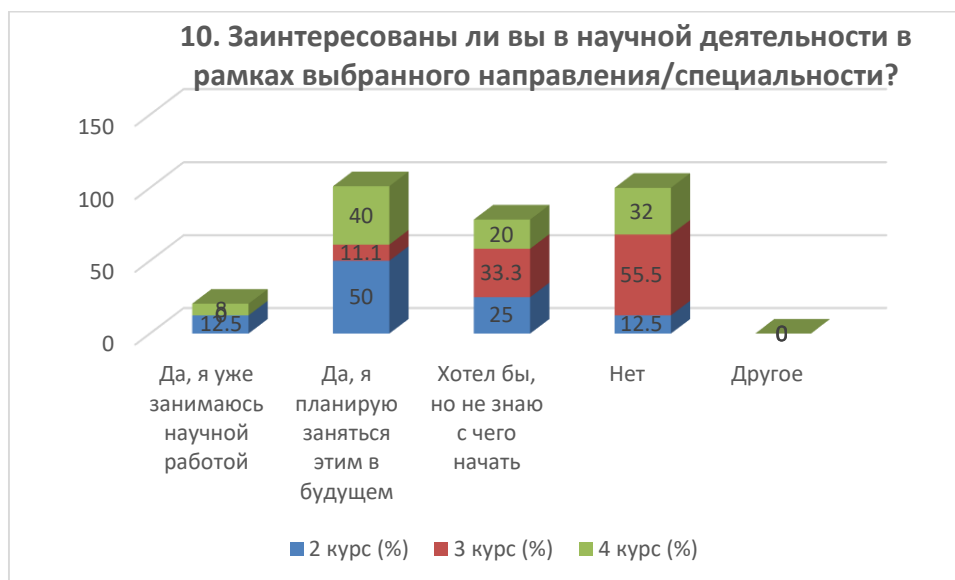
На вариант «Если вы ответили «Не участвовал(а)» на предыдущий вопрос, напишите, почему» обучающиеся указали следующие варианты\*:

- нет времени участвовать в процессах университета, так как нужно работать

**10. Заинтересованы ли вы в научной деятельности в рамках выбранного направления/специальности?**

Варианты ответов	2 курс (%)	3 курс (%)	4 курс (%)
Да, я уже занимаюсь научной работой	12,5	-	8
Да, я планирую заняться этим в будущем	50	11,1	40
Хотел бы, но не знаю с чего начать	25	33,3	20
Нет	12,5	55,5	32
Другое	-	-	-

\* Ответы обучающихся на вариант «другое» и «если на предыдущий вопрос Вы ответили «не удовлетворен.....» представлены в оригинале. Орфография и пунктуация автора сохранены.

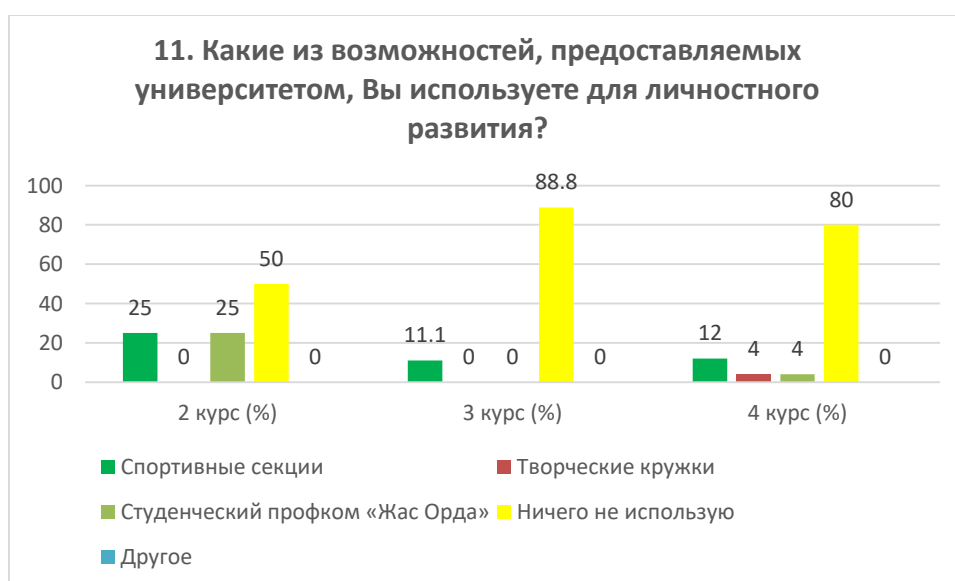


На вариант «Если вы ответили «Хотел бы, но не знаю с чего начать» или «Нет» на предыдущий вопрос, напишите, почему» обучающиеся указали следующие варианты\*:

- Потому что я не хочу;
- Нет необходимости

**11. Какие из возможностей, предоставляемых университетом, Вы используете для личного развития?**

Варианты ответов	2 курс (%)	3 курс (%)	4 курс (%)
Спортивные секции	25	11,1	12
Творческие кружки	-	-	4
Студенческий профком «Жас Орда»	25	-	4
Ничего не использую	50	88,8	80
Другое	-	-	-



На вариант «Если вы ответили «Ничего не использую» на предыдущий вопрос, напишите, почему» обучающиеся указали следующие варианты\*:

- Нету времени
- Нету ничего интересного что могло бы развивать

## 12. Насколько Вас удовлетворяет материальная база нашего вуза?

12.1 Наличие необходимой научной литературы в библиотеке
12.2 Современность компьютерного оборудования
12.3 Ширина Интернет-канала, его скорость
12.4 Современность программного обеспечения
12.5 Наличие учебного и научного оборудования
12.6 Наличие лабораторий и специализированных аудиторий
12.7 Наличие спортивного оборудования

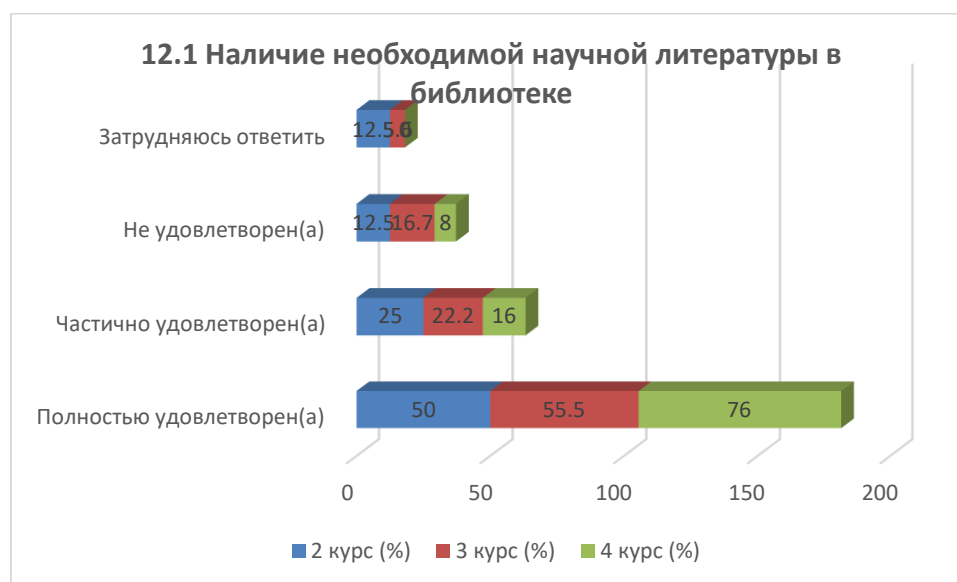
Другое \_\_\_\_\_

Если на предыдущий вопрос Вы ответили «не удовлетворен», дайте рекомендации по улучшению предоставляемых услуг

\_\_\_\_\_

### 12.1 Наличие необходимой научной литературы в библиотеке

Варианты ответов	2 курс (%)	3 курс (%)	4 курс (%)
Полностью удовлетворен(а)	50	55,5	76
Частично удовлетворен(а)	25	22,2	16
Не удовлетворен(а)	12,5	16,7	8
Затрудняюсь ответить	12,5	5,6	-



### 12.2 Современность компьютерного оборудования

Варианты ответов	2 курс (%)	3 курс (%)	4 курс (%)
Полностью удовлетворен(а)	87,5	33,3	64

\* Ответы обучающихся на вариант «другое» и «если на предыдущий вопрос Вы ответили «не удовлетворен.....» представлены в оригинале. Орфография и пунктуация автора сохранены.

Частично удовлетворен(а)	12,5	38,8	28
Не удовлетворен(а)	-	27,8	8
Затрудняюсь ответить	-	-	-



### 12.3 Ширина Интернет-канала, его скорость

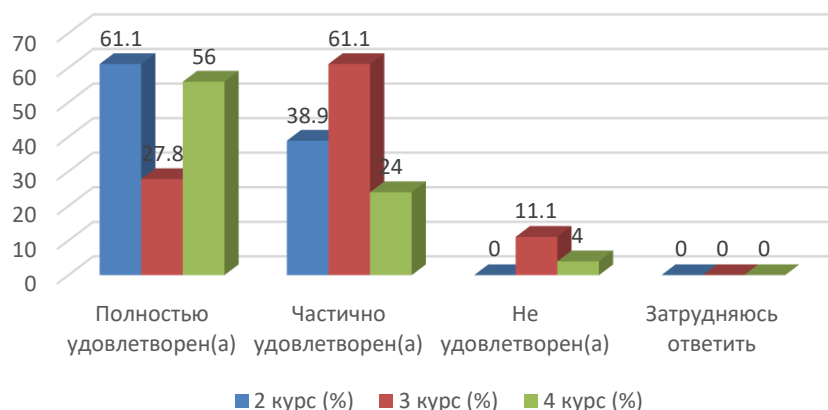
Варианты ответов	2 курс (%)	3 курс (%)	4 курс (%)
Полностью удовлетворен(а)	75	22,2	76
Частично удовлетворен(а)	12,5	50	20
Не удовлетворен(а)	12,5	27,8	4
Затрудняюсь ответить	-	-	-



### 12.4 Современность программного обеспечения

Варианты ответов	2 курс (%)	3 курс (%)	4 курс (%)
Полностью удовлетворен(а)	61,1	27,8	56
Частично удовлетворен(а)	38,9	61,1	24
Не удовлетворен(а)	-	11,1	4
Затрудняюсь ответить	-	-	-

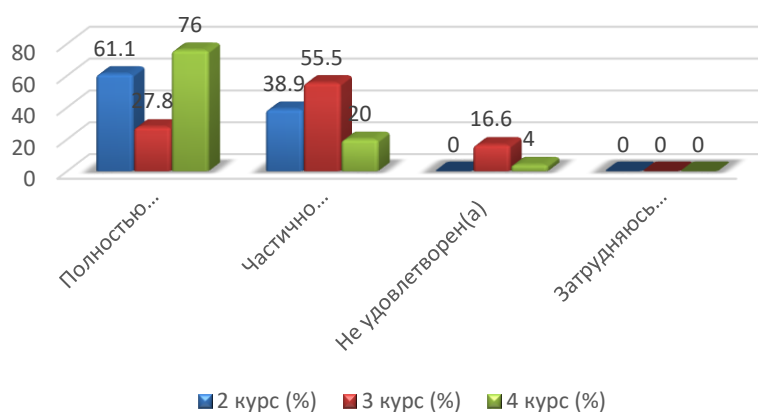
### 12.4 Современность программного обеспечения



### 12.5 Наличие учебного и научного оборудования

Варианты ответов	2 курс (%)	3 курс (%)	4 курс (%)
Полностью удовлетворен(а)	61,1	27,8	76
Частично удовлетворен(а)	38,9	55,5	20
Не удовлетворен(а)	-	16,6	4
Затрудняюсь ответить	-	-	-

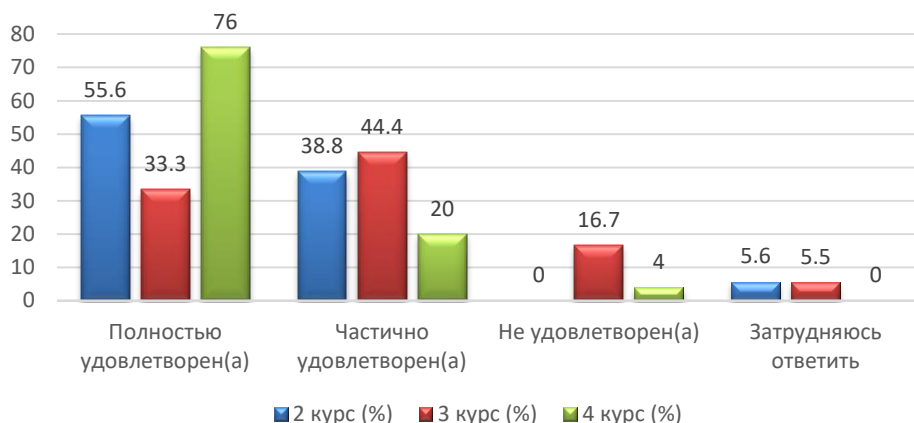
### 12.5 Наличие учебного и научного оборудования



### 12.6 Наличие лабораторий и специализированных аудиторий

Варианты ответов	2 курс (%)	3 курс (%)	4 курс (%)
Полностью удовлетворен(а)	55,6	33,3	76
Частично удовлетворен(а)	38,8	44,4	20
Не удовлетворен(а)	-	16,7	4
Затрудняюсь ответить	5,6	5,5	-

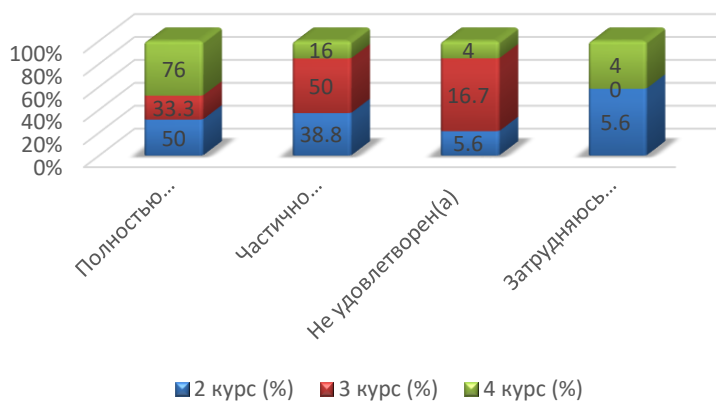
### 12.6 Наличие лабораторий и специализированных аудиторий



### 12.7 Наличие спортивного оборудования

Варианты ответов	2 курс (%)	3 курс (%)	4 курс (%)
Полностью удовлетворен(а)	50	33,3	76
Частично удовлетворен(а)	38,8	50	16
Не удовлетворен(а)	5,6	16,7	4
Затрудняюсь ответить	5,6	-	4

### 12.7 Наличие спортивного оборудования



### 13. Необходима ли Вам дополнительная консультация по дисциплинам?

Варианты ответов	2 курс (%)	3 курс (%)	4 курс (%)
Да	22,2	16,7	16
Нет	77,8	83,3	84



На вариант «Если на предыдущий вопрос Вы ответили «Да», то пропишите дисциплину, по которой Вам нужно дополнительная консультация» обучающиеся указали следующие варианты\*:

- По больше современной литературы

**14. Что для вас более важно получить в результате обучения в Вашем вузе?**  
(Можно выбрать один или несколько вариантов ответа)

Варианты ответов	2 курс (%)	3 курс (%)	4 курс (%)
<b>Получить высокий уровень знаний</b>	77,8	22,2	84
<b>Получить диплом об окончании</b>	66,6	66,6	76
<b>Получить практические навыки, которые можно сразу использовать в работе</b>	44,4	33,3	52
<b>Получить диплом, престиж вуза не имеет значения</b>	16,6	11,1	8
<b>Окончить престижный вуз</b>	16,6	16,6	12
<b>Получить высокооплачиваемую профессию</b>	-	-	-
<b>Получить профессию, которая интересна, соответствует способностям</b>	27,7	22,2	36
<b>Получить диплом с высокими оценками</b>	22,2	5,5	12
<b>Нужно учиться только тому, что интересно или потребуется в дальнейшей учебе (работе)</b>	22,2	-	24
<b>Окончить именно этот вуз, не так важно, по какой специальности</b>	-	5,5	4
<b>Получить данную специальность,</b>	-	5,5	12

\* Ответы обучающихся на вариант «другое» и «если на предыдущий вопрос Вы ответили «не удовлетворен.....» представлены в оригинале. Орфография и пунктуация автора сохранены.



<b>не так важно, в каком именно вузе.</b>			
---	--	--	--

*\*Сумма в % не равна 100, т.к. предполагался выбор нескольких вариантов ответов*

**Напишите, пожалуйста, Ваши предложения, пожелания, а также какие вопросы на Ваш взгляд необходимо добавить в данную анкету, для улучшения программы обучения, повышения качества предоставляемых услуг, улучшения качества дистанционной формы обучения и других направлений деятельности вуза. (Ответы обучающихся представлены в оригинале. Орфография и пунктуация автора сохранены).**

- Санитарное состояние туалетов,

- В мужских туалетах постоянно грязно, МЫЛА НЕТ!!! Темы кураторских часов не интересны и бесполезны!!!

- Отменить обязательное изучение предметов, философия, социология, политология и Профессиональный Казахский!. Либо дать студентам выбор, изучать их или нет

- Добавить больше напитков в столовую

- Заданных вопросов хватает, чтобы улучшить программу обучения

- Про столовую

- Хорошие вопросы, отличная анкета

- На мой взгляд вопросов достаточно

- питание в универе