

Отчет
по результатам анкетирования
«Удовлетворенность обучающихся 2-5 курсов образовательными услугами»
2023 – 2024 уч. год

Кафедра: «Энергетические системы»

Специальность: 6В07108 Теплоэнергетика

Центр менеджмента качества и аккредитации в октябре 2023г. провел ежегодное анкетирование на предмет удовлетворенности обучающихся 2-5 курсов качеством предоставляемых услуг.

Цель анкетирования: Выявление степени удовлетворенности респондентов качеством предоставляемых образовательных услуг и других направлений деятельности вуза.

Результаты анкетирования были обработаны и представлены в обобщенном виде с гарантией конфиденциальности личного мнения студентов.

По специальности 6В07108 «Теплоэнергетика» в анкетировании приняли участие 65 респондент.

- 2 курс – 12 студентов (60%);
- 3 курс – 32 студента (66,7%);
- 4 курс – 21 студентов (65,6%).

Форма обучения

- Бюджетная – 52 студента (80%);
- Платная – 13 студентов (20%).

В процессе анкетирования получены следующие данные:

Показатели:

1. Удовлетворяет ли Вас качество предоставляемых услуг?

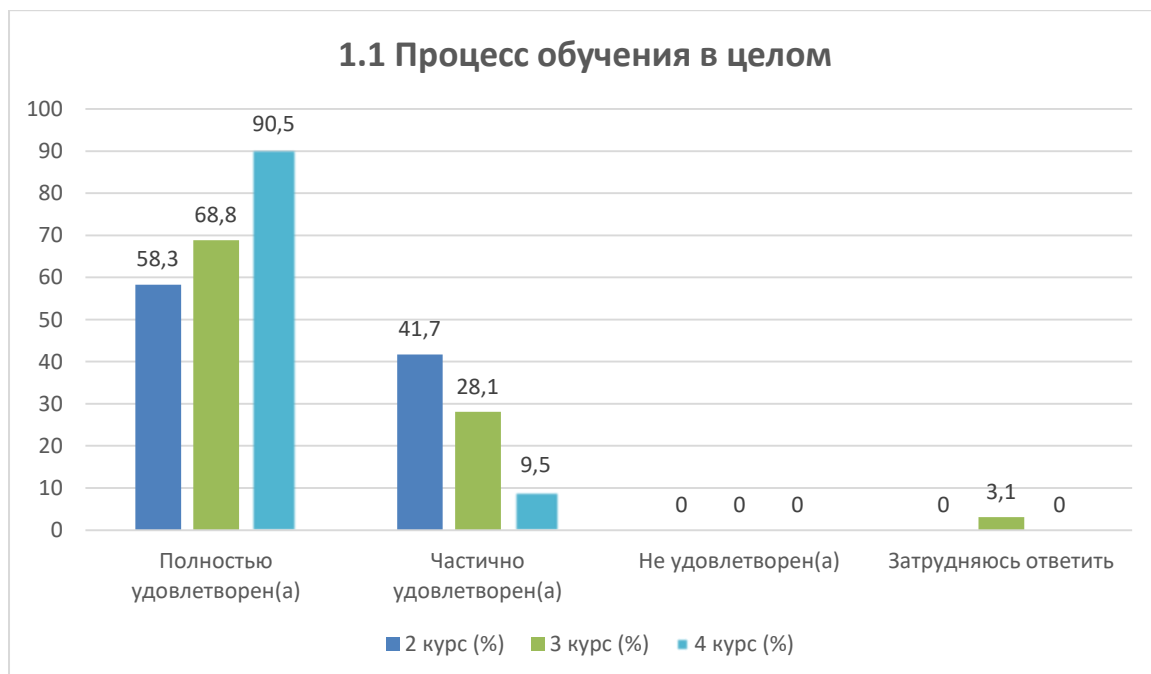
| |
|---|
| 1.1 Процесс обучения в целом |
| 1.2 Расписание занятий |
| 1.3 Организация самостоятельной работы |
| 1.4 Прохождение практики |
| 1.5 Организация и проведение СРСП |
| 1.6 Организация и проведение лабораторных работ |
| 1.7 Удовлетворенность работой библиотеки |
| 1.8 Возможность доступа к полнотекстовым базам данным научных изданий |
| 1.9 Условия проживания в общежитии |
| 1.10 Качество медицинского обслуживания |
| 1.11 Организация питания в университете (цены, ассортимент продукции, качество приготовленных блюд) |

Другое _____

Если на предыдущий вопрос Вы ответили «не удовлетворен», дайте рекомендации по улучшению предоставляемых услуг _____

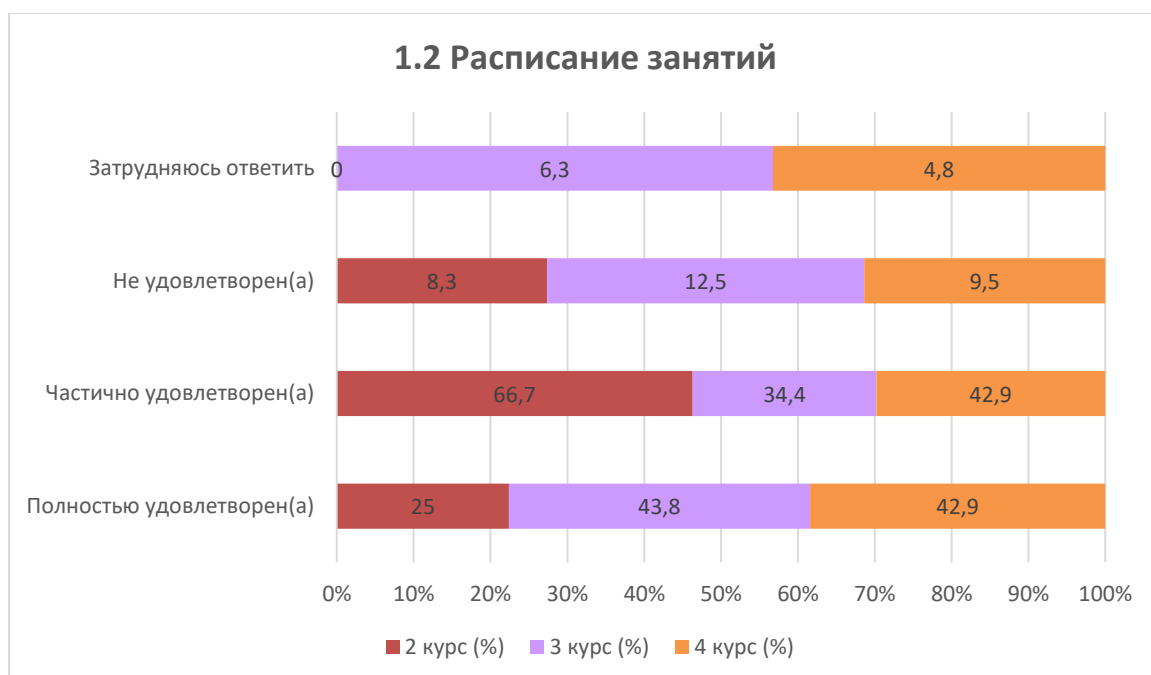
1.1 Процесс обучения в целом

| Варианты ответов | 2 курс (%) | 3 курс (%) | 4 курс (%) |
|----------------------------------|------------|------------|------------|
| <i>Полностью удовлетворен(а)</i> | 58,3 | 68,8 | 90,5 |
| <i>Частично удовлетворен(а)</i> | 41,7 | 28,1 | 9,5 |
| <i>Не удовлетворен(а)</i> | - | - | - |
| <i>Затрудняюсь ответить</i> | - | 3,1 | - |



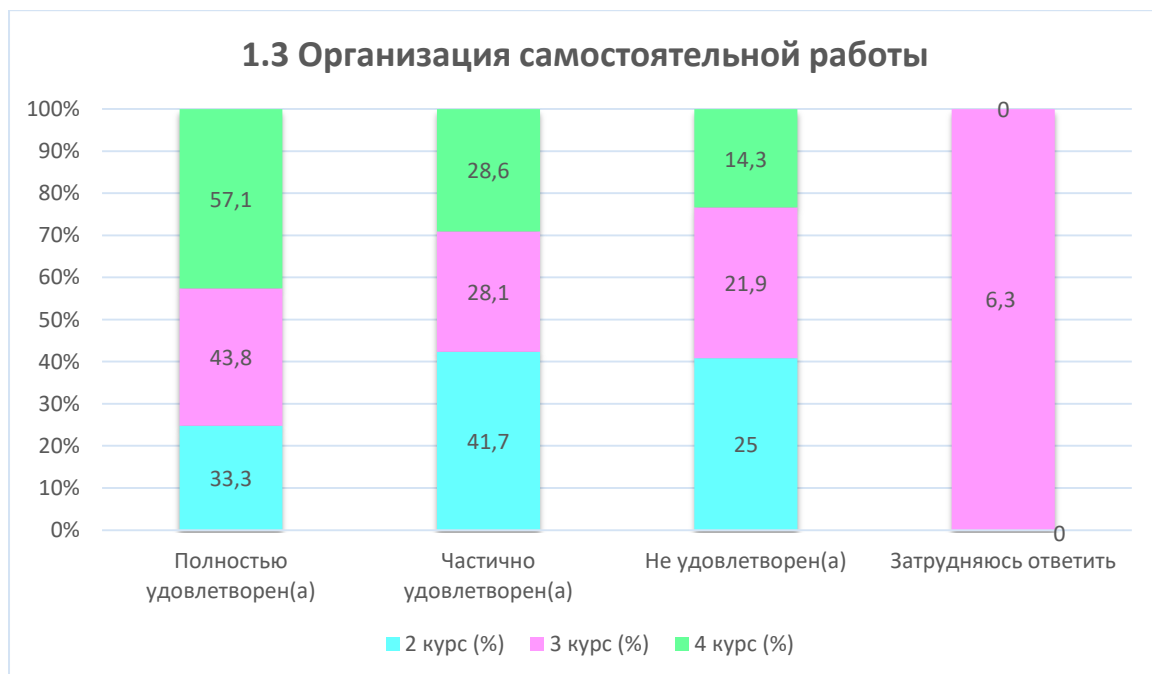
1.2 Расписание занятий

| Варианты ответов | 2 курс (%) | 3 курс (%) | 4 курс (%) |
|----------------------------------|------------|------------|------------|
| <i>Полностью удовлетворен(а)</i> | 25,0 | 43,8 | 42,9 |
| <i>Частично удовлетворен(а)</i> | 66,7 | 34,4 | 42,9 |
| <i>Не удовлетворен(а)</i> | 8,3 | 12,5 | 9,5 |
| <i>Затрудняюсь ответить</i> | - | 6,3 | 4,8 |



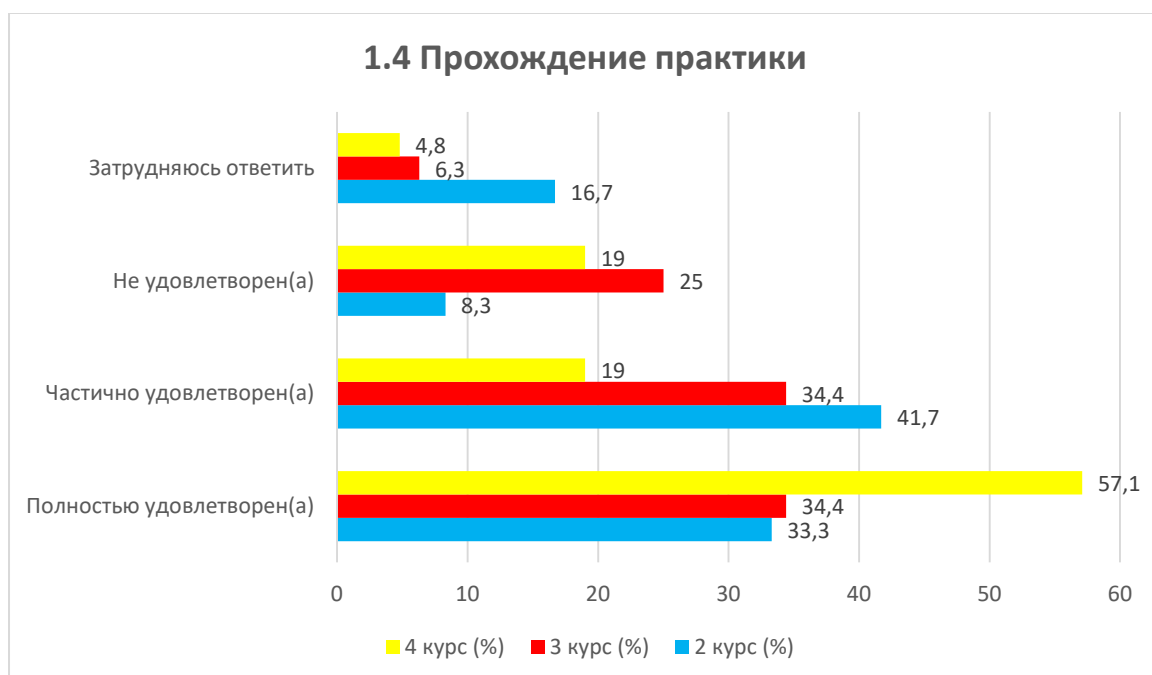
1.3 Организация самостоятельной работы

| Варианты ответов | 2 курс (%) | 3 курс (%) | 4 курс (%) |
|----------------------------------|------------|------------|------------|
| <i>Полностью удовлетворен(а)</i> | 33,3 | 43,8 | 57,1 |
| <i>Частично удовлетворен(а)</i> | 41,7 | 28,1 | 28,6 |
| <i>Не удовлетворен(а)</i> | 25 | 21,9 | 14,3 |
| <i>Затрудняюсь ответить</i> | - | 6,3 | - |



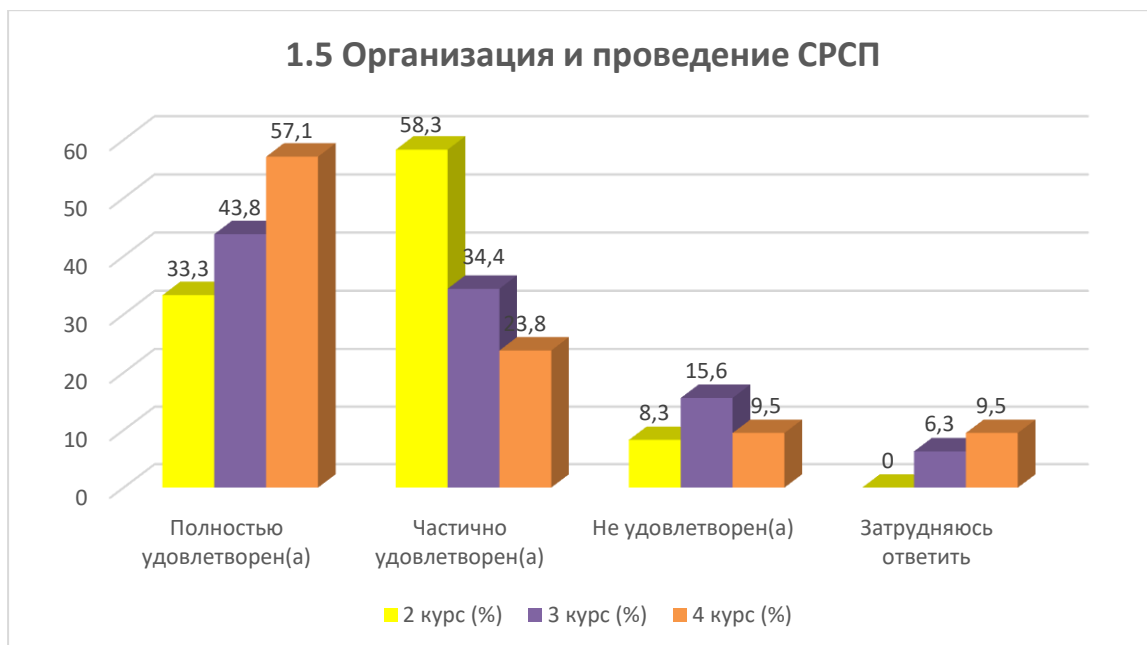
1.4 Прохождение практики

| Варианты ответов | 2 курс (%) | 3 курс (%) | 4 курс (%) |
|----------------------------------|------------|------------|------------|
| <i>Полностью удовлетворен(а)</i> | 33,3 | 34,4 | 57,1 |
| <i>Частично удовлетворен(а)</i> | 41,7 | 34,4 | 19 |
| <i>Не удовлетворен(а)</i> | 8,3 | 25 | 19 |
| <i>Затрудняюсь ответить</i> | 16,7 | 6,3 | 4,8 |



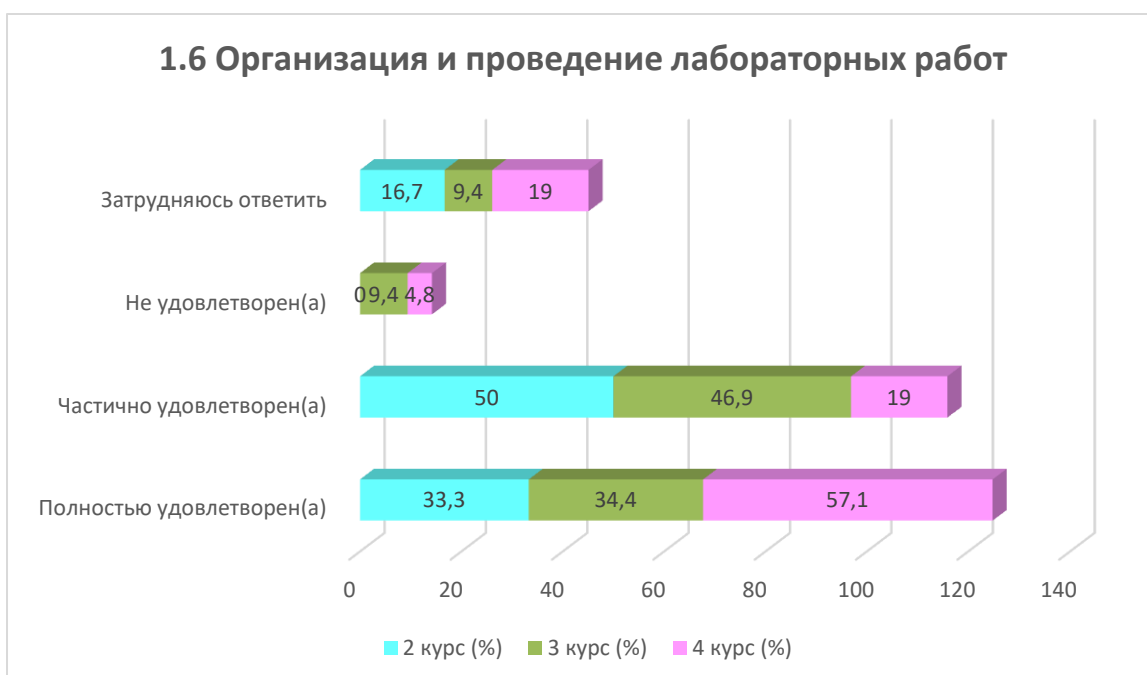
1.5 Организация и проведение СРСП

| Варианты ответов | 2 курс (%) | 3 курс (%) | 4 курс (%) |
|----------------------------------|------------|------------|------------|
| <i>Полностью удовлетворен(а)</i> | 33,3 | 43,8 | 57,1 |
| <i>Частично удовлетворен(а)</i> | 58,3 | 34,4 | 23,8 |
| <i>Не удовлетворен(а)</i> | 8,3 | 15,6 | 9,5 |
| <i>Затрудняюсь ответить</i> | - | 6,3 | 9,5 |



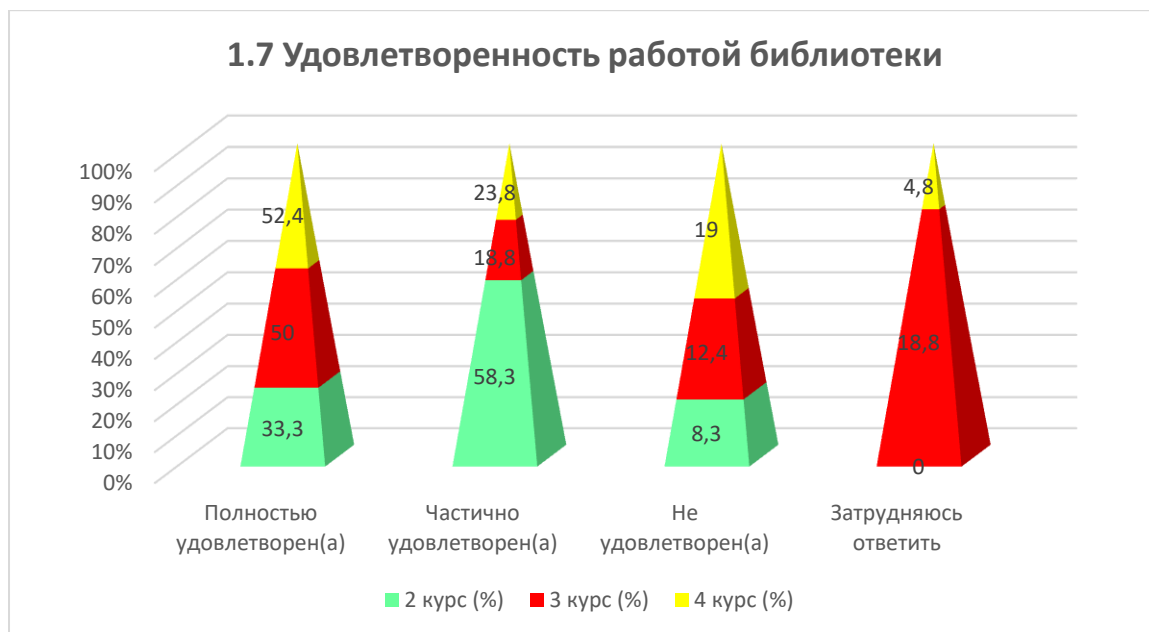
1.6 Организация и проведение лабораторных работ

| Варианты ответов | 2 курс (%) | 3 курс (%) | 4 курс (%) |
|----------------------------------|------------|------------|------------|
| <i>Полностью удовлетворен(а)</i> | 33,3 | 34,4 | 57,1 |
| <i>Частично удовлетворен(а)</i> | 50 | 46,9 | 19 |
| <i>Не удовлетворен(а)</i> | - | 9,4 | 4,8 |
| <i>Затрудняюсь ответить</i> | 16,7 | 9,4 | 19 |



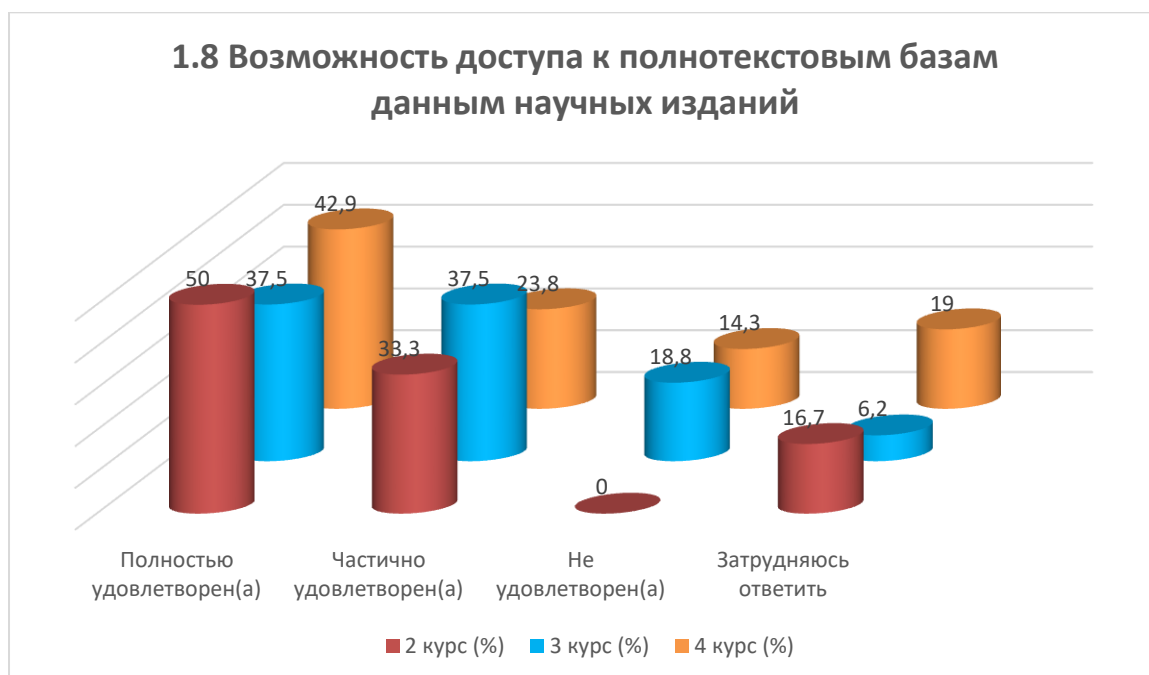
1.7 Удовлетворенность работой библиотеки

| Варианты ответов | 2 курс (%) | 3 курс (%) | 4 курс (%) |
|----------------------------------|------------|------------|------------|
| <i>Полностью удовлетворен(а)</i> | 33,3 | 50 | 52,4 |
| <i>Частично удовлетворен(а)</i> | 58,3 | 18,8 | 23,8 |
| <i>Не удовлетворен(а)</i> | 8,3 | 12,4 | 19 |
| <i>Затрудняюсь ответить</i> | - | 18,8 | 4,8 |



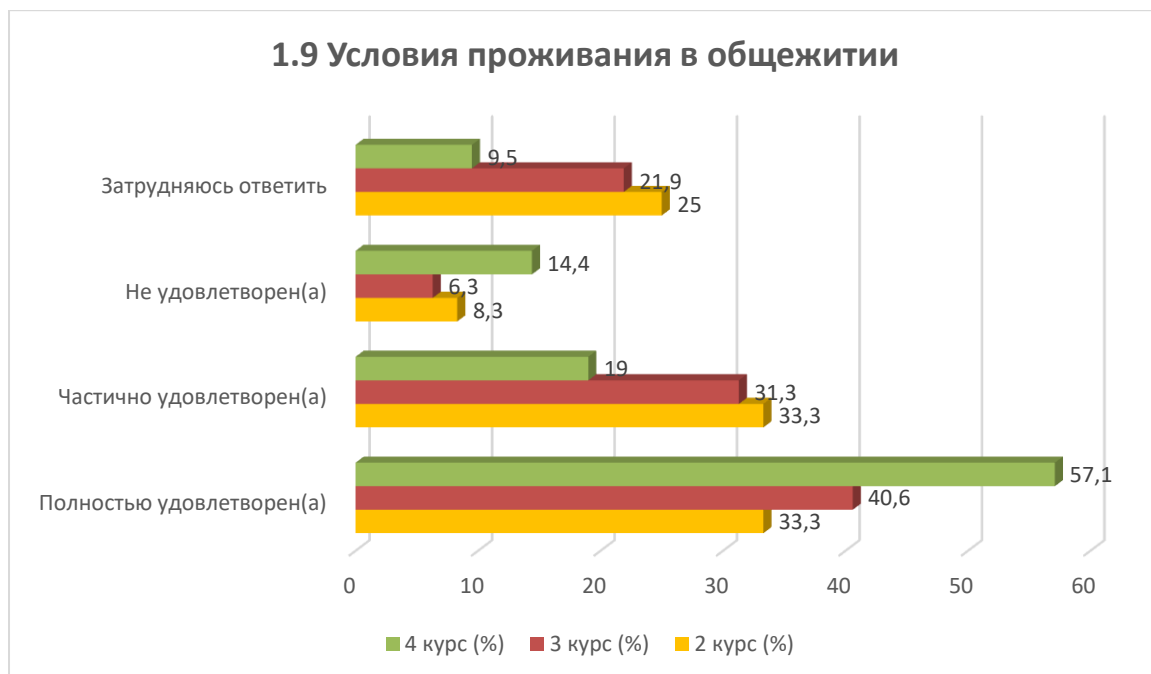
1.8 Возможность доступа к полнотекстовым базам данным научных изданий

| Варианты ответов | 2 курс (%) | 3 курс (%) | 4 курс (%) |
|----------------------------------|------------|------------|------------|
| <i>Полностью удовлетворен(а)</i> | 50 | 37,5 | 42,9 |
| <i>Частично удовлетворен(а)</i> | 33,3 | 37,5 | 23,8 |
| <i>Не удовлетворен(а)</i> | - | 18,8 | 14,3 |
| <i>Затрудняюсь ответить</i> | 16,7 | 6,2 | 19 |



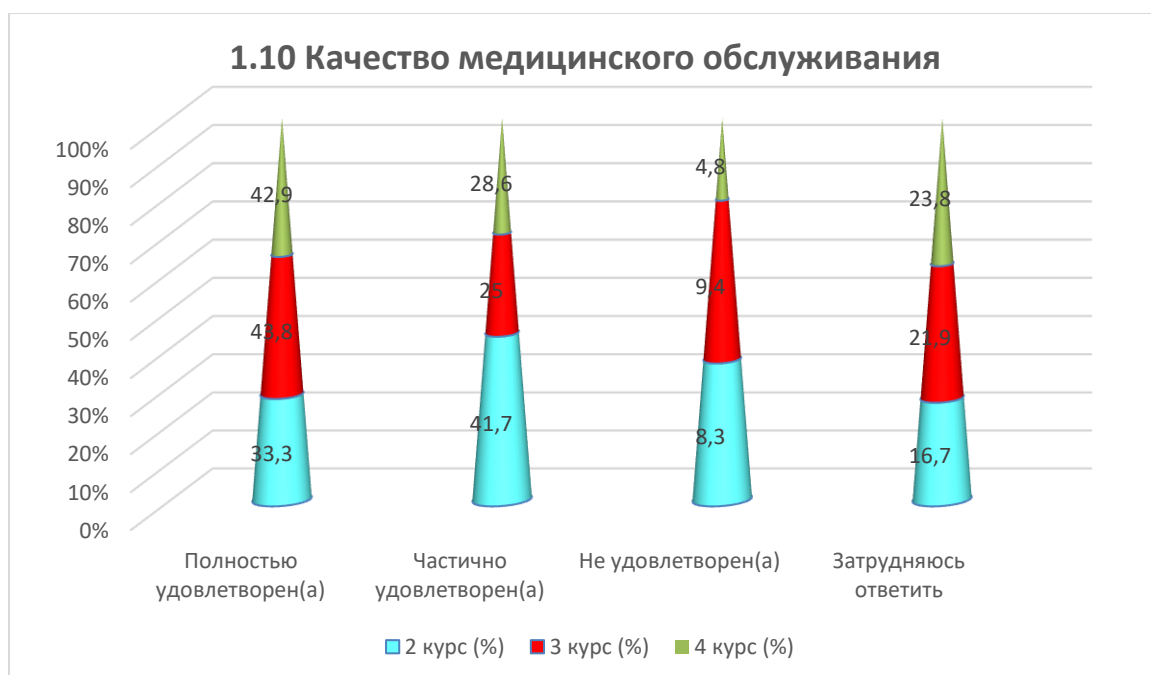
1.9 Условия проживания в общежитии

| Варианты ответов | 2 курс (%) | 3 курс (%) | 4 курс (%) |
|----------------------------------|------------|------------|------------|
| <i>Полностью удовлетворен(а)</i> | 33,3 | 40,6 | 57,1 |
| <i>Частично удовлетворен(а)</i> | 33,3 | 31,3 | 19 |
| <i>Не удовлетворен(а)</i> | 8,3 | 6,3 | 14,4 |
| <i>Затрудняюсь ответить</i> | 25 | 21,9 | 9,5 |



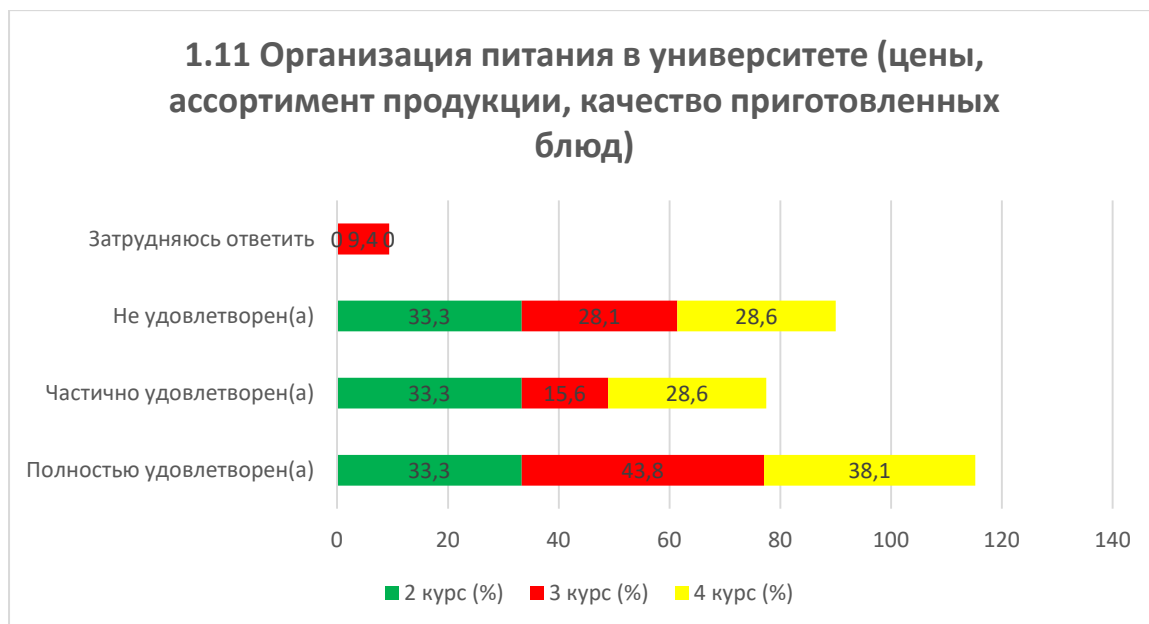
1.10 Качество медицинского обслуживания

| Варианты ответов | 2 курс (%) | 3 курс (%) | 4 курс (%) |
|----------------------------------|------------|------------|------------|
| <i>Полностью удовлетворен(а)</i> | 33,3 | 43,8 | 42,9 |
| <i>Частично удовлетворен(а)</i> | 41,7 | 25 | 28,6 |
| <i>Не удовлетворен(а)</i> | 8,3 | 9,4 | 4,8 |
| <i>Затрудняюсь ответить</i> | 16,7 | 21,9 | 23,8 |



1.11 Организация питания в университете (цены, ассортимент продукции, качество приготовленных блюд)

| Варианты ответов | 2 курс (%) | 3 курс (%) | 4 курс (%) |
|----------------------------------|------------|------------|------------|
| <i>Полностью удовлетворен(а)</i> | 33,3 | 43,8 | 38,1 |
| <i>Частично удовлетворен(а)</i> | 33,3 | 15,6 | 28,6 |
| <i>Не удовлетворен(а)</i> | 33,3 | 28,1 | 28,6 |
| <i>Затрудняюсь ответить</i> | - | 9,4 | - |



На вариант «Если на предыдущий вопрос Вы ответили «не удовлетворен», дайте рекомендации по улучшению предоставляемых услуг» обучающиеся указали следующие варианты*:

- Так как цены завышенные
- Надо столовую отдельно сделать.
- Уменьшить нагрузку на учебной неделе.

2. Ваше отношение к качеству организации учебного процесса?

| Варианты ответов | 2 курс (%) | 3 курс (%) | 4 курс (%) |
|--|------------|------------|------------|
| <i>Претензий нет</i> | 58,3 | 71,9 | 76,2 |
| <i>Несоответствие изучаемых дисциплин получаемой специальности</i> | - | 6,3 | - |
| <i>Несоответствие значимости предмета количеству часов</i> | - | 12,5 | 4,8 |
| <i>Перегруженность аудиторными занятиями</i> | 25 | 3,1 | 14,3 |
| <i>Неудовлетворенность качеством занятий</i> | 16,7 | 3,1 | - |
| <i>Неудовлетворенность организацией зачетов и экзаменов</i> | - | 3,1 | 4,8 |
| <i>Другое</i> | - | - | - |

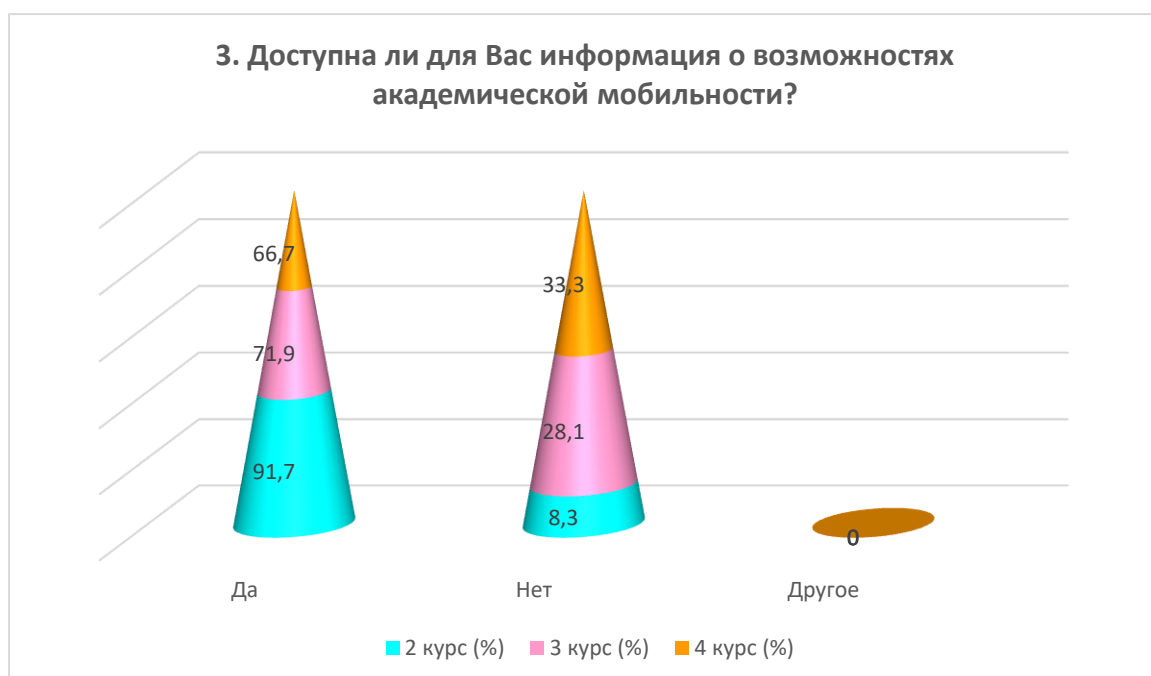
* Ответы обучающихся на вариант «другое» и «если на предыдущий вопрос Вы ответили «не удовлетворен.....» представлены в оригинале. Орфография и пунктуация автора сохранены.

2. Ваше отношение к качеству организации учебного процесса?



3. Доступна ли для Вас информация о возможностях академической мобильности?

| Варианты ответов | 2 курс (%) | 3 курс (%) | 4 курс (%) |
|------------------|------------|------------|------------|
| <i>Да</i> | 91,7 | 71,9 | 66,7 |
| <i>Нет</i> | 8,3 | 28,1 | 33,3 |
| <i>Другое</i> | - | - | - |



4. Каковы, по Вашему мнению, отношения:

| |
|--|
| 4.1 Между обучающимися |
| 4.2 Между преподавателями и обучающимися (в учебном процессе) |
| 4.3 Между обучающимся и куратором |
| 4.4 Между обучающимися и администрацией |
| 4.5 Между обучающимися и сотрудниками подразделений (библиотека, |

студенческий отдел и др.)

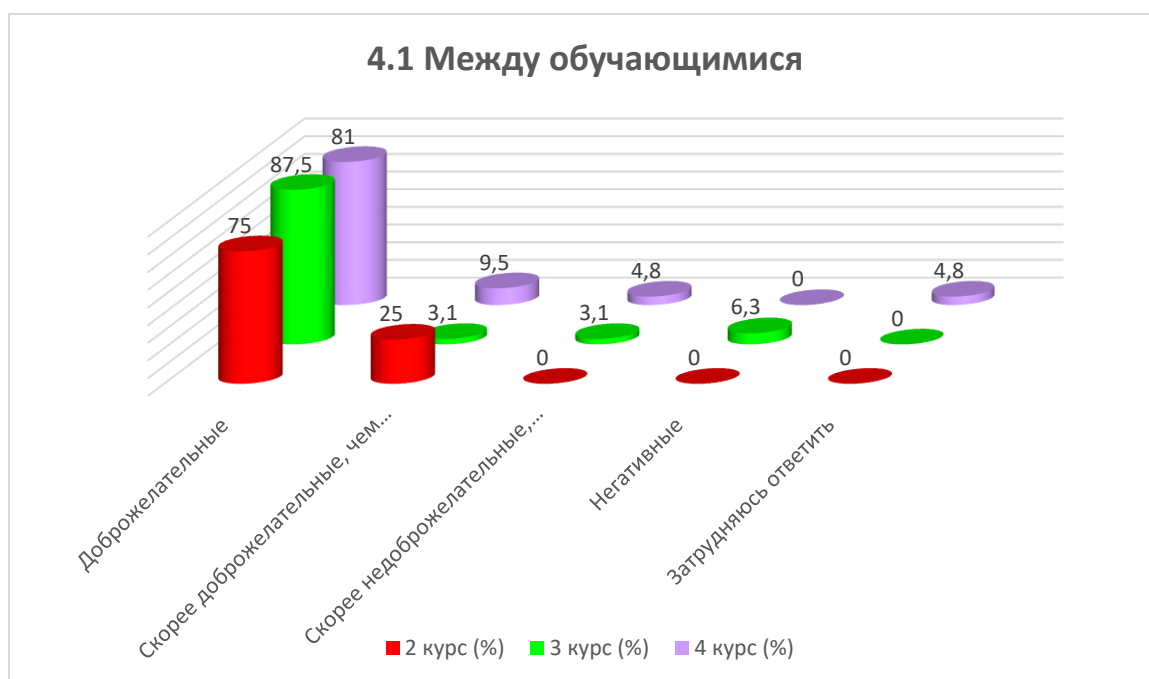
4.6 Между обучающимися и службой безопасности

Другое _____

Если на предыдущий вопрос Вы ответили «Скорее недоброжелательные, чем доброжелательные» и «Негативные», дайте рекомендации по улучшению _____

4.1 Между обучающимися

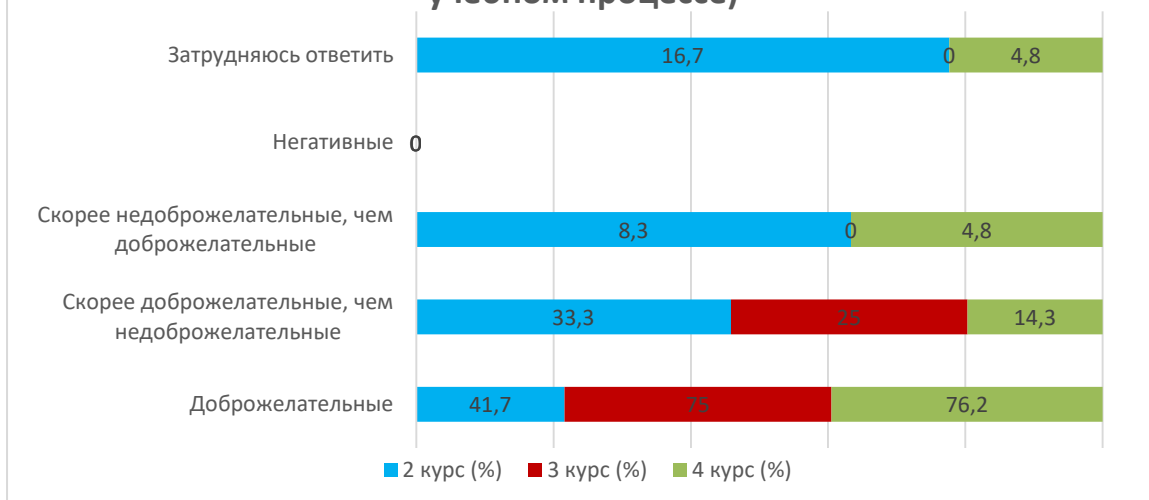
| Варианты ответов | 2 курс (%) | 3 курс (%) | 4 курс (%) |
|--|------------|------------|------------|
| <i>Доброжелательные</i> | 75 | 87,5 | 81,0 |
| <i>Скорее доброжелательные, чем недоброжелательные</i> | 25 | 3,1 | 9,5 |
| <i>Скорее недоброжелательные, чем доброжелательные</i> | - | 3,1 | 4,8 |
| <i>Негативные</i> | - | 6,3 | - |
| <i>Затрудняюсь ответить</i> | - | - | 4,8 |



4.2 Между преподавателями и обучающимися (в учебном процессе)

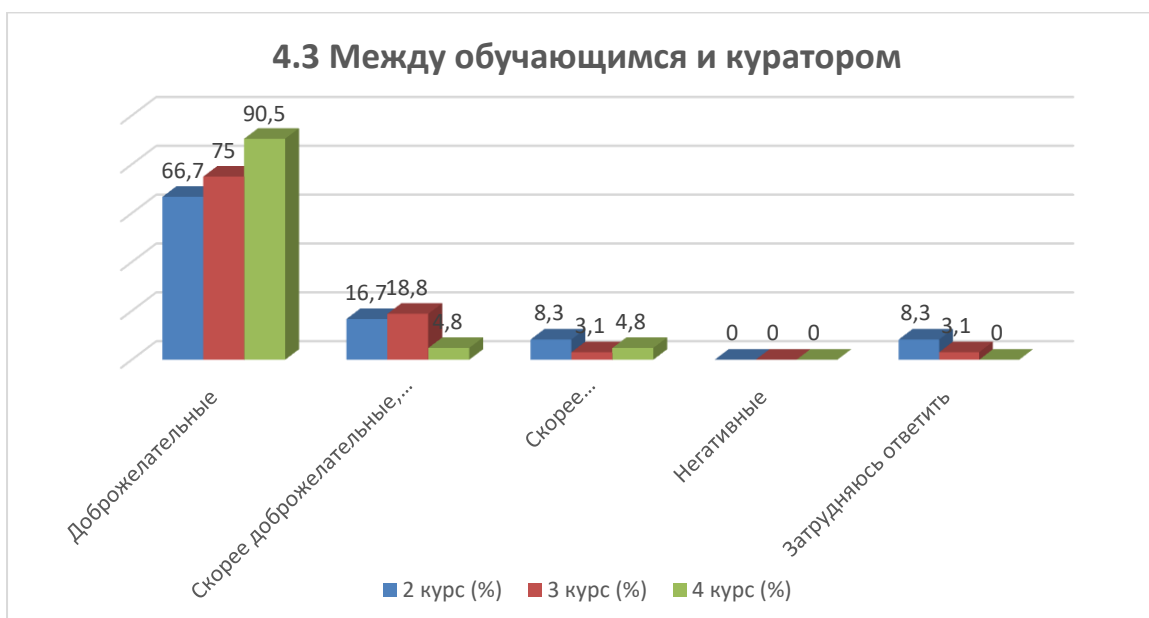
| Варианты ответов | 2 курс (%) | 3 курс (%) | 4 курс (%) |
|--|------------|------------|------------|
| <i>Доброжелательные</i> | 41,7 | 75 | 76,2 |
| <i>Скорее доброжелательные, чем недоброжелательные</i> | 33,3 | 25 | 14,3 |
| <i>Скорее недоброжелательные, чем доброжелательные</i> | 8,3 | - | 4,8 |
| <i>Негативные</i> | - | - | - |
| <i>Затрудняюсь ответить</i> | 16,7 | - | 4,8 |

4.2 Между преподавателями и обучающимися (в учебном процессе)



4.3 Между обучающимся и куратором

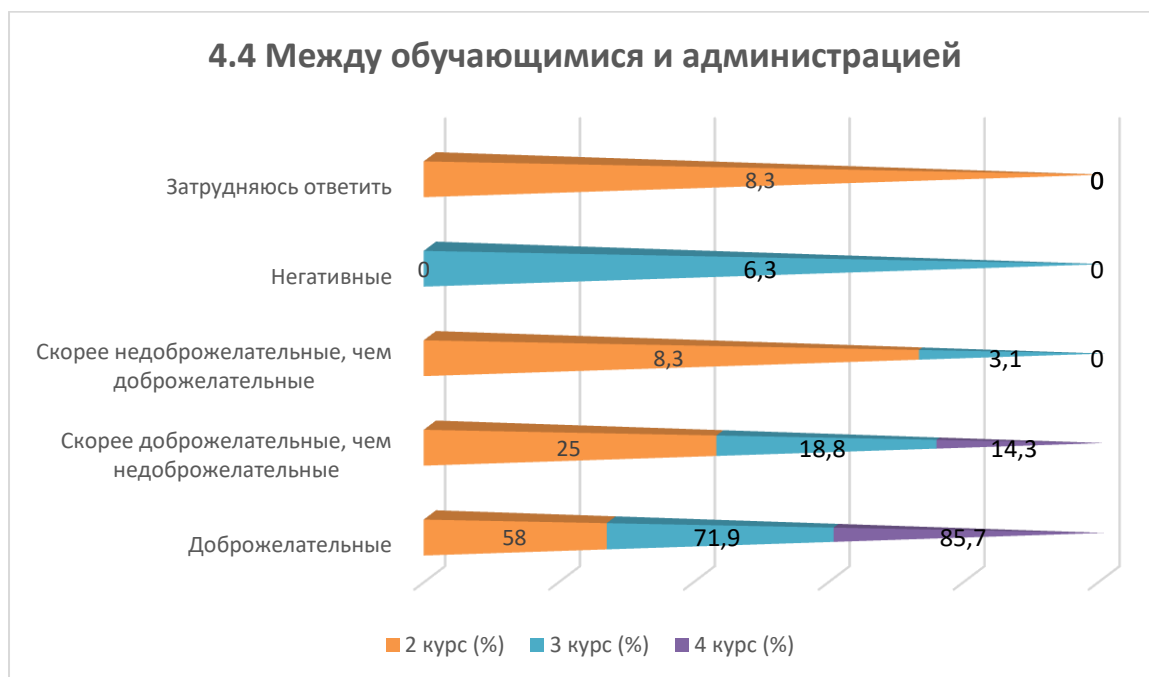
| Варианты ответов | 2 курс (%) | 3 курс (%) | 4 курс (%) |
|--|------------|------------|------------|
| <i>Доброжелательные</i> | 66,7 | 75,0 | 90,5 |
| <i>Скорее доброжелательные, чем недоброжелательные</i> | 16,7 | 18,8 | 4,8 |
| <i>Скорее недоброжелательные, чем доброжелательные</i> | 8,3 | 3,1 | 4,8 |
| <i>Негативные</i> | - | - | - |
| <i>Затрудняюсь ответить</i> | 8,3 | 3,1 | - |



4.4 Между обучающимися и администрацией

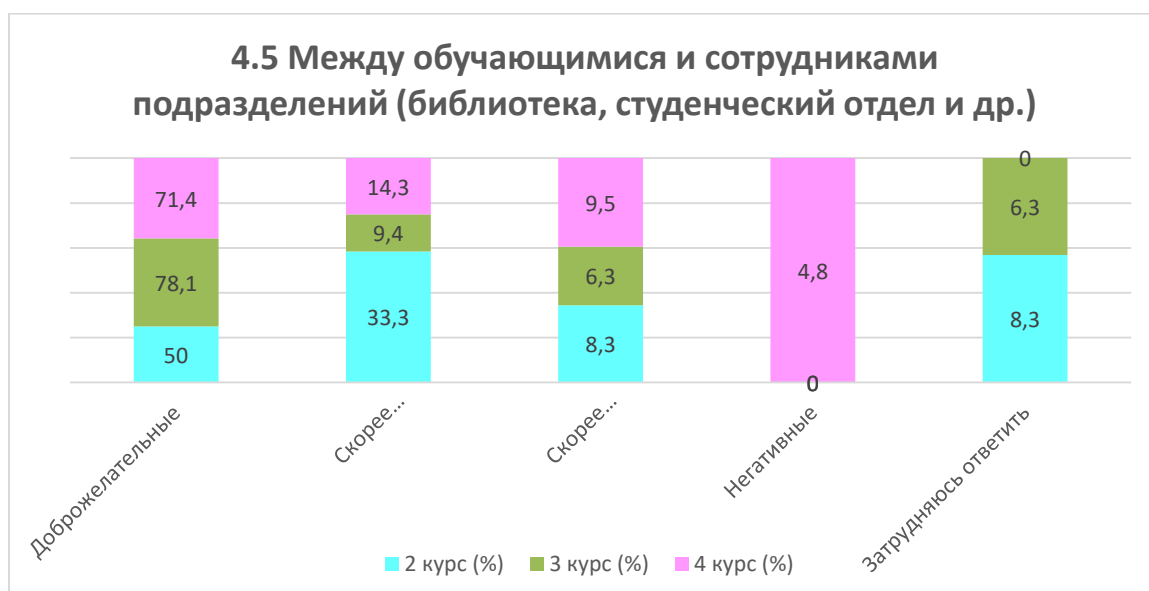
| Варианты ответов | 2 курс (%) | 3 курс (%) | 4 курс (%) |
|--|------------|------------|------------|
| <i>Доброжелательные</i> | 58 | 71,9 | 85,7 |
| <i>Скорее доброжелательные, чем недоброжелательные</i> | 25 | 18,8 | 14,3 |

| | | | |
|--|-----|-----|---|
| <i>Скорее недоброжелательные, чем доброжелательные</i> | 8,3 | 3,1 | - |
| <i>Негативные</i> | - | 6,3 | - |
| <i>Затрудняюсь ответить</i> | 8,3 | - | - |



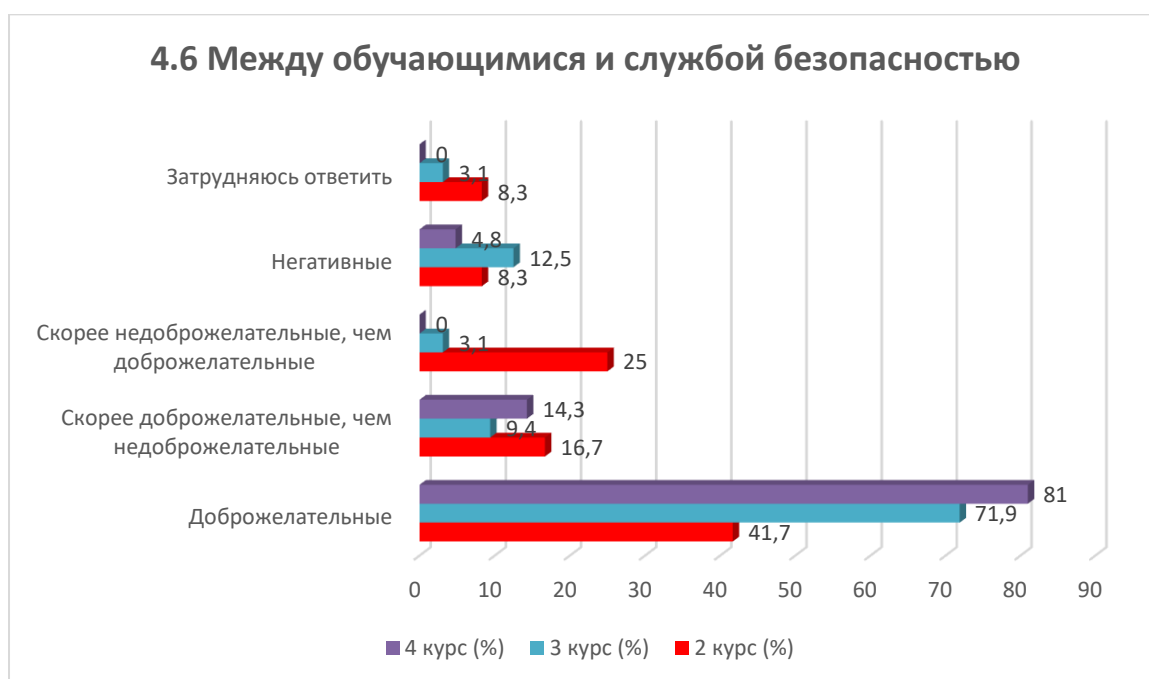
4.5 Между обучающимися и сотрудниками подразделений (библиотека, студенческий отдел и др.)

| Варианты ответов | 2 курс (%) | 3 курс (%) | 4 курс (%) |
|--|------------|------------|------------|
| <i>Доброжелательные</i> | 50 | 78,1 | 71,4 |
| <i>Скорее доброжелательные, чем недоброжелательные</i> | 33,3 | 9,4 | 14,3 |
| <i>Скорее недоброжелательные, чем доброжелательные</i> | 8,3 | 6,3 | 9,5 |
| <i>Негативные</i> | - | - | 4,8 |
| <i>Затрудняюсь ответить</i> | 8,3 | 6,3 | - |



4.6 Между обучающимися и службой безопасностью

| Варианты ответов | 2 курс (%) | 3 курс (%) | 4 курс (%) |
|--|------------|------------|------------|
| <i>Доброжелательные</i> | 41,7 | 71,9 | 81 |
| <i>Скорее доброжелательные, чем недоброжелательные</i> | 16,7 | 9,4 | 14,3 |
| <i>Скорее недоброжелательные, чем доброжелательные</i> | 25 | 3,1 | - |
| <i>Негативные</i> | 8,3 | 12,5 | 4,8 |
| <i>Затрудняюсь ответить</i> | 8,3 | 3,1 | - |

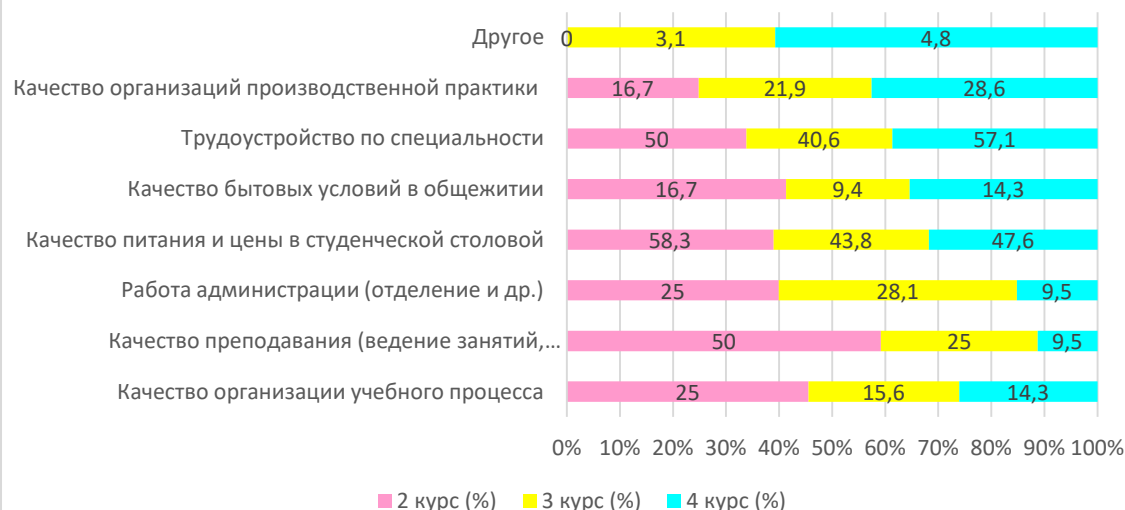


5. Какие из студенческих проблем Вас сейчас особенно волнуют? (выберите не более 3 вариантов ответа)

| Варианты ответов | 2 курс (%) | 3 курс (%) | 4 курс (%) |
|---|------------|------------|------------|
| <i>Качество организации учебного процесса</i> | 25 | 15,6 | 14,3 |
| <i>Качество преподавания (ведение занятий, оценивание знаний и др.)</i> | 50 | 25,0 | 9,5 |
| <i>Работа администрации (отделение и др.)</i> | 25 | 28,1 | 9,5 |
| <i>Качество питания и цены в студенческой столовой</i> | 58,3 | 43,8 | 47,6 |
| <i>Качество бытовых условий в общежитии</i> | 16,7 | 9,4 | 14,3 |
| <i>Трудоустройство по специальности</i> | 50 | 40,6 | 57,1 |
| <i>Качество организаций производственной практики</i> | 16,7 | 21,9 | 28,6 |
| <i>Другое</i> | - | 3,1 | 4,8 |

*Сумма в % не равна 100, т.к. предполагался выбор нескольких вариантов ответов

5. Какие из студенческих проблем Вас сейчас особенно волнуют?



На вариант «Другое» обучающиеся указали следующие варианты*:

- Нет проблем
- Нет особых проблем.

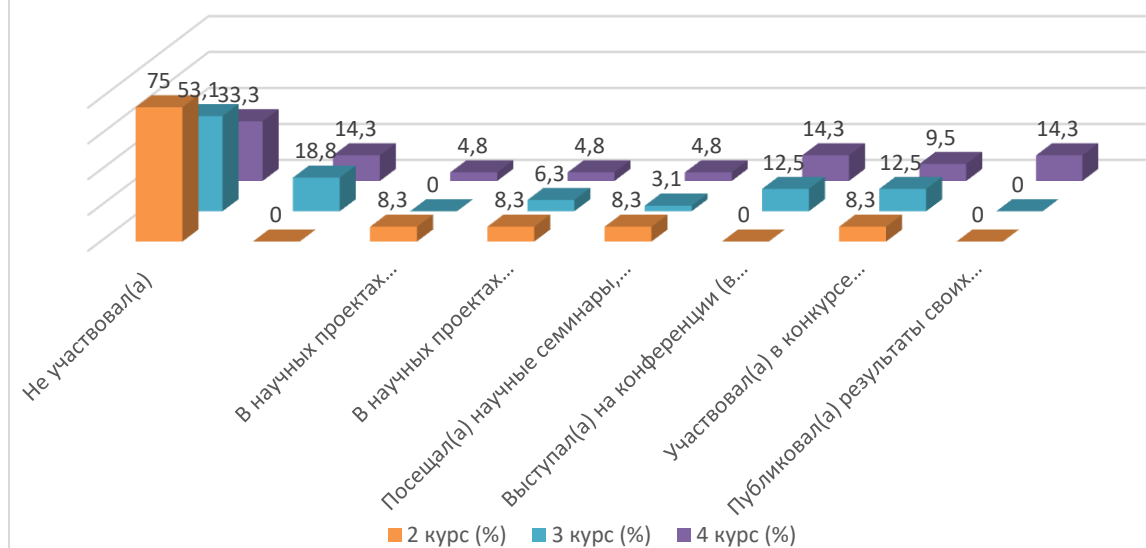
6. Принимаете ли Вы участие в научной работе университета? если да, то в каких формах? (отметьте все подходящие ответы)

| Варианты ответов | 2 курс (%) | 3 курс (%) | 4 курс (%) |
|---|------------|------------|------------|
| Не участвовал(а) | 75 | 53,1 | 33,3 |
| Иногда, когда это необходимо по формальным признакам | - | 18,8 | 14,3 |
| В научных проектах лабораторий, центров и т.д. по договору, в рамках гранта и т.д. | 8,3 | - | 4,8 |
| В научных проектах лабораторий, клубов, кружков и т.д. на безвозмездной основе | 8,3 | 6,3 | 4,8 |
| Посещал(а) научные семинары, кружки и другие научные мероприятия | 8,3 | 3,1 | 4,8 |
| Выступал(а) на конференции (в том числе студенческой), научном семинаре) | - | 12,5 | 14,3 |
| Участвовал(а) в конкурсе научных студенческих работ | 8,3 | 12,5 | 9,5 |
| Публиковал(а) результаты своих исследований (в том числе в студенческих сборниках) | - | - | 14,3 |

*Сумма в % не равна 100, т.к. предполагался выбор нескольких вариантов ответов

*Ответы обучающихся на вариант «другое» и «если на предыдущий вопрос Вы ответили «не удовлетворен.....» представлены в оригинале. Орфография и пунктуация автора сохранены.

6. Принимаете ли Вы участие в научной работе университета? если да, то в каких формах?



На вариант «Если вы ответили «Не участвовал(а)» на предыдущий вопрос, напишите, почему» обучающиеся указали следующие варианты*:

- Просто
- Не было возможности
- Отсутствие времени
- Из-за нехватка времени
- ДОТ.

7. Какие из возможностей, предоставляемых университетом, Вы используете для личностного развития?

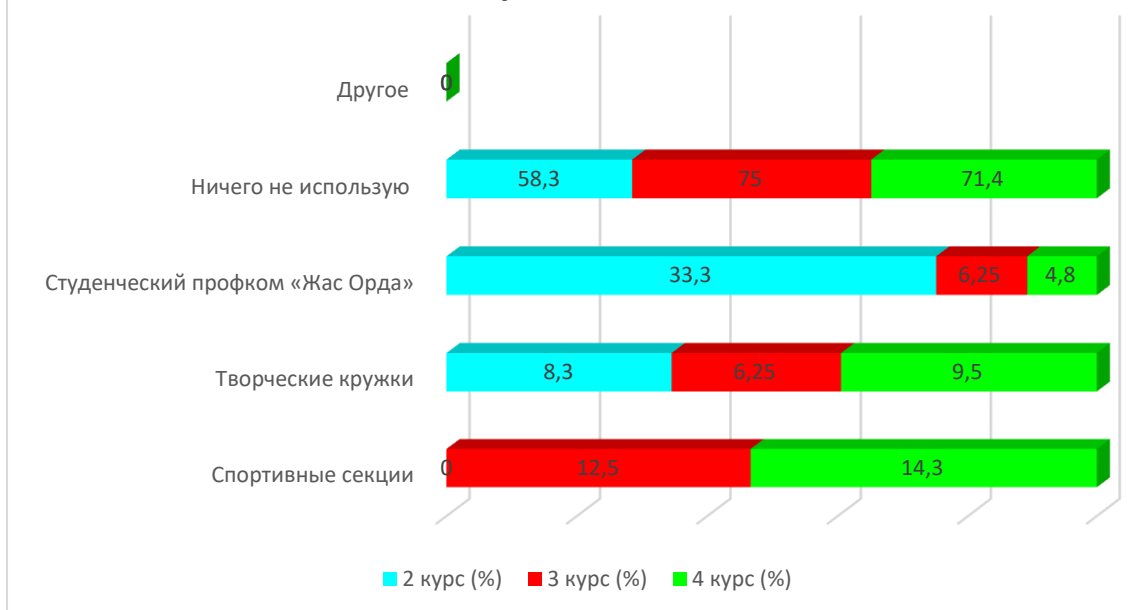
| Варианты ответов | 2 курс (%) | 3 курс (%) | 4 курс (%) |
|--|------------|------------|------------|
| <i>Спортивные секции</i> | - | 12,5 | 14,3 |
| <i>Творческие кружки</i> | 8,3 | 6,25 | 9,5 |
| <i>Студенческий профком «Жас Орда»</i> | 33,3 | 6,25 | 4,8 |
| <i>Ничего не использую</i> | 58,3 | 75 | 71,4 |
| <i>Другое</i> | - | - | - |

На вариант «Если вы ответили «Ничего не использую» на предыдущий вопрос, напишите, почему» обучающиеся указали следующие варианты*:

- Не интересует
- Просто
- Не хватает времени
- Не знаю про кружки
- Отсутствие времени
- Занят домашней рутинной и занятиями
- Не знаю
- Отсутствие времени
- ДОТ.

*Ответы обучающихся на вариант «другое» и «если на предыдущий вопрос Вы ответили «не удовлетворен.....» представлены в оригинале. Орфография и пунктуация автора сохранены.

7. Какие из возможностей, предоставляемых университетом, Вы используете для личного развития?



8. Насколько Вас удовлетворяет материальная база нашего вуза?

| |
|---|
| 8.1 Наличие необходимой научной литературы в библиотеке |
| 8.2 Современность компьютерного оборудования |
| 8.3 Ширина Интернет-канала, его скорость |
| 8.4 Современность программного обеспечения |
| 8.5 Наличие учебного и научного оборудования |
| 8.6 Наличие лабораторий и специализированных аудиторий |
| 8.7 Наличие спортивного оборудования |

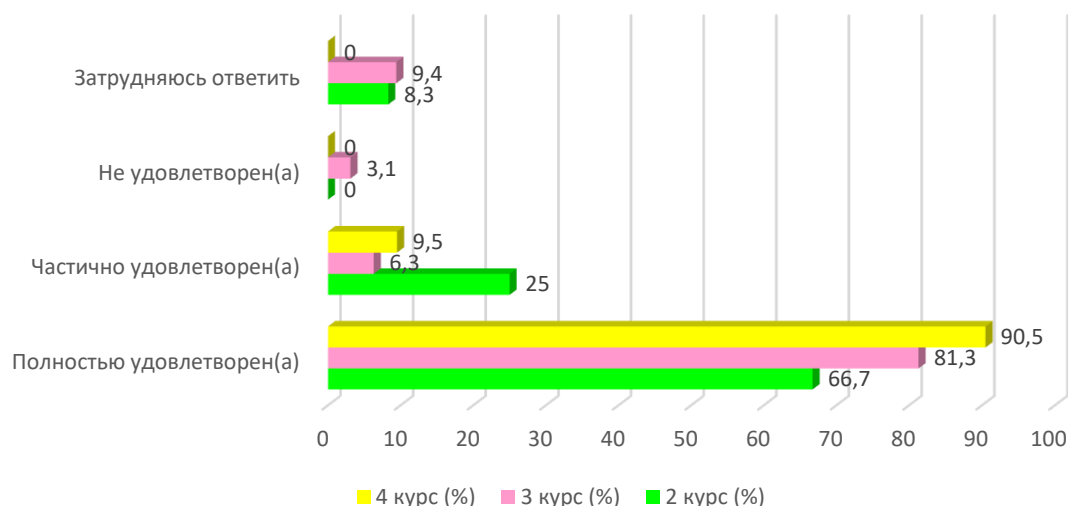
Другое _____

Если на предыдущий вопрос Вы ответили «не удовлетворен», дайте рекомендации по улучшению предоставляемых услуг

8.1 Наличие необходимой научной литературы в библиотеке

| Варианты ответов | 2 курс (%) | 3 курс (%) | 4 курс (%) |
|----------------------------------|------------|------------|------------|
| <i>Полностью удовлетворен(а)</i> | 66,7 | 81,3 | 90,5 |
| <i>Частично удовлетворен(а)</i> | 25,0 | 6,3 | 9,5 |
| <i>Не удовлетворен(а)</i> | - | 3,1 | - |
| <i>Затрудняюсь ответить</i> | 8,3 | 9,4 | - |

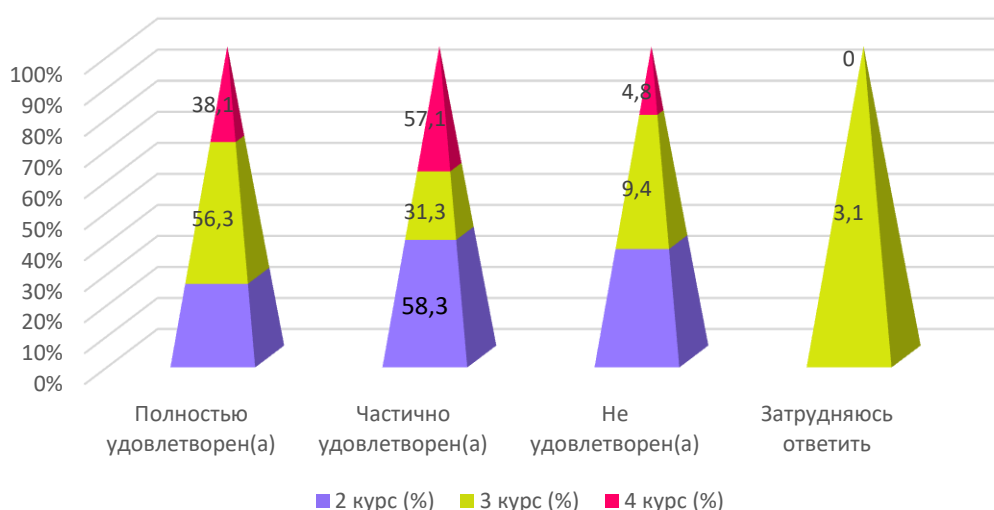
8.1 Наличие необходимой научной литературы в библиотеке



8.2 Современность компьютерного оборудования

| Варианты ответов | 2 курс (%) | 3 курс (%) | 4 курс (%) |
|----------------------------------|------------|------------|------------|
| <i>Полностью удовлетворен(а)</i> | 33,3 | 56,3 | 38,1 |
| <i>Частично удовлетворен(а)</i> | 58,3 | 31,3 | 57,1 |
| <i>Не удовлетворен(а)</i> | 8,3 | 9,4 | 4,8 |
| <i>Затрудняюсь ответить</i> | - | 3,1 | - |

8.1 Наличие необходимой научной литературы в библиотеке



8.3 Ширина Интернет-канала, его скорость

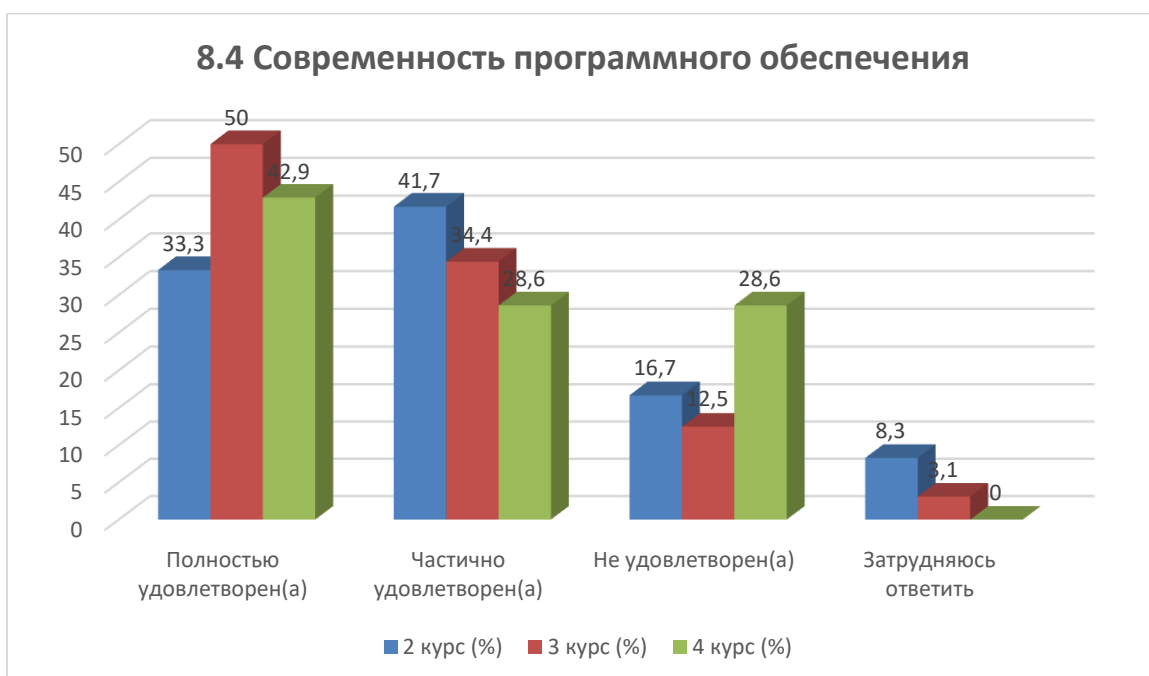
| Варианты ответов | 2 курс (%) | 3 курс (%) | 4 курс (%) |
|----------------------------------|------------|------------|------------|
| <i>Полностью удовлетворен(а)</i> | 50 | 50 | 66,7 |
| <i>Частично удовлетворен(а)</i> | 25 | 28,1 | 28,6 |
| <i>Не удовлетворен(а)</i> | 25 | 12,5 | - |
| <i>Затрудняюсь ответить</i> | - | 3,1 | - |

8.3 Ширина Интернет-канала, его скорость



8.4 Современность программного обеспечения

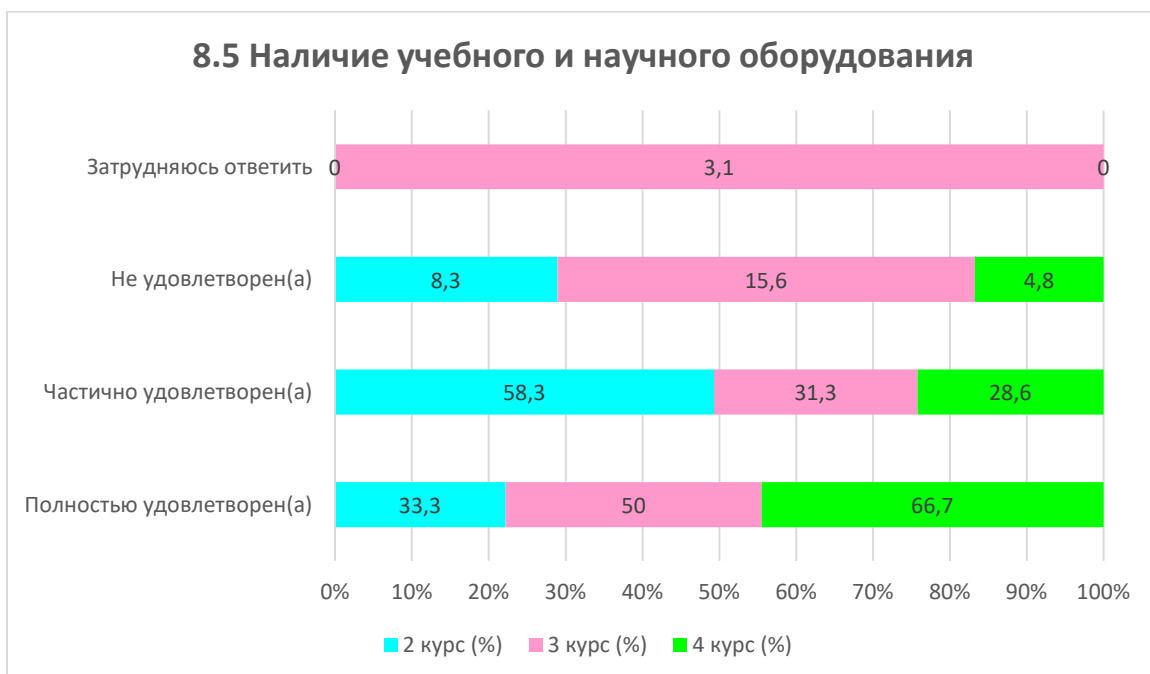
| Варианты ответов | 2 курс (%) | 3 курс (%) | 4 курс (%) |
|----------------------------------|------------|------------|------------|
| <i>Полностью удовлетворен(а)</i> | 33,3 | 50 | 42,9 |
| <i>Частично удовлетворен(а)</i> | 41,7 | 34,4 | 28,6 |
| <i>Не удовлетворен(а)</i> | 16,7 | 12,5 | 28,6 |
| <i>Затрудняюсь ответить</i> | 8,3 | 3,1 | - |



8.5 Наличие учебного и научного оборудования

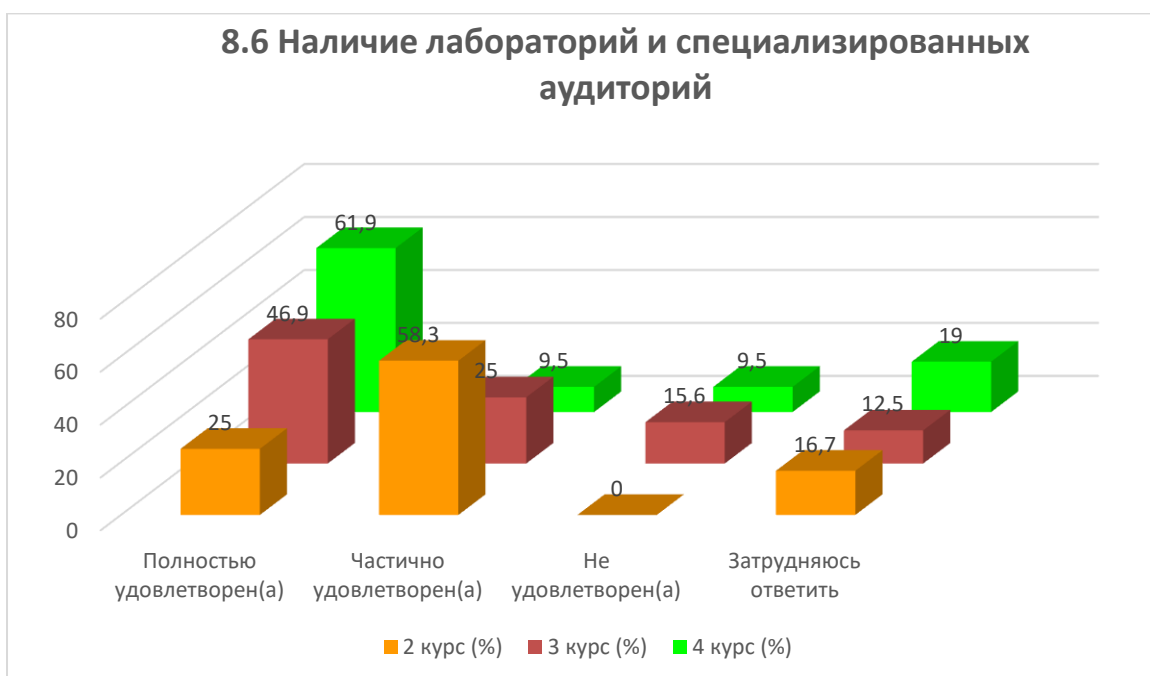
| Варианты ответов | 2 курс (%) | 3 курс (%) | 4 курс (%) |
|----------------------------------|------------|------------|------------|
| <i>Полностью удовлетворен(а)</i> | 33,3 | 50 | 66,7 |
| <i>Частично удовлетворен(а)</i> | 58,3 | 31,3 | 28,6 |
| <i>Не удовлетворен(а)</i> | 8,3 | 15,6 | 4,8 |
| <i>Затрудняюсь ответить</i> | - | 3,1 | - |

8.5 Наличие учебного и научного оборудования



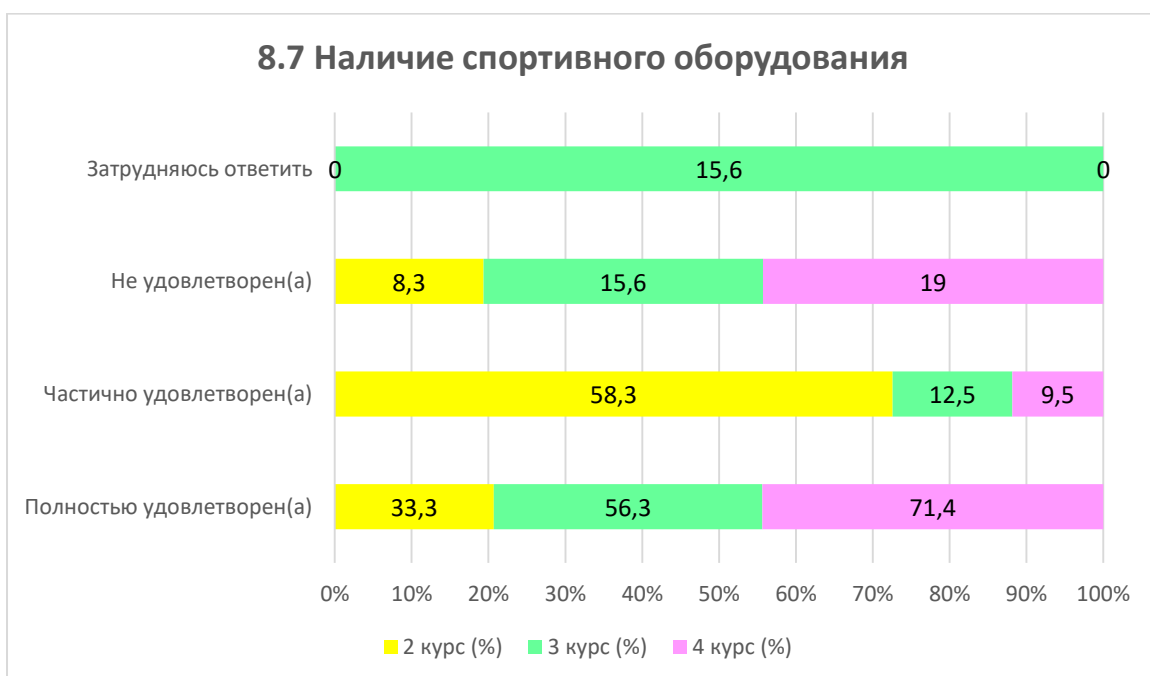
8.6 Наличие лабораторий и специализированных аудиторий

| Варианты ответов | 2 курс (%) | 3 курс (%) | 4 курс (%) |
|----------------------------------|------------|------------|------------|
| <i>Полностью удовлетворен(а)</i> | 25,0 | 46,9 | 61,9 |
| <i>Частично удовлетворен(а)</i> | 58,3 | 25,0 | 9,5 |
| <i>Не удовлетворен(а)</i> | - | 15,6 | 9,5 |
| <i>Затрудняюсь ответить</i> | 16,7 | 12,5 | 19,0 |



8.7 Наличие спортивного оборудования

| Варианты ответов | 2 курс (%) | 3 курс (%) | 4 курс (%) |
|----------------------------------|------------|------------|------------|
| <i>Полностью удовлетворен(а)</i> | 33,3 | 56,3 | 71,4 |
| <i>Частично удовлетворен(а)</i> | 58,3 | 12,5 | 9,5 |
| <i>Не удовлетворен(а)</i> | 8,3 | 15,6 | 19,0 |
| <i>Затрудняюсь ответить</i> | - | 15,6 | - |



9. Что для вас более важно получить в результате обучения в Вашем вузе?
(Можно выбрать один или несколько вариантов ответа)

| Варианты ответов | 2 курс (%) | 3 курс (%) | 4 курс (%) |
|---|------------|------------|------------|
| <i>Получить высокий уровень знаний</i> | 41,7 | 50 | 57,1 |
| <i>Получить диплом об окончании</i> | 66,7 | 56,3 | 52,4 |
| <i>Получить умение овладевать новыми знаниями, которые помогут быстро адаптироваться на рабочем месте</i> | 33,3 | 50 | 38,1 |
| <i>Получить практические навыки, которые можно сразу использовать в работе</i> | - | 37,5 | |
| <i>Получить диплом, престиж вуза не имеет значения</i> | - | 3,1 | 47,6 |
| <i>Окончить престижный вуз</i> | - | 12,5 | 19,0 |
| <i>Получить высоко-оплачиваемую профессию</i> | 25 | 28,1 | 4,8 |
| <i>Получить профессию, которая интересна, соответствует способностям</i> | 8,3 | 28,1 | 19,0 |
| <i>Получить диплом с высокими оценками</i> | 8,3 | 6,3 | 23,8 |
| <i>Нужно учиться только тому, что интересно или потребуется в дальнейшей учебе (работе)</i> | 8,3 | 21,9 | 14,3 |
| <i>Окончить именно этот вуз, не так важно, по какой специальности</i> | - | 3,1 | 4,8 |
| <i>Получить данную специальность, не так важно, в каком именно вузе.</i> | - | - | - |

*Сумма в % не равна 100, т.к. предполагался выбор нескольких вариантов ответов

9. Что для вас более важно получить в результате обучения в Вашем вузе?



Напишите, пожалуйста, Ваши предложения, пожелания, а также какие вопросы на Ваш взгляд необходимо добавить в данную анкету, для улучшения программы обучения, повышения качества предоставляемых услуг, улучшения качества дистанционной формы обучения и других направлений деятельности вуза. (Ответы обучающихся представлены в оригинале. Орфография и пунктуация автора сохранены):

- Все нормально
- Побольше вопросов по поводу учебного процесса.

По результатам анкетирования можно сделать следующие **выводы**:

Анализ результатов заполнения обучающимися анкеты «Удовлетворенность обучающихся 2-5 курсов образовательными услугами» показывает в целом положительное отношение обучающихся к созданным в университете условиям для получения образования, содержанию, организации и качеству образовательного процесса.

По шкале «удовлетворенность процессом обучения» у 98,9% студентов преобладают высокие значения, что свидетельствует об удовлетворенности этих студентов тем, насколько учебный процесс обеспечивает образовательные потребности в соответствии с их склонностями, интересами и возможностями. Для удобства анализа рассмотрим более подробно по каким критериям респонденты оценили свою удовлетворенность образовательными услугами.

Студенты как "отличное качество" оценили следующие критерии, сообщая о своей полной или частичной удовлетворенности:

- расписание занятий (85,2%);
- организация и проведение СРСП (83,5%);
- организация и проведение лабораторных работ (80,2%).

Студенты как «хорошее качество» оценили следующие критерии: удовлетворенность работой библиотеки (78,8%), организация самостоятельной работы (77,5%), возможность доступа к полнотекстовым базам данных научных изданий (75%), качество прохождения практики (73,3%), качество медицинского обслуживания (71,8%), условия проживания в общежитии (71,6%), организация питания в университете (64,2%).

Информацию об академической мобильности имеют 76,8% респондентов. Исходя из этого, можно понять, что в университете успешно реализуется программа исходящей и входящей академической мобильности, которая способствует улучшению качества высшего образования, повышению эффективности научных исследований, установлению внутренних и внешних интеграционных связей, использованию мировых образовательных ресурсов.

Психологический климат в университете характеризуется доброжелательными отношениями между обучающимися, преподавателями и сотрудниками университета. Такой климат создает поддерживающую и вдохновляющую среду для обучения и развития студентов.

Участие в научной работе университета не принимает 53,8% студентов. Причины неучастия в научной деятельности студенты объясняют различными факторами, такими как недостаток мотивации и отсутствие интереса к научной работе.

Анкетирование также выявило 68,2% студентов, которые не используют возможности предоставляемые университетом для личностного развития, такие как спортивные секции, творческие кружки и студенческий профком "Жас Орда". Причинами являются ограниченное время или отсутствие желания использовать эти возможности.

Материальная база университета вполне удовлетворяет запросы большинства опрошенных студентов.

Больше половины студентов (58,5%) считают, что получение диплома об окончании является наиболее важным результатом обучения в вузе. На втором месте по важности находится получение высокого уровня знаний (49,6%). На

третьем месте находится умение овладевать новыми знаниями, которое поможет быстро адаптироваться на рабочем месте (27,8%).

В целом, результаты опроса свидетельствуют о необходимости дальнейшего совершенствования работы университета по повышению информированности студентов о возможностях академической мобильности, улучшению качества организации учебного процесса, а также созданию условий для активного вовлечения студентов в научную и внеучебную деятельность.

Рекомендации:

Заведующему кафедрой необходимо ознакомить сотрудников и обучающихся с результатами анкетирования и обсудить на кураторских часах. В случае необходимости разработать план мероприятий по улучшению качества образовательных услуг.

Студенты могут запросить результаты анкетирования по электронной почте Центра менеджмента качества и аккредитации cqma_kstu@mail.ru.