

**НЕКОММЕРЧЕСКОЕ АКЦИОНЕРНОЕ ОБЩЕСТВО
КАРАГАНДИНСКИЙ ГОСУДАРСТВЕННЫЙ ТЕХНИЧЕСКИЙ
УНИВЕРСИТЕТ**

ОТЧЕТ

по результатам анкетирования

**«УДОВЛЕТВОРЕННОСТЬ ОБУЧАЮЩИХСЯ 2-5 КУРСОВ
ОБРАЗОВАТЕЛЬНЫМИ УСЛУГАМИ»**

2021-2022 учебный год

Караганда 2022 г.

Центр менеджмента качества и аккредитации в феврале – марте 2022 г. провел ежегодное анкетирование на предмет удовлетворенности студентов 2-5 курсов качеством предоставляемых услуг.

Цель исследования: улучшение программы обучения, качества предоставляемых услуг и других направлений деятельности вуза.

Объектом исследования стали обучающиеся 2-5 курсов КарГУ.

В анкетировании применяются следующие сокращения:

- НАО – Некоммерческое акционерное общество
- КарГУ – Карагандинский технический университет
- АСФ – Архитектурно - строительный факультет
- ФИТ – Факультет инновационных технологий
- ФИЭМ – Факультет инженерной экономики и менеджмента
- ФЭАТ – Факультет энергетики, автоматизации и телекоммуникаций
- МФ – Машиностроительный факультет
- ГФ – Горный факультет
- ТДФ – Транспортно – дорожный факультет

По результатам анкетирования были получены следующие данные:

В опросе приняли участие студенты 2-5 курсов в количестве 4793 человек. Количество опрошенных обучающихся по факультетам приведено в таблице 1.

Таблица 1- Количество опрошенных обучающихся по факультетам

Факультет	Количество опрошенных студентов
Архитектурно-строительный факультет	699
Факультет информационных технологий	877
Факультет инженерной экономики и менеджмента	205
Факультет энергетики автоматизации и телекоммуникаций	784
Машиностроительный факультет	550
Горный факультет	1387
Транспортно-дорожный факультет	291
Итого	4793

1. Почему Вы выбрали для обучения НАО КарТУ?

Для изучения мотивов выбора университета, студентам было предложено отметить факторы, которые способствовали выбору КарТУ. Полученные результаты представлены в диаграмме № 1. Анализируя данные, полученные при анкетировании, стоит отметить, что престиж и известность КарТУ являются ведущими факторами, влияющими на выбор абитуриентами вуза, факультета, специальности.

Варианты ответа	По вузу		Факультет													
	Каз	Рус	АСФ		ФЭАТ		ГФ		МФ		ТДФ		ФИТ		ФИЭМ	
			Каз	Рус	Ка з	Рус	Каз	Рус	Каз	Рус	Каз	Рус	Каз	Рус	Каз	Рус
Один из ведущих вузов РК по подготовке технических кадров	4,4	49,5	-	53,7	-	50,9	13,3	54,3	18,5	53,4		54,3		49,7		48,1
Он ближе других расположен к дому	5,7	15,5	-	13,9	16,6	17,3		12,7	0,5	15,1		17,1		16,7		16,2
Учатся знакомые, родственники	6,8	6,5	-	8,9	-	4,7	20	7,2	0,5	0,8		7,5		9,5		7,3
Слышал о нем много хорошего	10,8	19,9	-	17,4	16,6	22,7	15	18,8	1,03	19,7		17,6		20,4		23,2
Другое	-	3,4	-	2,8	-	4,5				3,1		3,2		3,5		3,5

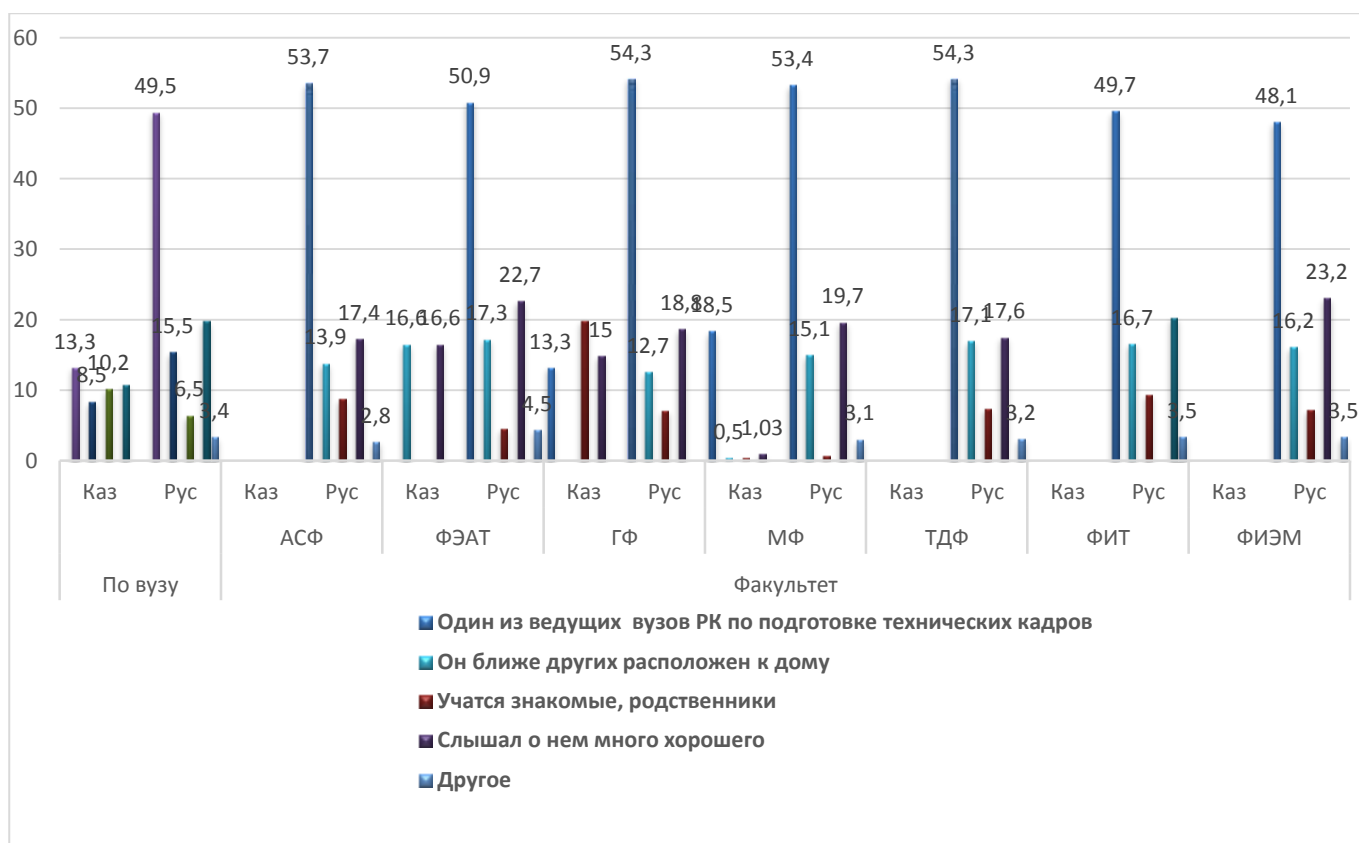


Таблица 1 - Ответы на вариант «другое»:

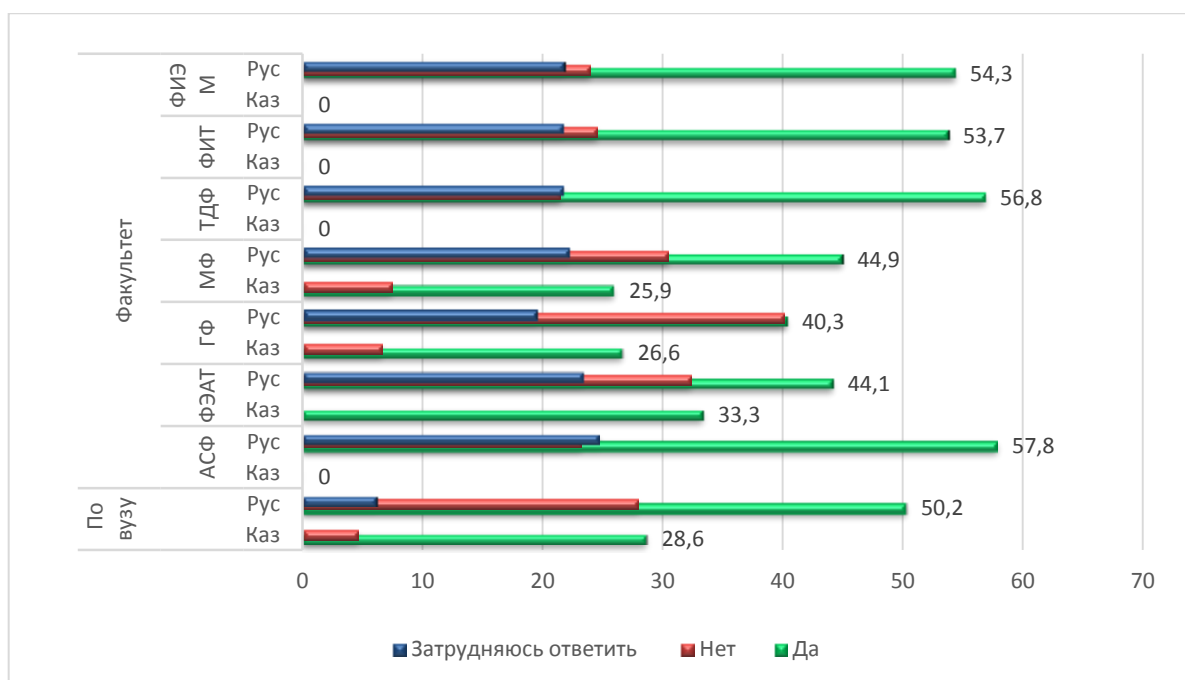
Факультет	Свой вариант ответа
АСФ	<ul style="list-style-type: none"> - Родители; - Единственное, на что хватило баллов; - Более менее оптимальный вариант в пределах города; - Высокий Шанс поступить на грант; - Тут есть Архитектура; - Оптимальный выбор в черте городе; - У меня не было выбора(2); - По совету родителей; - С 9 класса хотела сюда поступить.
ФЭАТ	<ul style="list-style-type: none"> - Нужен диплом и не хочу в армию; - по своему желанию; - есть нужная сецальность.
ГФ	<ul style="list-style-type: none"> - Прошел по гранту; - Гранд ксту шыкты; - Нравится только он.; - Грант(8); - По распределению гранта, не мой выбор был учиться в этом универе; - Стипендия; - Из за гранта; - Получила грант и поступила.; - Специальность только там; - Не хотел в армию.
МФ	<ul style="list-style-type: none"> - Легче всего попасть на грант;

	<ul style="list-style-type: none"> - Самое близкое к моему любимому делу; - Выпал грант; - Грант; - Мама отправила.
ТДФ	<ul style="list-style-type: none"> - Грант; - Единственное, на что хватило баллов; - Более менее оптимальный вариант в пределах города; - - Высокий Шанс поступить на грант; - Оптимальный выбор в черте городе; - У меня не было выбора; - По совету родителей; - Стипендия.
ФИТ	<ul style="list-style-type: none"> - Совет родители; - Нужен диплом и не хочу в армию; - Оптимальный вариант; - Был Шанс поступить на грант; - по своему желанию; - По совету родителей; - Учиться знакомые.
ФИЭМ	<ul style="list-style-type: none"> - На вариант «другое» обучающиеся указали следующие варианты*: - Родители; - Единственное, на что хватило баллов; - Более менее оптимальный вариант в пределах города; - Высокий Шанс поступить на грант; - Оптимальный выбор в черте городе; - У меня не было выбора (2) - По совету родителей

2. Знаете ли Вы, что такое элективные дисциплины?

Варианты ответа	По вузу		Факультет													
			АСФ		ФЭАТ		ГФ		МФ		ТДФ		ФИТ		ФИЭМ	
	Каз	Рус	Ка з	Рус	Ка з	Рус	Ка з	Рус	Ка з	Рус	Каз	Рус	Ка з	Рус	Ка з	Рус
Да	28,6	50,2	-	57,8	33,3	44,1	26,6	40,3	25,9	44,9	-	56,8	-	53,7	-	54,3
Нет	4,6	27,9	-	23,2	-	32,3	6,6	40,06	7,4	30,4	-	21,4	-	24,5	-	23,9
Затрудняю сь ответить	-	6,2	-	24,7	-	23,4		19,5	-	22,2	-	21,7	-	21,7	-	21,8

* Ответы обучающихся на вариант «другое» представлены в оригинале. Орфография и пунктуация автора сохранены



3. Какие сложности возникают у Вас при дистанционном обучении?

Варианты ответа	По вузу		Факультет															
	Каз	Рус	АСФ		ФЭАТ		ГФ		МФ		ТДФ		ФИТ		ФИЭМ			
			Каз	Рус	Каз	Рус	Каз	Рус	Каз	Рус	Каз	Рус	Каз	Рус	Каз	Рус		
Никаких сложностей ей не возникает	8,8	72,2		63,8		60,2		26,6		59,6		64,4		61,7		61,4		62,4
Низкая скорость интернета		17,1		15,4		13		21,2		17,8		18,06		17,2		17,2		17,2
Некачественные учебные материалы преподавателей		4,3		6,1		3,5		4,6		1,6		4,5		5,3		4,6		4,6
Преподаватели несвоевременно отвечают		4,2		1,7		17,5		1,2		0,7		2,3		4,3		2,3		2,3
Нет		7,92		3,2		5,03		3,7		4,06		3,3		4,1		3,7		3,7

обратной связи с преподавателями															
Большой объем заданий от преподавателей	7,3	8,7	6,0 2	16, 6	9,2	6,6	7,6		5,5		6,1		5,7		5,8
Большой объем получаемой информации	3,06	1,5	-		4,3	9,2	1,9		3,2		-		-		-
Другое		3,1		3,4		3,8		1,5		2,4		3,7		3,7	3,7

Таблица 2 - Ответы на вариант «другое»:

Факультет	Свой вариант ответа
АСФ	- На вариант « другое » обучающиеся указали следующие варианты*: - Неудобно(2); - Сложность в том, что я плачу полную стоимость за ОЧНОЕ обучение, а получаю дистанционку. - Отсутствие живого контакта с скокурсниками.
ФЭАТ	- Большая нагрузка на глаза; - Всё бывает из перечисленных; - Всё вышеперечисленное.
ГФ	- Нагрузка на сеть в корпусах, когда сразу несколько корпусов ведут занятия, преподаватели просто зависают и их не слышно длительное время.
МФ	- В плане теории никаких сложностей, единственное не всегда есть возможность подключиться к собранию либо тимс глючит либо интернет не работает.
ТДФ	- Все вариант; - Неудобно.
ФИТ	- некоторые предметы непонятные; - нету общения с одногруппниками; - Низкая скорость интернета у преподавателей и студентов.

ФИЭМ	- всё вышеперечисленное.
------	--------------------------

* Ответы обучающихся на вариант «другое» представлены в оригинале. Орфография и пунктуация автора сохранены

4. Отметьте положительные стороны дистанционного обучения?

Варианты ответа	По вузу		Факультет													
			АСФ		ФЭАТ		ГФ		МФ		ТДФ		ФИТ		ФИЭМ	
	Каз	Рус	Каз	Рус	Каз	Рус	Каз	Рус	Каз	Рус	Каз	Рус	Каз	Рус	Каз	Рус
Экономичность				20,15	33,3	49,1	6,6	21,9				20		19,8		19,5
Доступность (независимо от географического и временного положения)	9,6	55		44		36,1	6,6	40,4	22,2	64,4		39,6		40,2		40,3
Гибкий график		19,9		12,8		17,5		38,2		20,4		16,7		17,2		17,1
Мобильность		12,9		15,7		19,4		16				13,3		12,8		13,2
Технологичность		5,9		2,85		5,7		3,8	3,7	13,8		4,7		3,6		3,8
Другое		4,2		4,4		4,8		0,8		2,2		5,5		5,8		5,9

Таблица 3 - Ответы на вариант «другое»:

Факультет	Свой вариант ответа
АСФ	<ul style="list-style-type: none"> - все варианты; - Не тратишь время на путь с универа до дома; - Экономия времени затрачиваемое на путь до университета; - Все; - нет; - Отсутствие очного обучения за такие деньги!(2); - Удобность.
ФЭАТ	<ul style="list-style-type: none"> - не нужно ехать в универ каждый день на полных автобусах с майкудука в 8:00; - Это экономно; - экономичность, доступность, мобильность, технологичность; - нет; - Не знаю.
ГФ	<ul style="list-style-type: none"> - Все перечисленные варианты; - Все вышеперечисленное; - Никаких.
МФ	<ul style="list-style-type: none"> - Все вместе взятое думаю и мобильно и гибкий график удобно не надо ехать в Университет.; - Очень удобно; - У дистанционного обучения очень много плюсов.; - Доступно экономно и мобильно.
ТДФ	<ul style="list-style-type: none"> - Все варианты; - Не тратишь время на путь с универа до дома.
ФИТ	<ul style="list-style-type: none"> - Экономия времени затрачиваемое на путь до университета; - Все; - Можно учиться и одновременно развиваться; - Это экономно.
ФИЭМ	<ul style="list-style-type: none"> - Экономия времени затрачиваемое на путь до университета; - Удобность.

* Ответы обучающихся на вариант «другое» представлены в оригинале. Орфография и пунктуация автора сохранены

5 Обеспечены ли учебные лаборатории необходимым вам современным оборудованием?

Варианты	По вузу	Факультет
----------	---------	-----------

ответа			АСФ		ФЭАТ		ГФ		МФ		ТДФ		ФИТ		ФИЭМ	
	Каз	Рус	Каз	Рус	Каз	Рус	Каз	Рус	Каз	Рус	Каз	Рус	Каз	Рус	Каз	Рус
Да	8,4	64,8		68,9		61,3	33,3	71,9	25,9	72,7		57,1		63,3		58,5
Нет	1,2	12,2		8,4		11,6		13,5	3,7	15,9		13,3		11,7		11,3
Затрудняюсь ответить	5,2	23,8		30,1	33,3	26,8		14,4	3,7	11,2		29,5		24,6		30,1

6. Если Вы проживаете в общежитии, удовлетворены ли Вы бытовыми условиями проживания:

Варианты ответа	По вузу		Факультет													
			АСФ		ФЭАТ		ГФ		МФ		ТДФ		ФИТ		ФИЭМ	
	Каз	Рус	Каз	Рус	Каз	Рус	Каз	Рус	Каз	Рус	Каз	Рус	Каз	Рус	Каз	Рус
Да	12,7	35,8		34	33,3	18,3	26,6	48	29,6	33		37,5		46,2		34
Нет	0,07	20,3		22,1		11,4		23,7	0,5	20,3		20,6		22,1		22,1
Другое	1,8	41,7		43,8		70,2	6,6	28,1		46,6	6,6	28,1		31,6		43,8

Таблица 4 - Ответы на вариант «другое»:

Факультет	Свой вариант ответа
АСФ	<ul style="list-style-type: none"> - не проживаю(23); - установка тонометров; - Я не проживаю в общежитии; - не живу(5); - не проживала; - Я не живу в общежитии(9); - не в общаге; - я там не проживаю; - Не живу общежитии; - Не знаю; - Не живу там(2); - Не живу(2). - Сильный контроль, - установка фильтров для питьевой воды.
ФЭАТ	<ul style="list-style-type: none"> - Не проживаю(13); - Не живу там; - Не живу сори; - не живу(4); - Я не живу в общежитии(10); - Не живу в общежитии(3); - не в общежитии; - вода на вкус как медь.; - Не проживаю в общежитии(14); - Живу дома.; - дистанционное обучение; - Квартира(3); - Не живу в общаге(2); - Нет(8).
ГФ	<ul style="list-style-type: none"> - жатакханада турмаймын;

	<ul style="list-style-type: none"> – не проживаю(19); – не проживаю в общежитии(10); – Не живу в общежитии(14); – Не живу(8)
МФ	<ul style="list-style-type: none"> – Не проживаю в общежитии(2); – Я не живу(2); – Я не проживаю в общежитии(2); – В общежитии не живу; – Дом; – Не жил в общежитии; – Я не живу в общежитии.
ТДФ	<ul style="list-style-type: none"> – я там не проживаю; – Не живу общежитии; – Не знаю; – Не живу там; – Не живу.
ФИТ	<ul style="list-style-type: none"> – Я не проживаю в общежитии; – живу с друзьями.
ФИЭМ	<ul style="list-style-type: none"> – Я не живу в общежитии(10);

* Ответы обучающихся на вариант «другое» представлены в оригинале. Орфография и пунктуация - автора сохранены.

7. Удовлетворяет ли Вас организация питания в столовой университета?

Варианты ответа	По вузу		Факультет													
	Каз	Рус	АСФ		ФЭАТ		ГФ		МФ		ТДФ		ФИТ		ФИЭМ	
			Каз	Рус	Каз	Рус	Каз	Рус	Каз	Рус	Каз	Рус	Каз	Рус	Каз	Рус
Да	10,4	52,6		54,3	16,6	66,5	26,6	52,5	25,9	64,6	-	53,2	-	54,5		54,3
Нет	3,3	28,2		35,3	16,6	22,5	6,6	34,7	7,4	25,8	-	35,2	-	33,8		35,7
Другое		13,9		10,1	-	10,9	-	12,6	-	9,5	-	11,5	-	11,6		10

Таблица 5 – Ответы на вариант «другое»:

Факультет	Свой вариант ответа
АСФ	<ul style="list-style-type: none"> – - чем богаты, тем и рады; – - Не кушаю в универе; – -Не знаю(3); – -Не питаюсь в столовой университета; – -Онлайн обучение; – -Я не знаю у меня же дис; – -До дистанционного обучение питание можно оценить на 5/10; – -Ни разу не ел там; – -Дороговато.; – -Незнаю; – -50/50; – хотелось бы расширение ассортимента продуктов.
ФЭАТ	<ul style="list-style-type: none"> - Не питаюсь;

	<ul style="list-style-type: none"> - Боюсь там кушац; - Нормально, цены с стипендии не совпадают; - Очень высокий цена; - Не совсем; - не употребляю питательные продукты столовой университета; - не прибегаю к услугам столовой.
ГФ	<ul style="list-style-type: none"> - '7/10; - не ем там; - Ещё не знаю; - Я не питаюсь там.; - не посещаю столовую; - Не питался; - НЕ ПИТАЮСЬ; - Средняя.
МФ	<ul style="list-style-type: none"> - Скорее да чем нет, но то что еда привозная конечно; - не питаюсь в столовой; - Не питаюсь в столовой университета; - Не питаюсь; - Не хожу; - 50/50.
ТДФ	<ul style="list-style-type: none"> - Кушаю вне универа; - Не кушаю в универе; - Не знаю; - Не питаюсь в столовой университета
ФИТ	<ul style="list-style-type: none"> - Нету времени ходит; - Незнаю; - Нет.
ФИЭМ	<ul style="list-style-type: none"> - Не кушаю в универе.

* Ответы обучающихся на вариант «другое» представлены в оригинале. Орфография и пунктуация - автора сохранены.

8. Оцените, пожалуйста, уровень удовлетворённости организации проведения самостоятельной работы студента (обеспечение всеми необходимыми материалами):

Варианты ответа	По вузу		Факультет													
			АСФ		ФЭАТ		ГФ		МФ		ТДФ		ФИТ		ФИЭМ	
	Каз	Рус	Каз	Рус	Каз	Рус	Каз	Рус	Каз	Рус	Каз	Рус	Каз	Рус	Каз	Рус
Высокий	14,9	41,2		52,9	16,7	39,4	13,3	44,5	14,8	36,4		38,8		39,6		37,1
Средний	18,4	55		44,5	16,7	55,2	20	51,2	18,5	60,1		56,8		58,2		59,1
Низкий		3,5		2,5		5,3		4,3		3,6		4,0		1,7		3,3
Другое		0,3		0,5								0,4		0,5		0,5

Таблица 6 - Ответы на вариант «другое»:

Факультет	Свой вариант ответа
-----------	---------------------

АСФ	- Добавьте электронную библиотеку с онлайн доступом для студентов.
ФЭАТ	-
ГФ	- Все трое; - Затрудняюсь ответить.
МФ	-
ТДФ	- В зависимости от дисциплины; - Добавьте электронную библиотеку с онлайн доступом для студентов.
ФИТ	- Добавьте необходимыми материалами.
ФИЭМ	- Добавьте электронную библиотеку с онлайн доступом для студентов.

* Ответы обучающихся на вариант «другое» представлены в оригинале. Орфография и пунктуация - автора сохранены.

9. Какие из возможностей, предоставляемых университетом, Вы используете для личностного развития?

Варианты ответа	По вузу		Факультет													
			АСФ		ФЭАТ		ГФ		МФ		ТДФ		ФИТ		ФИЭМ	
	Каз	Рус	Каз	Рус	Каз	Рус	Каз	Рус	Каз	Рус	Каз	Рус	Каз	Рус	Каз	Рус
Спортивные секции	8,9	17	-	7,9	16,6	10,4	6,6	16,1	3,7	20,6	-	17	-	39,6	-	10,6
Творческие кружки	5,1	15	-	26,5		3,3	6,6	3,5	3,7	2,7	-	5,8	-	58,2	-	6,03
Студенческий профком «Жас Орда»	-	6,5	-	7,4		6,8	-	6,06	-	10	-	7,4	-	1,7	-	6,5
Ничего не использую	20,8	60	-	56,2	16,6	77,6	20	73,4	25,9	66,2	-	74,6	-	0,5	-	74,9
Другое	-	1,7	-	1,8		1,9	-	0,8	-	5,2	-	2,06	-	-	-	-

Таблица 7 - Ответы на вариант «другое»:

Факультет	Свой вариант ответа
АСФ	- участвую в собраниях; -Библиотека; - Участие в конкурсах и олимпиадах от лица университета.
ФЭАТ	- Для этого времени нет; - Кружок НИРС каф.АПП.
ГФ	- Курс научно-технического перевода по английскому языку
МФ	- Штаб волонтеров; - Всем; - Ничего не использую, но заставляют.

ТДФ	- участвую в разных научных мероприятиях; -Библиотека; - Участие в конкурсах и олимпиадах от лица университета.
ФИТ	- участвую в собраниях
ФИЭМ	- Участие в конкурсах и олимпиадах от лица университета.

* Ответы обучающихся на вариант «другое» представлены в оригинале. Орфография и пунктуация - автора сохранены.

10. Эффективна ли применяемая в Университете система оценки знаний студента?

Варианты ответа	По вузу		Факультет													
			АСФ		ФЭАТ		ГФ		МФ		ТДФ		ФИТ		ФИЭМ	
	Каз	Рус	Каз	Рус	Каз	Рус	Каз	Рус	Каз	Рус	Каз	Рус	Каз	Рус	Каз	Рус
письменный экзамен позволяет объективно оценить знания студента	9,9	20,6	-	32,9	16,6	13,6	13,3	19,8	-	14,5	-	21,6	-	21,6	-	20,6
более объективную оценку дает тестирование	23,3	56,5	-	48,8	16,6	61,4	20	65,8	33,3	76,1	-	63,7	-	63,8	-	65,3
более эффективным является устный экзамен	-	12	-	15,7	-	16,2	-	10,7	-	8	-	11,4		11,4		10,8
другое	-		-	2,4	-	8,8	-	3,6		1,03	-	3,1		3,2		3,3

Таблица 8 - Ответы на вариант «другое»:

Факультет	Свой вариант ответа
АСФ	- участвую в собраниях; -Зависит от предмета(2); - Не знаю.
ФЭАТ	- Да у всех преподавателей она своя; - Не знаю; - Затрудняюсь ответить(2); - более эффективным является практическая работа;
ГФ	- Учеба-дом
МФ	- Не знаю как по мне тестирование лучше всего;

	- Да эффективна.
ТДФ	- Зависит от предмета; - Не знаю; - Может быть.
ФИТ	- Зависит от предмета; - Не знаю.
ФИЭМ	- участвую в собраниях; - не знаю.

* Ответы обучающихся на вариант «другое» представлены в оригинале. Орфография и пунктуация - автора сохранены.

11. Доступна ли для Вас информация о возможности обучения за рубежом?

Варианты ответа	По вузу		Факультет													
			АСФ		ФЭАТ		ГФ		МФ		ТДФ		ФИТ		ФИЭМ	
	Каз	Рус	Каз	Рус	Каз	Рус	Каз	Рус	Каз	Рус	Каз	Рус	Каз	Рус	Каз	Рус
Да	18,6	71,3	-	77,9	16,7	58,4	13,3	70,8	25,9	80,5	-	70,1		70,6		70,6
Нет	14,7	15,9	-	7,9	16,7	30,3	20	19,4	7,4	13,4	-	13,7		13,3		13,2
Затрудняюсь ответить	-	12,8	-	14,2	-	11,2	-	9,8	-	6,1	-	16,2		16,1		16,2

12. Удовлетворены ли Вы в целом своей студенческой жизнью?

Варианты ответа	По вузу		Факультет													
			АСФ		ФЭАТ		ГФ		МФ		ТДФ		ФИТ		ФИЭМ	
	Каз	Рус	Каз	Рус	Каз	Рус	Каз	Рус	Каз	Рус	Каз	Рус	Каз	Рус	Каз	Рус
Полностью удовлетворен (а)	14,6	44	-	43,2	16,6	37,4	20	42,8	3,7	41,9	-	40,9	-	41,4	-	60,1
Скорее удовлетворен (а)	13	37	-	37,7		47,8	13,3	41,4	25,9	39,3	-	34,7	-	33,7	-	24,2
Не очень удовлетворен (а)	-	15	-	14,4		12,2	-	13	-	15,2	-	18,6	-	19,2	-	13,2
Совсем не удовлетворен (а)	6,7	3,4	-	4	16,6	1,7	-	1,9	3,7	3,5	-	5,3	-	5,3	-	2,5
Другое	-	0,3	-	0,35		0,8	-	0,8	-	-	-	0,4	-	0,4	-	-

Таблица 8 - Ответы на вариант «другое»:

Факультет	Свой вариант ответа
АСФ	

ФЭАТ	- 1 курс был не удовлетворен, было сложно. На 2 курсе стало легче. -
ГФ	-
МФ	-
ТДФ	- Совсем удовлетворен.
ФИТ	-
ФИЭМ	-

* Ответы обучающихся на вариант «другое» представлены в оригинале. Орфография и пунктуация - автора сохранены.

Напишите, пожалуйста, какие вопросы, на Ваш взгляд, необходимо добавить в данную анкету для улучшения программы обучения, повышения качества предоставляемых услуг и других направлений деятельности вуза.

Факультет	Ответы обучающихся
АСФ	- Много мероприятий концертов много интересных; - пожеланий нет; - дистанционное обучение, отличный способ получать знания!; - все хорошо; - спасибо за интерес к потребностям и удовлетворенности студентов; -Я всем удовлетворен. Желая университету процветание и дальнейших побед!; - Я считаю нужно добавить вопросы: нравится ли Вам ваш декан? Удовлетворены ли Вы работой куратора? Как ваша обстановка в группе? Предлагаю добавить мыло, и туалетную бумагу в санузлы во всем университете. Как Вам охранники на пропуске? - это хороший вопрос.; - меня все устраивает; - В столовке еду вкуснее.
ФЭАТ	- Нормально; - Нужна клятва об искренности в ответах; - Добавьте донёр в столовку; - Предложений нет; - Летом поставьте фильтр для воды. По практике мало демонстрации.
ГФ	- все прекрасно; - думаю нужно сюда добавить отношение к учителям.
МФ	- Вопрос: как улучшить студенческую жизнь?; - Надо побольше (разных) еды в столовой и coworking.
ТДФ	- все хорошо; - Спасибо за интерес к потребностям и

	удовлетворенности студентов
ФИТ	<ul style="list-style-type: none"> - Хочу что все экзамены были в виде теста; - Все отлично и устраивает; - Нужно добавить мнение о качестве дистанционного обучения; - Нет пожеланий.
ФИЭМ	<ul style="list-style-type: none"> - установка мусорных контейнеров в корридорах, установка бойлеров воды, организация диет.столов.

* Ответы обучающихся на вариант «другое» представлены в оригинале. Орфография и пунктуация автора сохранены.