

Отчет
по результатам анкетирования
«Удовлетворенность обучающихся 1 курса образовательными услугами»
2022-2023 уч. год

Кафедра: «Разработка месторождений полезных ископаемых»

Специальность: 6В07203 «Нефтегазовое дело»

Центр менеджмента качества и аккредитации в феврале 2023 г. провел ежегодное анкетирование на предмет удовлетворенности обучающихся 1 курса качеством предоставляемых услуг.

Цель анкетирования: Улучшение процесса обучения, повышение качества предоставляемых образовательных услуг и других направлений деятельности вуза.

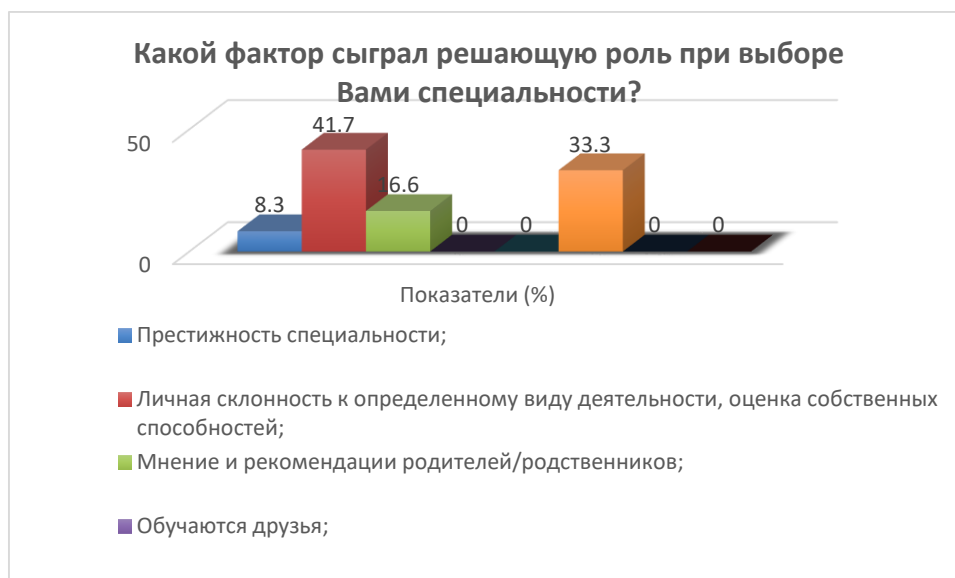
Результаты анкетирования были обработаны и представлены в обобщенном виде с гарантией конфиденциальности личного мнения студентов.

По специальности 6В07203 «Нефтегазовое дело» в анкетировании приняли участие 24 респондента, что составило 85,7% от общего числа обучающихся.

В процессе анкетирования получены следующие данные:

1. Какой фактор сыграл решающую роль при выборе Вами специальности?

| Критерии | Показатели (%) |
|---|----------------|
| Престижность специальности; | 8,3 |
| Личная склонность к определенному виду деятельности, оценка собственных способностей; | 41,7 |
| Мнение и рекомендации родителей/родственников; | 16,6 |
| Обучаются друзья; | - |
| Низкий проходной балл на специальность; | - |
| Требования рынка труда (возможности трудоустройства); | 33,3 |
| Затрудняюсь ответить; | - |
| Другое | - |



2. Кто (что) стало для Вас источником информации о вузе?

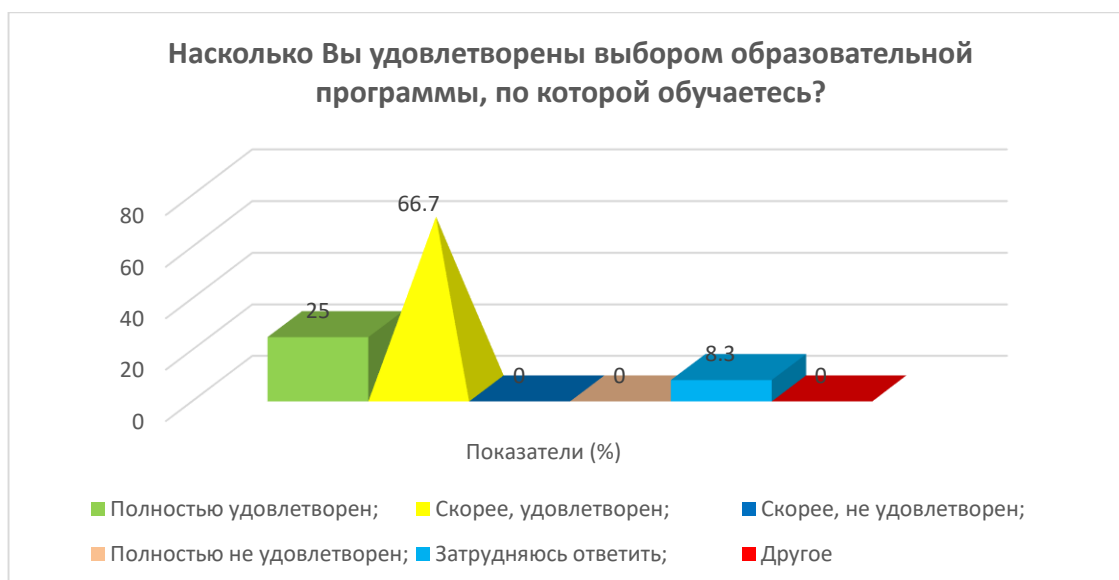
| Критерии | Показатели (%) |
|--------------------------------|----------------|
| Официальный сайт университета; | 8,3 |

| | |
|---|------|
| Родственники, знакомые; | 66,7 |
| Школьные учителя; | - |
| Рекламные буклеты; | 8,3 |
| Представители вуза, приходившие с рекламой в школу; | 16,7 |
| Социальные сети; | - |
| Другое | - |



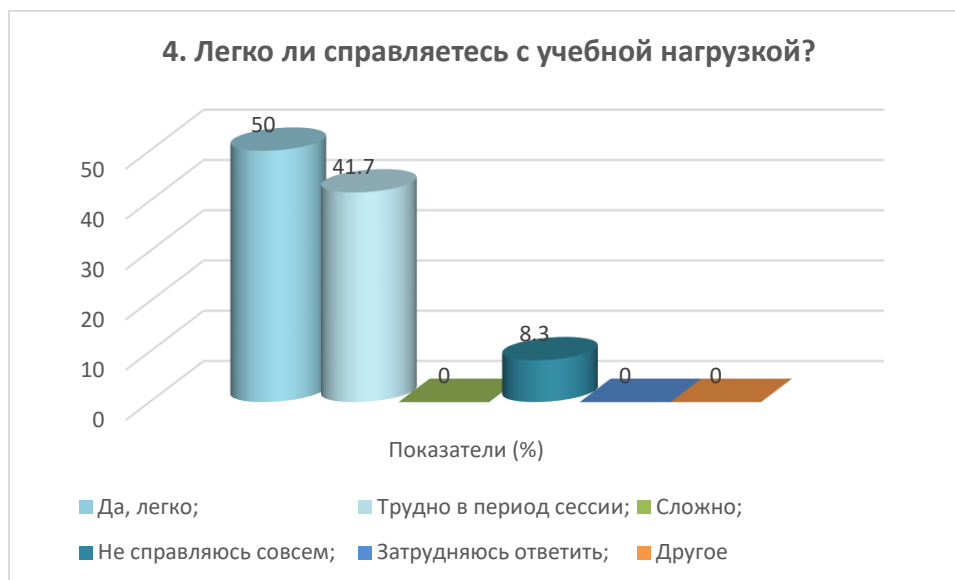
2. Насколько Вы удовлетворены выбором образовательной программы, по которой обучаетесь?

| Критерии | Показатели (%) |
|----------------------------|----------------|
| Полностью удовлетворен; | 25 |
| Скорее, удовлетворен; | 66,7 |
| Скорее, не удовлетворен; | - |
| Полностью не удовлетворен; | - |
| Затрудняюсь ответить; | 8,3 |
| Другое | - |



4. Легко ли справляетесь с учебной нагрузкой?

| Критерии | Показатели (%) |
|-------------------------|----------------|
| Да, легко; | 50 |
| Трудно в период сессии; | 41,7 |
| Сложно; | - |
| Не справляюсь совсем; | 8,3 |
| Затрудняюсь ответить; | - |
| Другое | - |



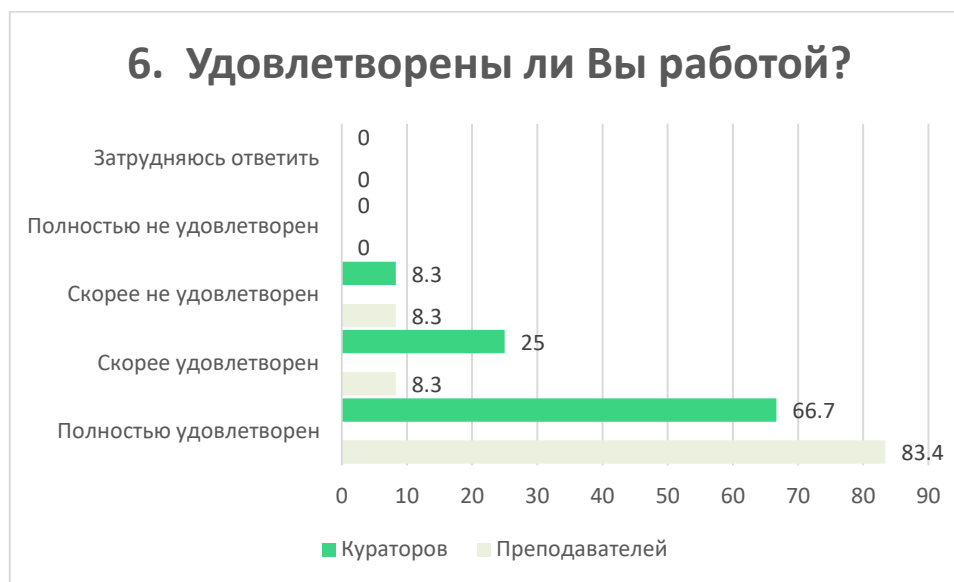
5. Проблемы, которые испытываете в процессе обучения

| Критерии | Показатели (%) |
|---|----------------|
| Не хватает усидчивости; | 33,4 |
| Не хватает знаний; | - |
| Не хватает силы воли; | 16,7 |
| Не умею организовывать собственное время; | 8,3 |
| Нет навыков самоорганизации; | - |
| Не испытываю никаких проблем; | 41,7 |
| Затрудняюсь ответить; | - |
| Другое | - |



6. Удовлетворены ли Вы работой?

| Критерии | Полностью удовлетворен | Скорее удовлетворен | Скорее не удовлетворен | Полностью не удовлетворен | Затрудняюсь ответить |
|----------------|------------------------|---------------------|------------------------|---------------------------|----------------------|
| Деканатов | 91,6 | 8,3 | - | - | - |
| Кафедры | 91,6 | 8,3 | - | - | - |
| Преподавателей | 83,4 | 16,6 | - | - | - |
| Кураторов | 66,7 | 33,3 | - | - | - |



На вариант «Если вы ответили «скорее не удовлетворен или полностью не удовлетворён» дайте рекомендации по улучшению» обучающиеся указали следующие варианты*:

- Ставить баллы вовремя и справедливо, сделать учебный процесс интересным

7. Как вы оцениваете морально-нравственную атмосферу в университете?

| Критерии | Показатели (%) |
|-----------------------|----------------|
| Благожелательная; | 50 |
| Нейтральная; | 50 |
| Напряженная; | - |
| Затрудняюсь ответить; | - |
| Другое | - |

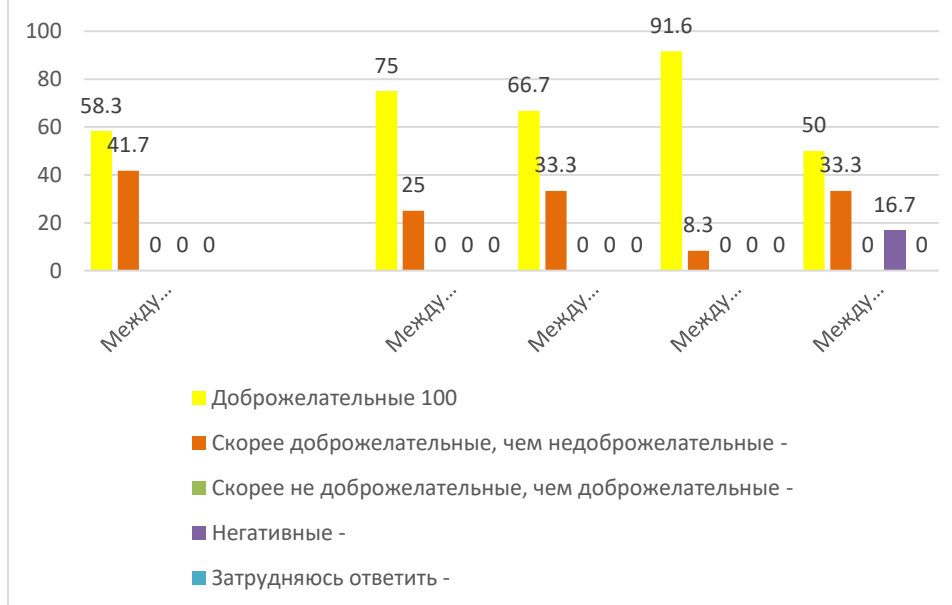
7. Как вы оцениваете морально-нравственную атмосферу в университете?



8. Каковы, по Вашему мнению, отношения:

| Критерии | Доброжелательные | Скорее доброжелательные, чем недоброжелательные | Скорее не доброжелательные, чем доброжелательные | Негативные | Затрудняюсь ответить |
|--|------------------|---|--|------------|----------------------|
| Между обучающимися | 100 | - | - | - | - |
| Между преподавателями и обучающимися (в учебном процессе) | 58,3 | 41,7 | - | - | - |
| Между обучающимся и куратором | 75 | 25 | - | - | - |
| Между обучающимися и администрацией | 66,7 | 33,3 | - | - | - |
| Между обучающимися и сотрудниками подразделений (библиотека, студенческий отдел и др.) | 91,6 | 8,3 | - | - | - |
| Между обучающимися и службой безопасности | 50 | 33,3 | - | 16,7 | - |

8. Каковы, по Вашему мнению, отношения:



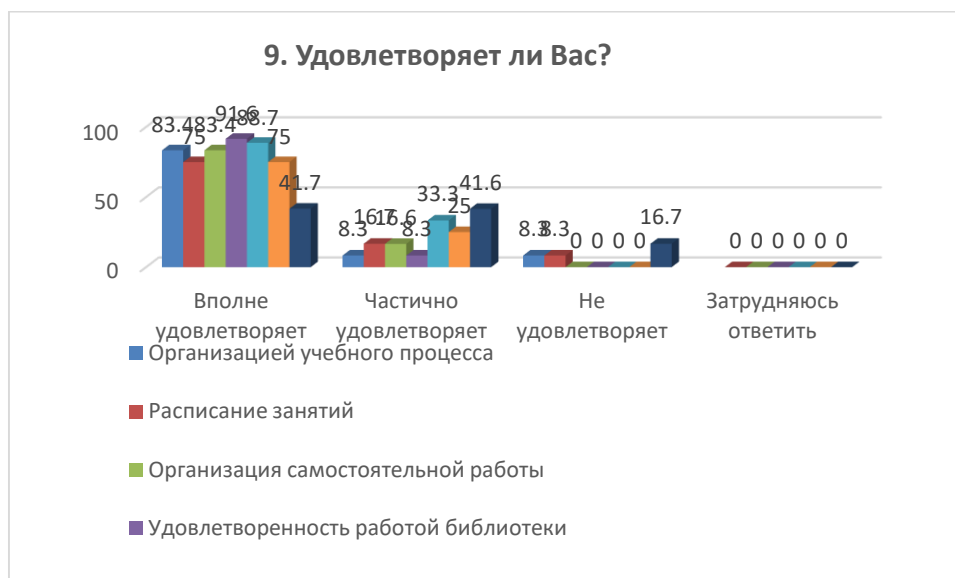
На вариант «Если на предыдущий вопрос Вы ответили «Скорее не доброжелательные, чем доброжелательные или негативные», напишите почему» обучающиеся указали следующие варианты*:

- Главная претензия - слишком много себе позволяют. Так же, из-за загруженности гардеробов не успеваешь на пары. СБ не пропускают с куртками

9. Удовлетворяет ли Вас?

| Критерии | Вполне удовлетворяет | Частично удовлетворяет | Не удовлетворяет | Затрудняюсь ответить |
|--|----------------------|------------------------|------------------|----------------------|
| Организацией учебного процесса | 83,4 | 8,3 | 8,3 | |
| Расписание занятий | 75 | 16,7 | 8,3 | - |
| Организация самостоятельной работы | 83,4 | 16,6 | - | - |
| Удовлетворенность работой библиотеки | 91,6 | 8,3 | - | - |
| Условия проживания в общежитии | 88,7 | 33,3 | - | - |
| Качество медицинского обслуживания | 75 | 25 | - | - |
| Организация питания в университете (цены, ассортимент продукции, качество приготовленных блюд) | 41,7 | 41,6 | 16,7 | - |

* Ответы обучающихся представлены в оригинале. Орфография и пунктуация автора сохранены.



На вариант «Если вы ответили «Не удовлетворяет» дайте рекомендации по улучшению» обучающиеся указали следующие варианты*:

- Цены на питание чуть снизить

10. Всегда ли доступна Вам вся необходимая информация, касающаяся учебного процесса, внеучебных мероприятий?

| Критерии | Показатели (%) |
|-----------------------|----------------|
| Да, всегда; | 66,7 |
| Нет, не всегда; | 25 |
| Затрудняюсь ответить; | 8,3 |
| Другое | - |



* Ответы обучающихся представлены в оригинале. Орфография и пунктуация автора сохранены.

11. Какие из возможностей, предоставляемых университетом, Вы используете для личного развития?

| Критерии | Показатели (%) |
|--|----------------|
| Спортивные секции; | 8,3 |
| Творческие студии; | - |
| Участник Департамента молодёжной политики; | 25 |
| Ничего не использую; | 66,7 |
| Затрудняюсь ответить; | - |
| Другое | - |



12. Как Вы оцениваете качество проведения занятий?

| | Полностью удовлетворен | Удовлетворен | Скорее удовлетворен | Скорее, не удовлетворен | Полностью не удовлетворен | Затрудняюсь ответить |
|---|------------------------|--------------|---------------------|-------------------------|---------------------------|----------------------|
| Материал излагается ясно, доступно, в логической последовательности | 100 | - | - | - | - | - |
| В ходе занятий выделяется главное, делаются обоснованные выводы | 91,6 | 8,3 | - | - | - | - |
| В ходе занятий поддерживается доброжелательная атмосфера по отношению к обучающимся | 100 | - | - | - | - | - |
| В ходе занятий темп изложения материала удобен для восприятия и записи | 91,6 | 8,3 | - | - | - | - |
| Четко формулируются задачи для самостоятельной работы обучающихся, осуществляется поддержка ее выполнения | 100 | - | - | - | - | - |

| | | | | | | |
|--|------|------|---|---|---|---|
| Оценка результатов обучения по дисциплине прозрачна и объективна | 83,4 | 16,6 | - | - | - | - |
|--|------|------|---|---|---|---|



Напишите, пожалуйста, Ваши предложения, пожелания, а также какие вопросы на Ваш взгляд необходимо добавить в данную анкету, для улучшения программы обучения, повышения качества предоставляемых услуг, улучшения качества дистанционной формы обучения и других направлений деятельности вуза. (Ответы обучающихся представлены в оригинале. Орфография и пунктуация автора сохранены).

- Вопросы, касающиеся работы гардеробов

По результатам анкетирования можно сделать следующие **выводы**:

Выбор специальности является очень важным аспектом в жизни молодых людей. Кто-то делает это осознанно, другие же неосознанно, по стечению внешних обстоятельств.

Исследование показало, что главным фактором выбора специальности у опрошенных студентов 41,7% выступает личная склонность к определенному виду деятельности, оценка собственных способностей. Другими относительно значимыми критериями выступили: Требования рынка труда (возможности трудоустройства) -25%, по другим критериям ответы распределились одинаково по - 8,3%.

Источником получения информации об университете, факультетах и специальностях среди большинства студентов первого курса являются родственники, знакомые (66,7%).

Большинство обучающихся сообщают о своей удовлетворенности выбором образовательной программы по которой обучаются – 91,7%.

На вопрос «Легко ли справляетесь с учебной нагрузкой?» лишь 50% студентов ответили, что легко. Остальные 41,7% ответили «трудно в период сессии», 8,3% «не справляюсь совсем».

Отношения «между обучающимися», «между преподавателями и обучающимися (в учебном процессе)», «между обучающимся и куратором», «между обучающимися и администрацией», «между обучающимися и сотрудниками подразделений (библиотека, студенческий отдел и др.)», «между обучающимися и службой безопасности» оцениваются респондентами, в основном, как «доброжелательные» и «скорее доброжелательные, чем недоброжелательные» соответственно, что в полной мере соответствует высокому уровню удовлетворенности морально-психологическим климатом в студенческой среде.

Однако следует отметить небольшую часть респондентов отметивших такие варианты ответов как **«скорее недоброжелательные, чем доброжелательные»** и **«негативные»** в отношениях **«между обучающимися», «между преподавателями и обучающимися (в учебном процессе)», «между обучающимся и куратором», «между обучающимися и администрацией», «между обучающимися и сотрудниками подразделений (библиотека, студенческий отдел и др.)», «между обучающимися и службой безопасности».**

На вариант **«Если на предыдущий вопрос Вы ответили «Скорее недоброжелательные, чем доброжелательные» и «Негативные» напишите почему»** обучающиеся указали следующие варианты ответов: - Главная претензия - слишком много себе позволяют. Так же, из-за загруженности гардеробов не успеваешь на пары. СБ не пропускают с куртками.

На вопрос **«Всегда ли доступна Вам вся необходимая информация, касающаяся учебного процесса, внеучебных мероприятий?»** 66,7% обучающихся отметили, что им всегда доступна необходимая информация, касающаяся учебного процесса, внеучебных мероприятий. Однако 25% респондентов выбрали ответ «нет, не всегда».

На вопрос «Как Вы оцениваете качество проведения занятий?» были получены следующие сведения:

- «Материал излагается ясно, доступно, в логической последовательности» удовлетворенность обучающихся составила 100%;

- «В ходе занятий выделяется главное, делаются обоснованные выводы» удовлетворенность обучающихся суммарно составила 100%;

- «В ходе занятий поддерживается доброжелательная атмосфера по отношению к обучающимся» удовлетворенность обучающихся составила 100%;

- «В ходе занятий темп изложения материала удобен для восприятия и записи» удовлетворенность обучающихся суммарно составила 100%;

- «Четко формулируются задачи для самостоятельной работы обучающихся, осуществляется поддержка ее выполнения» удовлетворенность обучающихся составила 100%;

- «Оценка результатов обучения по дисциплине прозрачна и объективна» удовлетворенность обучающихся суммарно составила 100%.

В конце анкетирования обучающимся предлагают внести вопросы, которые на их взгляд необходимо добавить в данную анкету для улучшения программы обучения, повышения качества предоставляемых услуг и других направлений деятельности университета.

Студенты предложили следующие вопросы: - «Вопросы, касающиеся работы гардеробов».

Рекомендации:

Заведующему кафедрой ознакомить сотрудников и студентов с результатами анкетирования, в случае необходимости разработать план мероприятий по улучшению качества образовательных услуг.