

**Отчет**  
**по результатам анкетирования**  
**«Удовлетворенность обучающихся 2-5 курсов образовательными услугами»**  
**2022 г.**

**Кафедра:** «Транспортная техника и логистические системы»

**Специальность:** 6В11302 «Логистика»

Центр менеджмента качества и аккредитации, в октябре 2022 г. провел ежегодное анкетирование на предмет удовлетворенности обучающихся 2-5 курсов качеством предоставляемых услуг.

**Цель анкетирования:** Выявление степени удовлетворенности респондентов качеством предоставляемых образовательных услуг и других направлений деятельности вуза.

По специальности 6В11301 «Организация перевозок, движения и эксплуатация транспорта» в анкетировании приняли участие 87 респондентов.

- 2 курс – 18 (78,2 %);
- 3 курс – 19 студент (100 %);
- 4 курс – 27 студентов (93,1 %).

В процессе анкетирования получены следующие данные:

**1. Удовлетворяет ли Вас качество предоставляемых услуг?**

**Показатели:**

**1. Удовлетворяет ли Вас качество предоставляемых услуг?**

1.1 Процесс обучения в целом
1.2 Расписание занятий
1.3 Организация самостоятельной работы
1.4 Прохождение практики
1.5 Организация и проведение СРСП
1.6 Организация и проведение лабораторных работ
1.7 Удовлетворенность работой библиотеки
1.8 Возможность доступа к полнотекстовым базам данным научных изданий
1.9 Условия проживания в общежитии
1.10 Качество медицинского обслуживания
1.11 Организация питания в университете (цены, ассортимент продукции, качество приготовленных блюд)

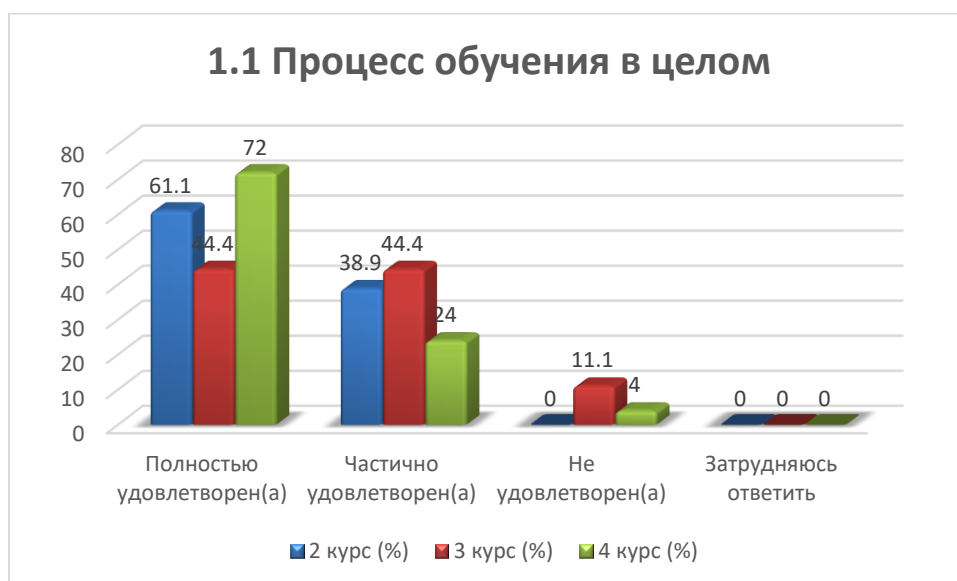
Другое \_\_\_\_\_

Если на предыдущий вопрос Вы ответили «не удовлетворен», дайте рекомендации по улучшению предоставляемых услуг \_\_\_\_\_

**1.1 Процесс обучения в целом**

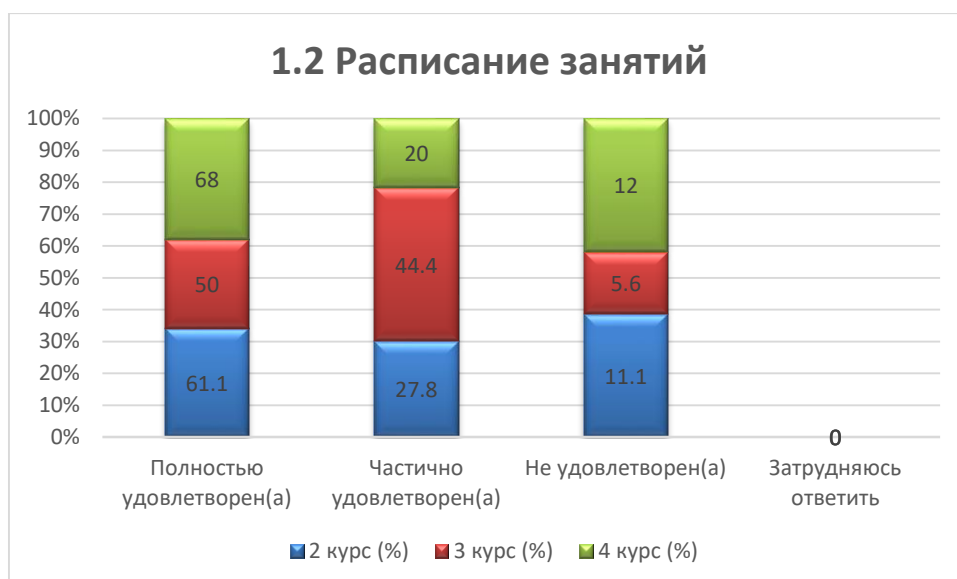
<i>Варианты ответов</i>	<b>2 курс (%)</b>	<b>3 курс (%)</b>	<b>4 курс (%)</b>
<i>Полностью удовлетворен(а)</i>	61,1	44,4	72

<i>Частично удовлетворен(а)</i>	38,9	44,4	24
<i>Не удовлетворен(а)</i>	-	11,1	4
<i>Затрудняюсь ответить</i>	-	-	-



## 1.2 Расписание занятий

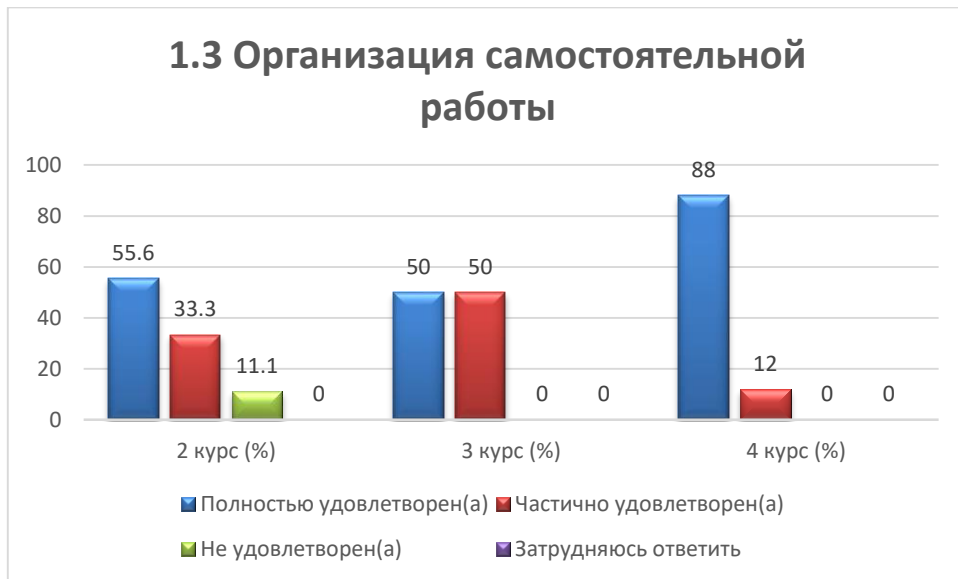
<i>Варианты ответов</i>	2 курс (%)	3 курс (%)	4 курс (%)
Полностью удовлетворен(а)	61,1	50	68
Частично удовлетворен(а)	27,8	44,4	20
Не удовлетворен(а)	11,1	5,6	12
Затрудняюсь ответить	-	-	-



## 1.3 Организация самостоятельной работы

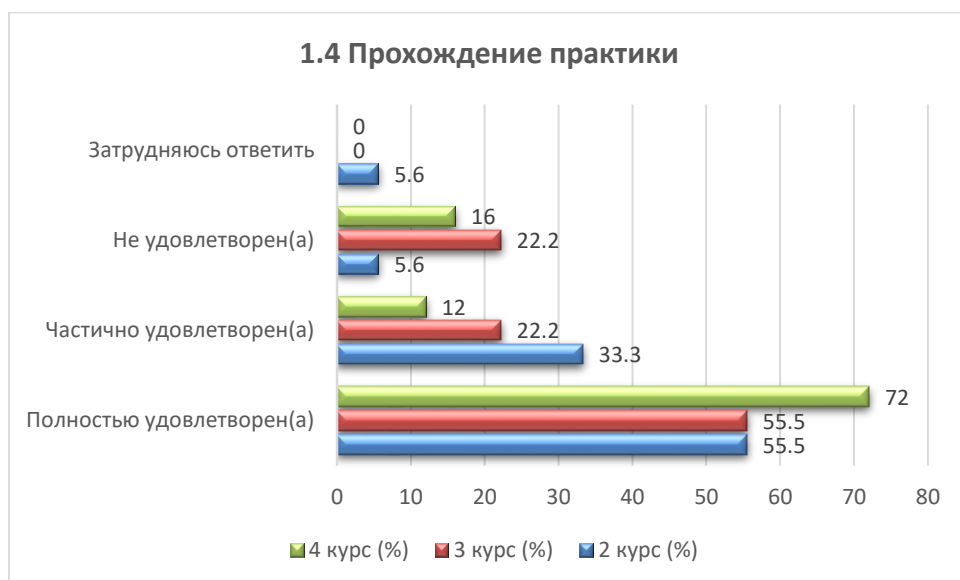
<b>Варианты ответов</b>	<b>2 курс (%)</b>	<b>3 курс (%)</b>	<b>4 курс (%)</b>
Полностью удовлетворен(а)	55,6	50	88
Частично удовлетворен(а)	33,3	50	12

Не удовлетворен(а)	11,1	-	-
Затрудняюсь ответить	-	-	-



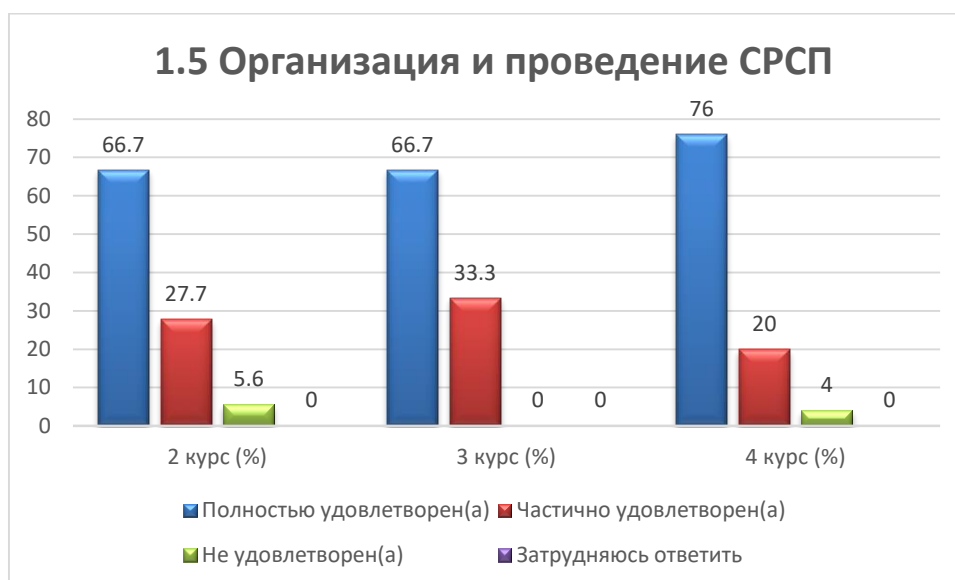
### 1.4 Прохождение практики

Варианты ответов	2 курс (%)	3 курс (%)	4 курс (%)
Полностью удовлетворен(а)	55,5	55,5	72
Частично удовлетворен(а)	33,3	22,2	12
Не удовлетворен(а)	5,6	22,2	16
Затрудняюсь ответить	5,6	-	-



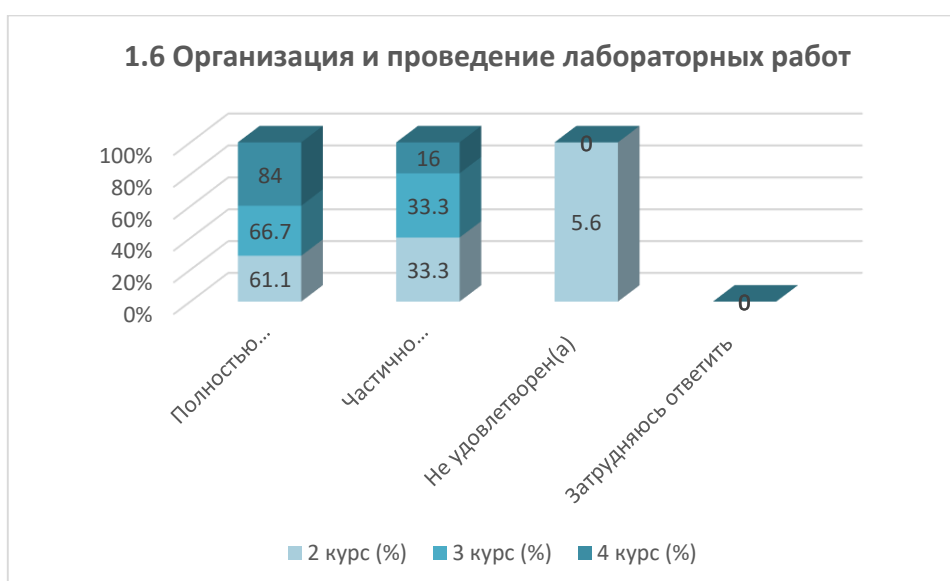
### 1.5 Организация и проведение СРСП

Варианты ответов	2 курс (%)	3 курс (%)	4 курс (%)
Полностью удовлетворен(а)	66,7	66,7	76
Частично удовлетворен(а)	27,7	33,3	20
Не удовлетворен(а)	5,6	-	4
Затрудняюсь ответить	-	-	-



### 1.6 Организация и проведение лабораторных работ

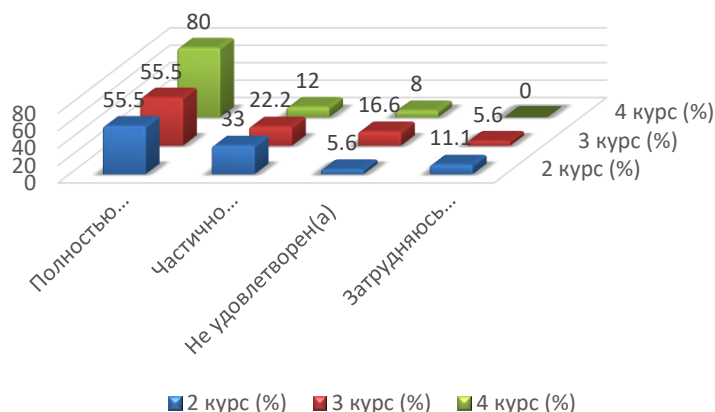
Варианты ответов	2 курс (%)	3 курс (%)	4 курс (%)
Полностью удовлетворен(а)	61,1	66,7	84
Частично удовлетворен(а)	33,3	33,3	16
Не удовлетворен(а)	5,6	-	-
Затрудняюсь ответить	-	-	-



### 1.7 Удовлетворенность работой библиотеки

Варианты ответов	2 курс (%)	3 курс (%)	4 курс (%)
Полностью удовлетворен(а)	55,5	55,5	80
Частично удовлетворен(а)	33	22,2	12
Не удовлетворен(а)	5,6	16,6	8
Затрудняюсь ответить	11,1	5,6	-

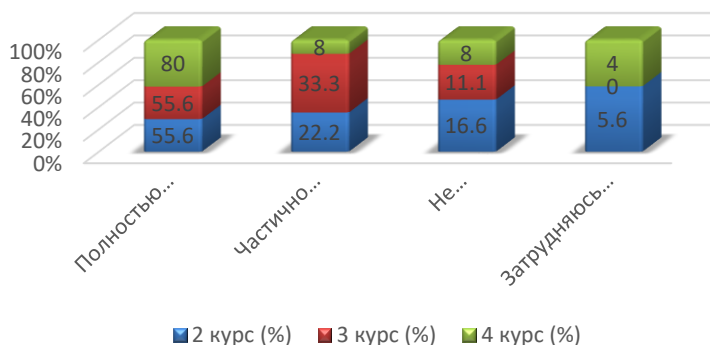
### 1.7 Удовлетворенность работой библиотеки



### 1.8 Возможность доступа к полнотекстовым базам данным научных изданий

Варианты ответов	2 курс (%)	3 курс (%)	4 курс (%)
Полностью удовлетворен(а)	55,6	55,6	80
Частично удовлетворен(а)	22,2	33,3	8
Не удовлетворен(а)	16,6	11,1	8
Затрудняюсь ответить	5,6	-	4

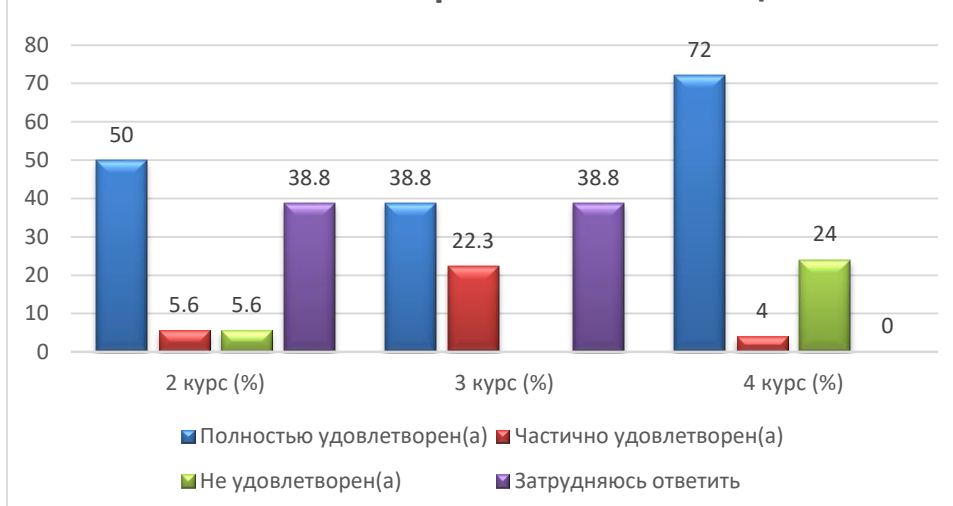
### 1.8 Возможность доступа к полнотекстовым базам данным научных изданий



### 1.9 Условия проживания в общежитии

Варианты ответов	2 курс (%)	3 курс (%)	4 курс (%)
Полностью удовлетворен(а)	50	38,8	72
Частично удовлетворен(а)	5,6	22,3	4
Не удовлетворен(а)	5,6		24
Затрудняюсь ответить	38,8	38,8	-

### 1.9 Условия проживания в общежитии



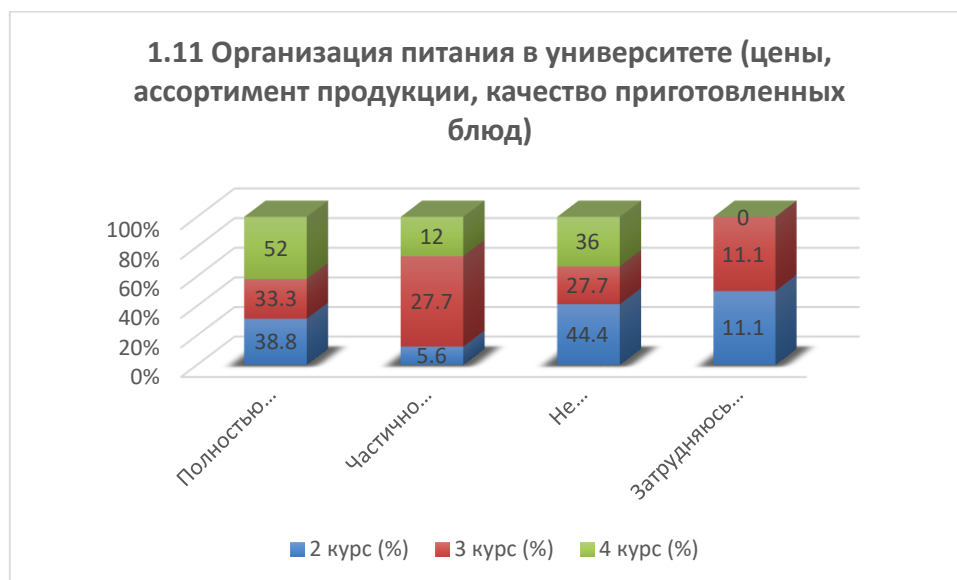
### 1.10 Качество медицинского обслуживания

Варианты ответов	2 курс (%)	3 курс (%)	4 курс (%)
Полностью удовлетворен(а)	50	50	52
Частично удовлетворен(а)	16,6	16,7	12
Не удовлетворен(а)	33,3	11,1	36
Затрудняюсь ответить	-	22,2	-



### 1.11 Организация питания в университете (цены, ассортимент продукции, качество приготовленных блюд)

Варианты ответов	2 курс (%)	3 курс (%)	4 курс (%)
Полностью удовлетворен(а)	38,8	33,3	52
Частично удовлетворен(а)	5,6	27,7	12
Не удовлетворен(а)	44,4	27,7	36
Затрудняюсь ответить	11,1	11,1	-



На вариант «Другое» обучающиеся указали следующие варианты\*:

- Туалеты в ужасном состоянии

Если на предыдущий вопрос Вы ответили «не удовлетворен», дайте рекомендации по улучшению предоставляемых услуг

- надо улучшить качество еды в столовой, цена не соответствует качеству еды
- Сделать пониже цены в столовой
- "улучшите качество питания и санитарию
- в туалетах, кабинки грязные мыла нет запах ужасный "
- КУПИТЕ МЫЛО В ТУАЛЕТЫ!!!
- Практика проходит не по специальности. Отправляют куда попало, а если приняли, то закинут разнорабочим.
- Надо расширять столового. И цены очень дорогие для студентов.....
- В логистике нету нормальных мест для прохождения для практики. Есть всего два варианта это автопарк №3 и вираж. В вираже логистики нету, так как это СТО. А также по больше бы книг по логистике.

В указанных случаях большинство обучающихся сообщают о своей полной либо частичной удовлетворенности, исходя из этого можно утверждать, что по этим показателям качество предоставляемых услуг в Университете соответствует ожиданиям обучающихся.

**Средний уровень удовлетворенности обучающихся** наблюдается по следующим показателям обучения. Например, это касается таких показателей, как «Организация питания в университете (цены, ассортимент продукции, качество приготовленных блюд)», количество не удовлетворенных составило на 2 курсе 44,4%, на 3 курсе -27,7%, на 4 курсе – 36%.

В ходе проведения анкетирования были выявлены следующие недостатки: маленький ассортимент предлагаемых блюд, большая очередь которая образуется в пиковые часы работы столовой, завышенные цены на блюда и т.д. Все выявленные недостатки в существенной степени влияют на эффективность работы столовой и что самое важное на общественное мнение посетителей данной столовой.

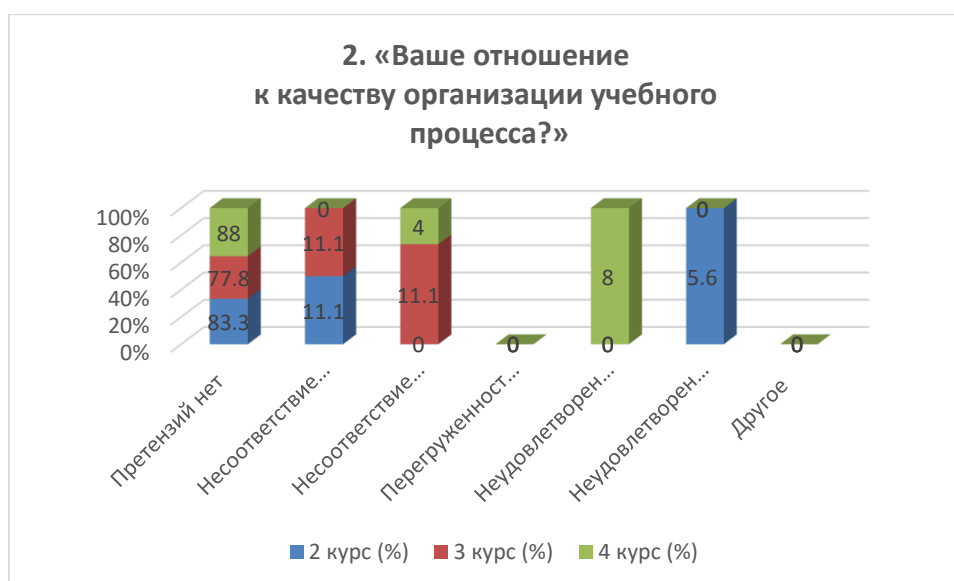
В качестве рекомендаций для улучшения работы столовых можно предложить в первую очередь увеличение времени их работы. Также для оптимизации работы

столовых следует подумать о расширении ассортимента блюд, особенно в вечернее время, снижение цен на assortименты блюд и сокращение времени на обслуживание.

Таким образом, комплекс предложенных мероприятий позволит решить ряд проблем, возникающих в работе столовой, что в результате повысит качество оказываемых услуг.

## 2. «Ваше отношение к качеству организации учебного процесса?»

Варианты ответов	2 курс (%)	3 курс (%)	4 курс (%)
Претензий нет	83,3	77,8	88
Несоответствие изучаемых дисциплин получаемой специальности	11,1	11,1	-
Несоответствие значимости предмета количеству часов	-	11,1	4
Перегруженность аудиторными занятиями	-	-	-
Неудовлетворенность качеством занятий	-	-	8
Неудовлетворенность организацией зачетов и экзаменов	5,6	-	-
Другое	-	-	-



Большинство обучающихся ответили, что *особых претензий нет*: 2 курс – 83,3%, 3 курс – 77,8%, 4 курс – 88%. Полученные данные свидетельствуют об улучшении качества организации учебного процесса и образовательных услуг вуза. Результаты остальных показателей распределены по-разному и отражены в таблице.

На вариант «Если на предыдущий вопрос Вы ответили «Не соответствует или не удовлетворяет», дайте рекомендации по улучшению» обучающиеся указали следующие варианты\*:

\* Ответы обучающихся на вариант «другое» и «если на предыдущий вопрос Вы ответили «не удовлетворен.....» представлены в оригинале. Орфография и пунктуация автора сохранены.



- Всё устраивает.

**2. Какие формы проведения итогового зачета или экзамена используются в этой образовательной организации? (отметьте все подходящие ответы)**

Варианты ответов	2 курс (%)	3 курс (%)	4 курс (%)
<b>В письменной форме</b>	77,8	94,4	80
<b>В устной форме</b>	44,4	44,4	40
<b>В форме компьютерного теста</b>	55,6	72,2	40
<b>В форме теста без использования компьютера</b>	11,1	16,6	44
<b>В форме коллоквиума, конференции, защиты проекта и т.д.</b>	16,6	-	20
<b>В форме квалификационного экзамена (выполнение студентом рабочей операции, изготовление изделия, осуществление трудовой деятельности, оцениваемые экспертами)</b>	-	-	-

*\*Сумма в % не равна 100, т.к. предполагался выбор нескольких вариантов ответов*

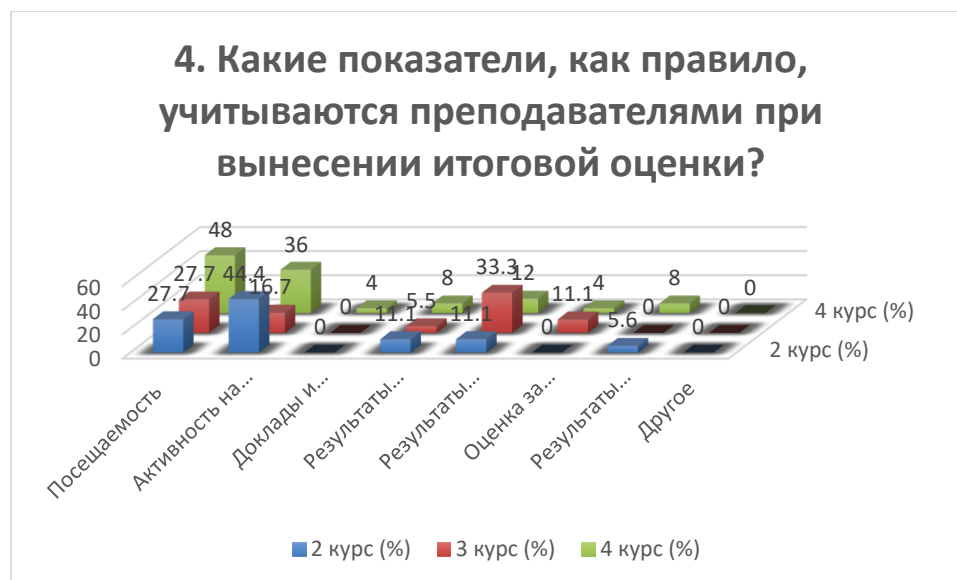
На вопрос: «**Какие формы проведения итогового зачета или экзамена используются в этой образовательной организации?**» (можно было отметить несколько ответов) большинство респондентов в среднем за три курса – 84% ответили «в письменной форме», на втором месте «в форме компьютерного теста» - 55,6%, а на третьем месте «в устной форме» - 42,9%.

Несмотря на разные формы проведения итогового зачета или экзамена, которые используют университет обучающиеся должны основательно подготовиться, ответить на поставленные вопросы и получить заслуженный «результат». Несвоевременная сдача зачета или экзамена является академической задолженностью, которая может впоследствии перерасти в причину для отчисления из университета.

**4. Какие показатели, как правило, учитываются преподавателями при вынесении итоговой оценки?**

Варианты ответов	2 курс (%)	3 курс (%)	4 курс (%)
Посещаемость	27,7	27,7	48
Активность на занятиях (семинарах), ответы на вопросы преподавателя, решение задач и т.д.	44,4	16,7	36
Доклады и выступления на занятиях (семинарах)	-	-	4

Результаты промежуточных контрольных работ, тестов, коллоквиумов и т.д.	11,1	5,5	8
Результаты практики, лабораторных и др. практических работ	11,1	33,3	12
Оценка за реферат, эссе, и т.п.	-	11,1	4
Результаты итогового экзамена по курсу	5,6	-	8
Другое	-	-	-



Оценка учебных достижений обучающихся осуществляется на основе балльно-рейтинговой системы, согласно которой итоговая оценка студента за семестр по каждой дисциплине выводится на основе суммирования рейтинговых баллов, полученных им во всех контрольных мероприятиях по данной дисциплине в течение семестра и при сдаче итогового контроля (экзамена). При этом 60% от итоговой оценки приходится на текущий и рубежный контроль, и 40% — на оценку экзамена.

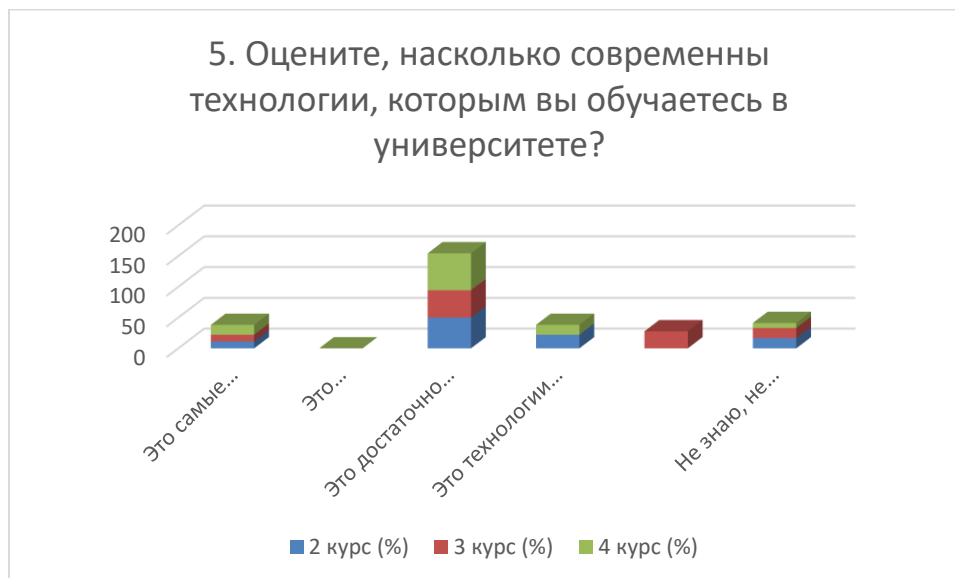
На вопрос: «**Какие показатели, как правило, учитываются преподавателями при вынесении итоговой оценки?**»

В среднем за 3 курса на первом месте ответ «Активность на занятиях (семинарах), ответы на вопросы преподавателя, решение задач и т.д.» - 32,3%, на втором месте «Посещаемость» - 34,4%.

**5. Оцените, насколько современны технологии, которым вы обучаетесь в университете?**

Варианты ответов	2 курс (%)	3 курс (%)	4 курс (%)
Это самые передовые технологии, в реальном производстве таких еще нет	11,1	11,1	16
Это современные технологии, их используют фирмы-лидеры	-	-	-

Это достаточно современные технологии, они используются, но я знаю и более современные	50	44,4	60
Это технологии вчерашнего дня, которые уже не представлены на рынке	22,2	27,7	16
Не знаю, не могу оценить	16,6	16,6	8



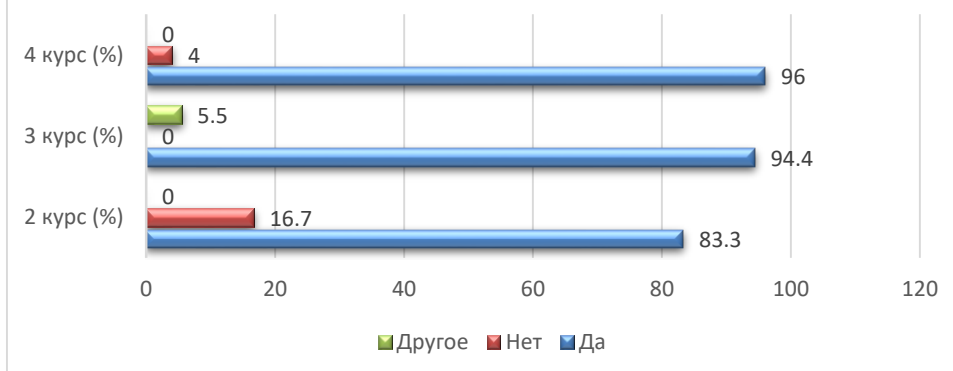
На вариант «Если на предыдущий вопрос Вы ответили «Не знаю, не могу оценить», дайте рекомендации по улучшению» обучающиеся указали следующие варианты\*:

Важной особенностью современного образования является его непрерывное совершенствование. В условиях перехода на стандарты нового поколения в учебном процессе университета существует необходимость в использовании современных образовательных технологий. Научно-технический прогресс, информатизация общества требуют от обучающихся овладеть особыми качествами в современном образовательном процессе.

**6. Доступна ли для Вас информация о возможностях академической мобильности?**

Варианты ответов	2 курс (%)	3 курс (%)	4 курс (%)
Да	83,3	94,4	96
Нет	16,7	-	4
Другое	-	5,5	-

## 6. Доступна ли для Вас информация о возможностях академической мобильности?



На вариант «Другое» обучающиеся указали следующие варианты\*:

- Не достаточна и короткие сроки

На вариант «Если вы ответили «Нет» на предыдущий вопрос, напишите, почему» обучающиеся указали следующие варианты\*:

- все устраивает

## 7. Каковы, по Вашему мнению, отношения:

7.1 Между обучающимися
7.2 Между преподавателями и обучающимися (в учебном процессе)
7.3 Между обучающимся и куратором
7.4 Между обучающимися и администрацией
7.5 Между обучающимися и сотрудниками подразделений (библиотека, студенческий отдел и др.)
7.6 Между обучающимися и службой безопасностью

Другое \_\_\_\_\_

Если на предыдущий вопрос Вы ответили «Скорее неблагоприятные, чем благоприятные» и «Негативные», дайте рекомендации по улучшению \_\_\_\_\_

### 7.1 Между обучающимися

Варианты ответов	2 курс (%)	3 курс (%)	4 курс (%)
Доброжелательные	88,8	66,6	88
Скорее доброжелательные, чем неблагоприятные	11,1	33,3	12

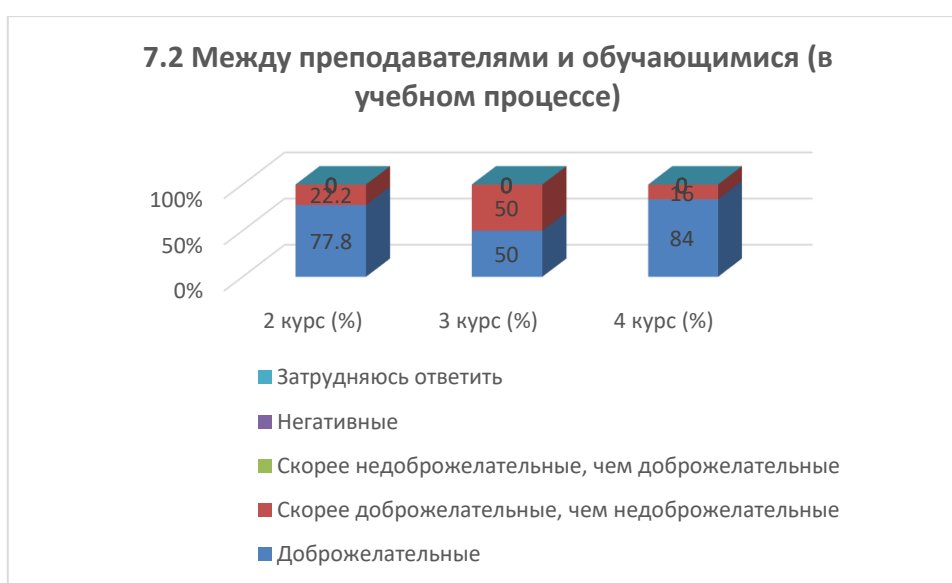
\* Ответы обучающихся на вариант «другое» и «если на предыдущий вопрос Вы ответили «не удовлетворен.....» представлены в оригинале. Орфография и пунктуация автора сохранены.

Скорее недоброжелательные, чем доброжелательные	-	-	-
Негативные	-	-	-
Затрудняюсь ответить	-	-	-



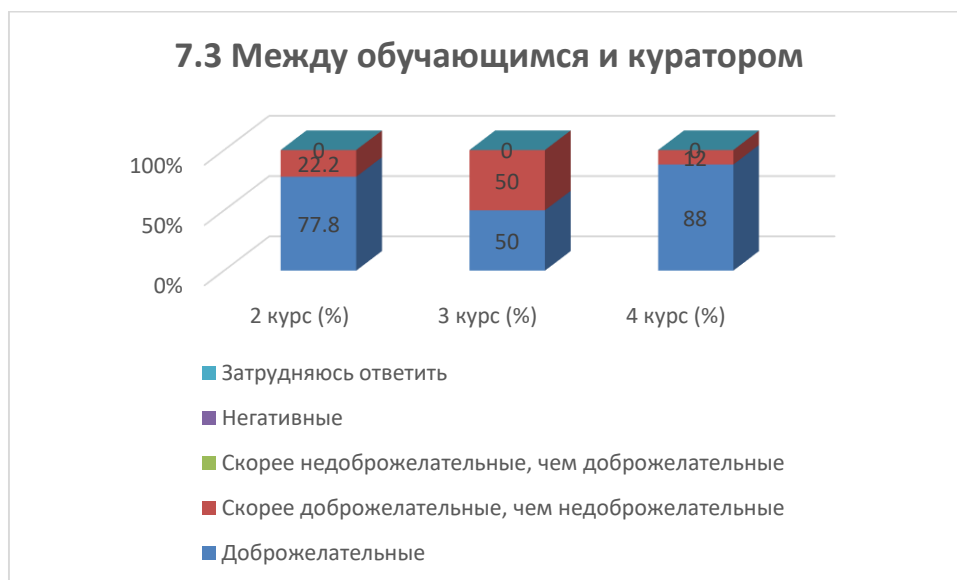
### 7.2 Между преподавателями и обучающимися (в учебном процессе)

Варианты ответов	2 курс (%)	3 курс (%)	4 курс (%)
Доброжелательные	77,8	50	84
Скорее доброжелательные, чем недоброжелательные	22,2	50	16
Скорее недоброжелательные, чем доброжелательные	-	-	-
Негативные	-	-	-
Затрудняюсь ответить	-	-	-



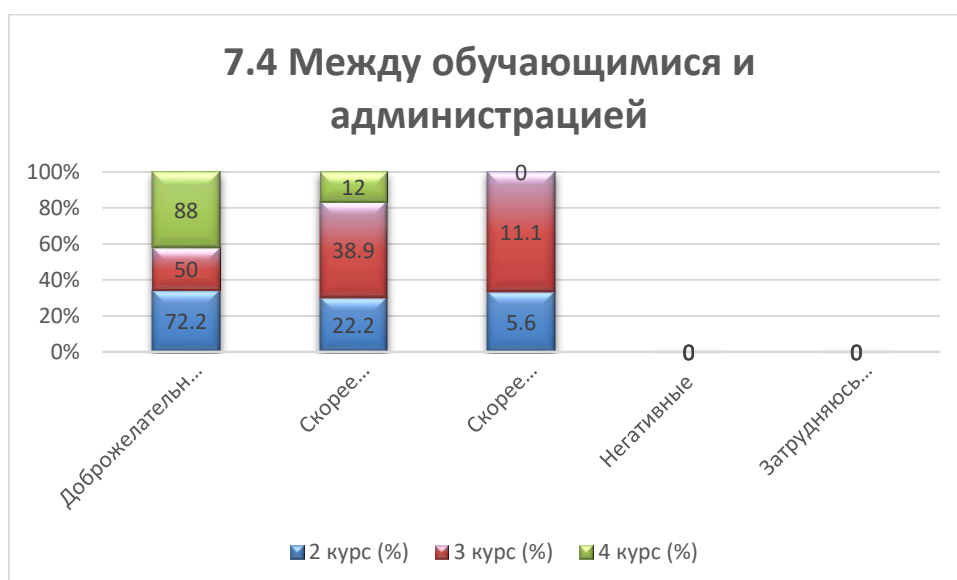
### 7.3 Между обучающимся и куратором

Варианты ответов	2 курс (%)	3 курс (%)	4 курс (%)
Доброжелательные	77,8	50	88
Скорее доброжелательные, чем недоброжелательные	22,2	50	12
Скорее недоброжелательные, чем доброжелательные	-	-	-
Негативные	-	-	-
Затрудняюсь ответить	-	-	-



#### 7.4 Между обучающимися и администрацией

Варианты ответов	2 курс (%)	3 курс (%)	4 курс (%)
Доброжелательные	72,2	50	88
Скорее доброжелательные, чем недоброжелательные	22,2	38,9	12
Скорее недоброжелательные, чем доброжелательные	5,6	11,1	-
Негативные	-	-	-
Затрудняюсь ответить	-	-	-



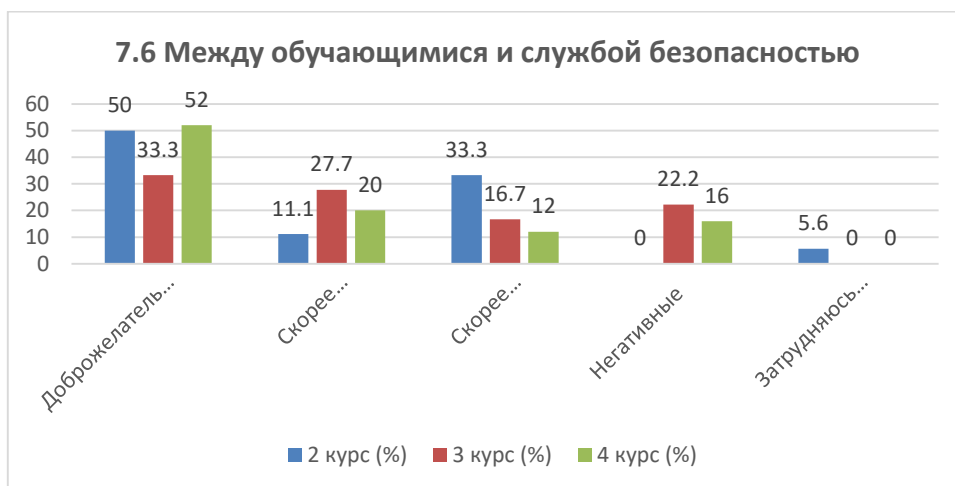
### 7.5 Между обучающимися и сотрудниками подразделений (библиотека, студенческий отдел и др.)

Варианты ответов	2 курс (%)	3 курс (%)	4 курс (%)
Доброжелательные	66,6	50	80
Скорее доброжелательные, чем недоброжелательные	22,2	27,8	20
Скорее недоброжелательные, чем доброжелательные	11,1	5,5	-
Негативные	-	11,1	-
Затрудняюсь ответить	-	5,6	-



### 7.6 Между обучающимися и службой безопасностью

Варианты ответов	2 курс (%)	3 курс (%)	4 курс (%)
Доброжелательные	50	33,3	52
Скорее доброжелательные, чем недоброжелательные	11,1	27,7	20
Скорее недоброжелательные, чем доброжелательные	33,3	16,7	12
Негативные	-	22,2	16
Затрудняюсь ответить	5,6	-	-



На вариант «Другое» обучающиеся указали следующие варианты\*:

На вариант «Если на предыдущий вопрос Вы ответили «Скорее недоброжелательные, чем доброжелательные» и «Негативные», дайте рекомендации по улучшению» обучающиеся указали следующие варианты\*:

- охрана в 1 корпусе просто ужас

Как видно из представленных результатов, отношения между обучающимися, преподавателями и обучающимися (в учебном процессе), кураторами и обучающимися оцениваются респондентами, в основном, как «доброжелательные» и «скорее доброжелательные, чем недоброжелательные» соответственно, что в полной мере соответствует высокому уровню удовлетворенности морально-психологическим климатом в студенческой среде.

По оставшимся показателям «Скорее недоброжелательные, чем доброжелательные» ответы обучающихся распределились следующим образом:

- Между обучающимися и администрацией - 2 курс (5,6%) – 3 курс (11,1%) «Скорее недоброжелательные, чем доброжелательные»;

- Между обучающимися и сотрудниками подразделений (библиотека, студенческий отдел и др.) - 3 курс (22,2%) – 3 курс (16%)

- Между обучающимися и службой безопасности – 3 курс (22,2%) и 4 курс (16%) – негативные.

## 8. Какие из студенческих проблем Вас сейчас особенно волнуют?

(выберите не более 3 вариантов ответа)

Варианты ответов	2 курс (%)	3 курс (%)	4 курс (%)
<b>Качество организации учебного процесса</b>	11,1	33,3	24
<b>Качество преподавания (ведение занятий, оценивание знаний и др.)</b>	22,2	27,7	16
<b>Работа администрации (отделение и др.)</b>	5,6	16,6	12



Качество питания и цены в студенческой столовой	66,7	16,6	48
Качество бытовых условий в общежитии	5,6	5,5	8
Трудоустройство по специальности	22,2	61,1	44
Качество организаций производственной практики	16,7	27,7	28
Другое	-	-	-

*\*Сумма в % не равна 100, т.к. предполагался выбор нескольких вариантов ответов*

На вариант «Другое» обучающиеся указали следующие варианты\*:

### **9. Принимаете ли Вы участие в научной работе университета? если да, то в каких формах?**

*(отметьте все подходящие ответы)*

Варианты ответов	2 курс (%)	3 курс (%)	4 курс (%)
Не участвовал(а)	88	88,8	76
Иногда, когда это необходимо по формальным признакам	16,6	-	24
В научных проектах лабораторий, центров и т.д. по договору, в рамках гранта и т.д.	-	-	4
В научных проектах лабораторий, клубов, кружков и т.д. на безвозмездной основе	-	5,6	4
Посещал(а) научные семинары, кружки и другие научные мероприятия	5,6	-	4
Выступал(а) на конференции (в том числе студенческой), научном семинаре)	-	-	-
Участвовал(а) в конкурсе научных студенческих работ	-	5,6	8
Публиковал(а) результаты своих исследований (в том числе в студенческих сборниках)	-	-	-

*\*Сумма в % не равна 100, т.к. предполагался выбор нескольких вариантов ответов*

На вариант «Если вы ответили «Не участвовал(а)» на предыдущий вопрос, напишите, почему» обучающиеся указали следующие варианты\*:

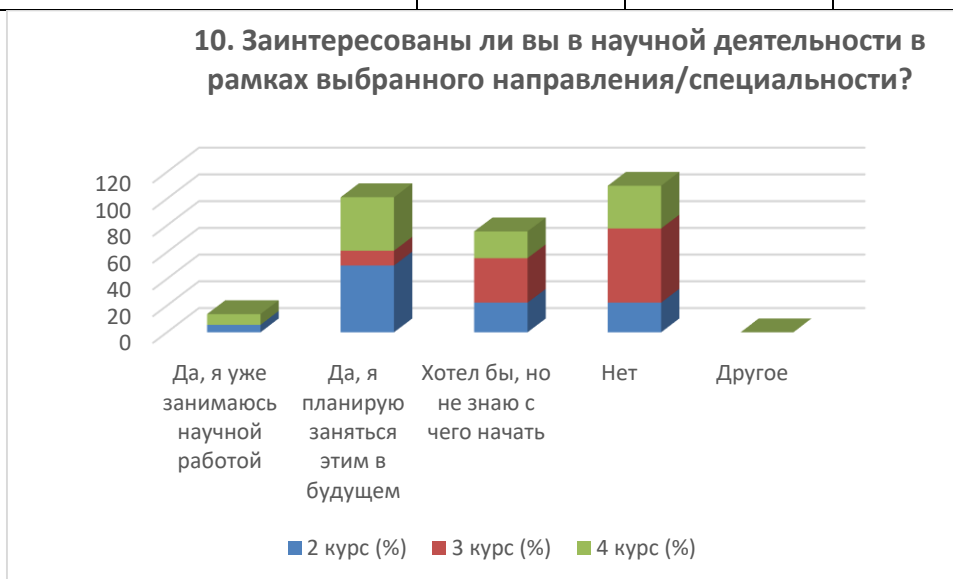
- нет времени участвовать в процессах университета, так как нужно работать

\* Ответы обучающихся на вариант «другое» и «если на предыдущий вопрос Вы ответили «не удовлетворен.....» представлены в оригинале. Орфография и пунктуация автора сохранены.

\* Ответы обучающихся на вариант «другое» и «если на предыдущий вопрос Вы ответили «не удовлетворен.....» представлены в оригинале. Орфография и пунктуация автора сохранены.

**10. Заинтересованы ли вы в научной деятельности в рамках выбранного направления/специальности?**

Варианты ответов	2 курс (%)	3 курс (%)	4 курс (%)
Да, я уже занимаюсь научной работой	5,6	-	8
Да, я планирую заняться этим в будущем	50	11,1	40
Хотел бы, но не знаю с чего начать	22,2	33,3	20
Нет	22,2	55,5	32
Другое	-	-	-



На «другое» обучающиеся указали\* :

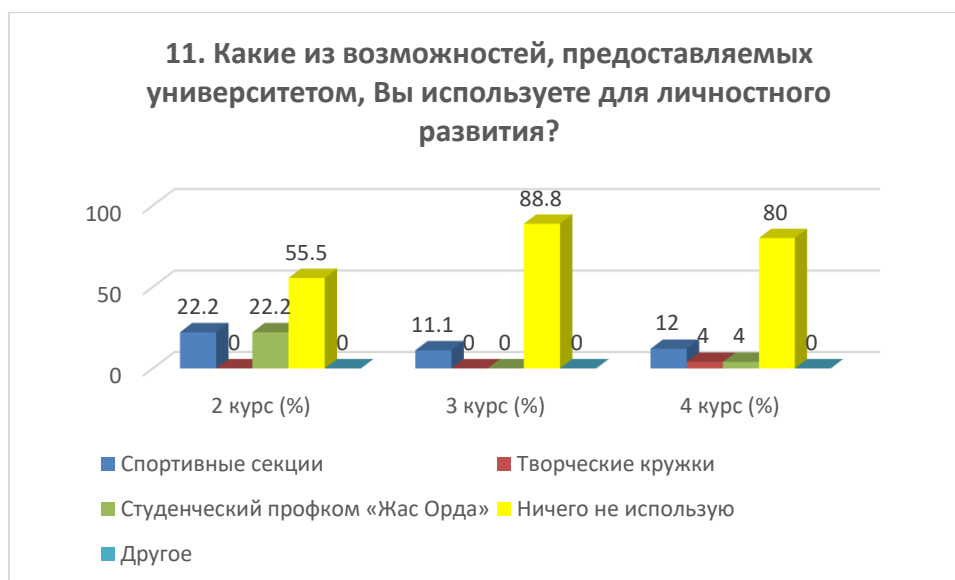
На вариант «Если вы ответили «Хотел бы, но не знаю с чего начать» или «Нет» на предыдущий вопрос, напишите, почему» обучающиеся указали следующие варианты\*:

- Потому что я не хочу;
- Нет необходимости

**11. Какие из возможностей, предоставляемых университетом, Вы используете для личного развития?**

Варианты ответов	2 курс (%)	3 курс (%)	4 курс (%)
Спортивные секции	22,2	11,1	12
Творческие кружки	-	-	4
Студенческий профком «Жас Орда»	22,2	-	4
Ничего не использую	55,5	88,8	80

Другое	-	-	-
--------	---	---	---



На вариант «Если вы ответили «Ничего не использую» на предыдущий вопрос, напишите, почему» обучающиеся указали следующие варианты\*:

- Нету времени

## 12. Насколько Вас удовлетворяет материальная база нашего вуза?

12.1 Наличие необходимой научной литературы в библиотеке
12.2 Современность компьютерного оборудования
12.3 Ширина Интернет-канала, его скорость
12.4 Современность программного обеспечения
12.5 Наличие учебного и научного оборудования
12.6 Наличие лабораторий и специализированных аудиторий
12.7 Наличие спортивного оборудования

Другое \_\_\_\_\_

Если на предыдущий вопрос Вы ответили «не удовлетворен», дайте рекомендации по улучшению предоставляемых услуг \_\_\_\_\_

### 12.1 Наличие необходимой научной литературы в библиотеке

Варианты ответов	2 курс (%)	3 курс (%)	4 курс (%)
Полностью удовлетворен(а)	61,1	55,5	76
Частично удовлетворен(а)	27,7	22,2	16
Не удовлетворен(а)	5,6	16,7	8
Затрудняюсь ответить	5,6	5,6	-

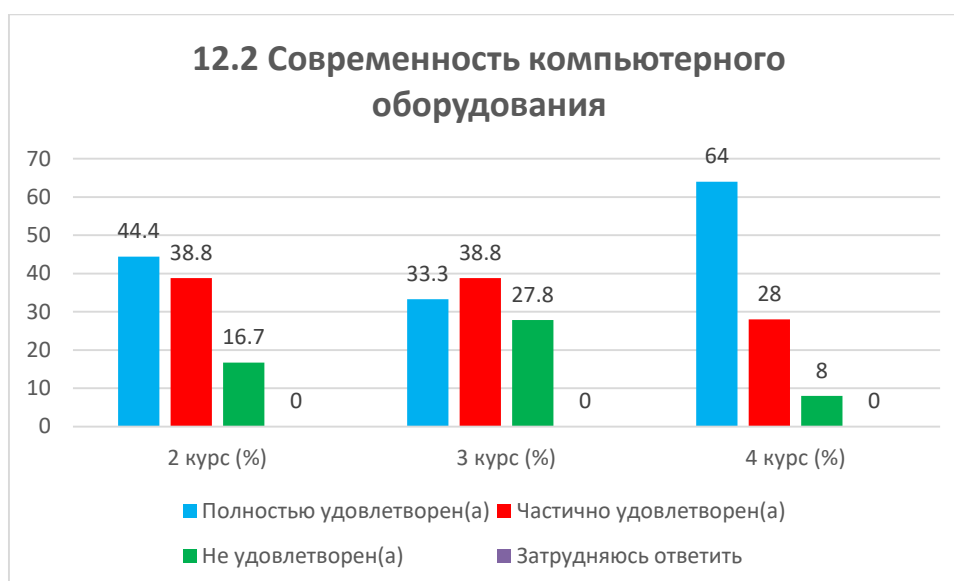
\* Ответы обучающихся на вариант «другое» и «если на предыдущий вопрос Вы ответили «не удовлетворен.....» представлены в оригинале. Орфография и пунктуация автора сохранены.

### 12.1 Наличие необходимой научной литературы в библиотеке



### 12.2 Современность компьютерного оборудования

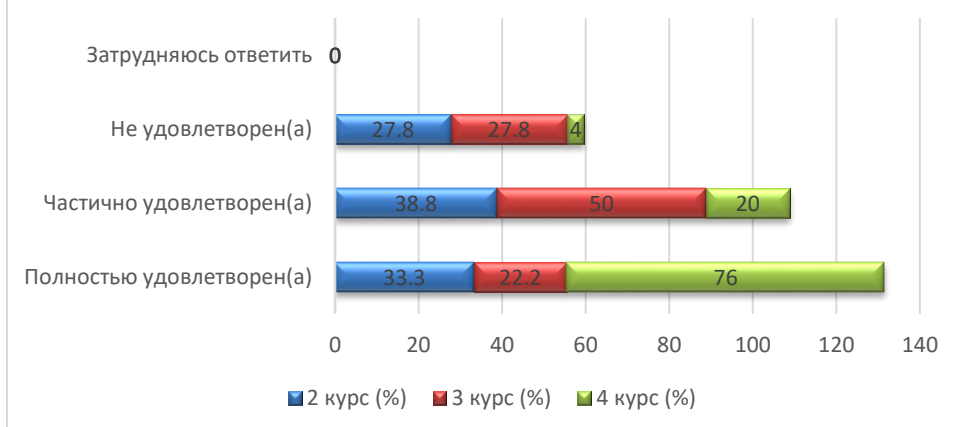
Варианты ответов	2 курс (%)	3 курс (%)	4 курс (%)
Полностью удовлетворен(а)	44,4	33,3	64
Частично удовлетворен(а)	38,8	38,8	28
Не удовлетворен(а)	16,7	27,8	8
Затрудняюсь ответить	-	-	-



### 12.3 Ширина Интернет-канала, его скорость

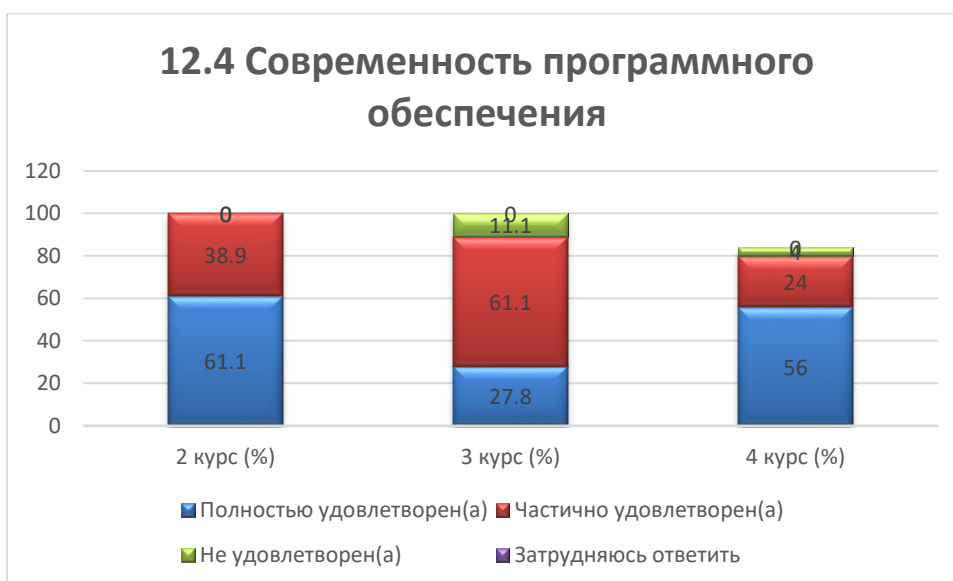
Варианты ответов	2 курс (%)	3 курс (%)	4 курс (%)
Полностью удовлетворен(а)	33,3	22,2	76
Частично удовлетворен(а)	38,8	50	20
Не удовлетворен(а)	27,8	27,8	4
Затрудняюсь ответить	-	-	-

### 12.3 Ширина Интернет-канала, его скорость



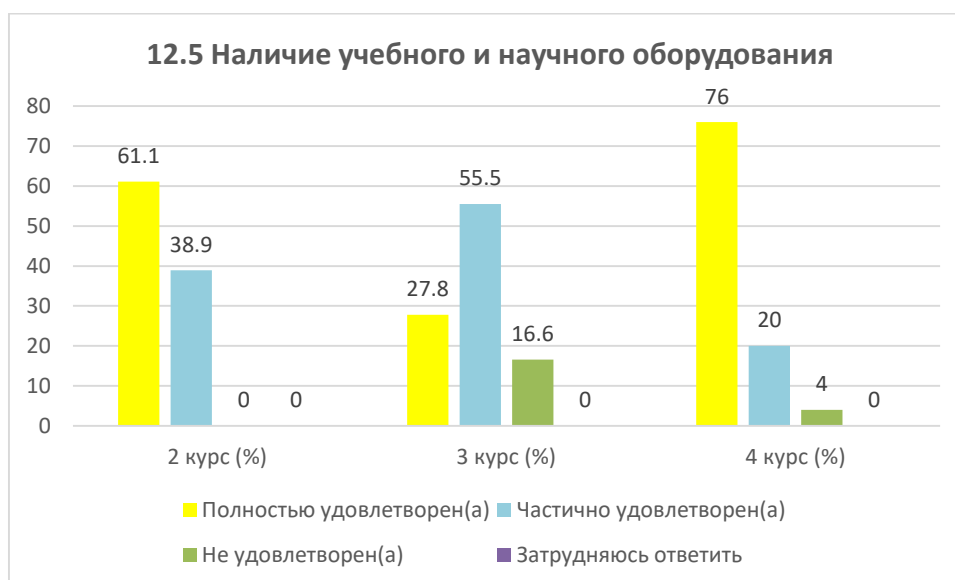
### 12.4 Современность программного обеспечения

Варианты ответов	2 курс (%)	3 курс (%)	4 курс (%)
Полностью удовлетворен(а)	61,1	27,8	56
Частично удовлетворен(а)	38,9	61,1	24
Не удовлетворен(а)	-	11,1	4
Затрудняюсь ответить	-	-	-



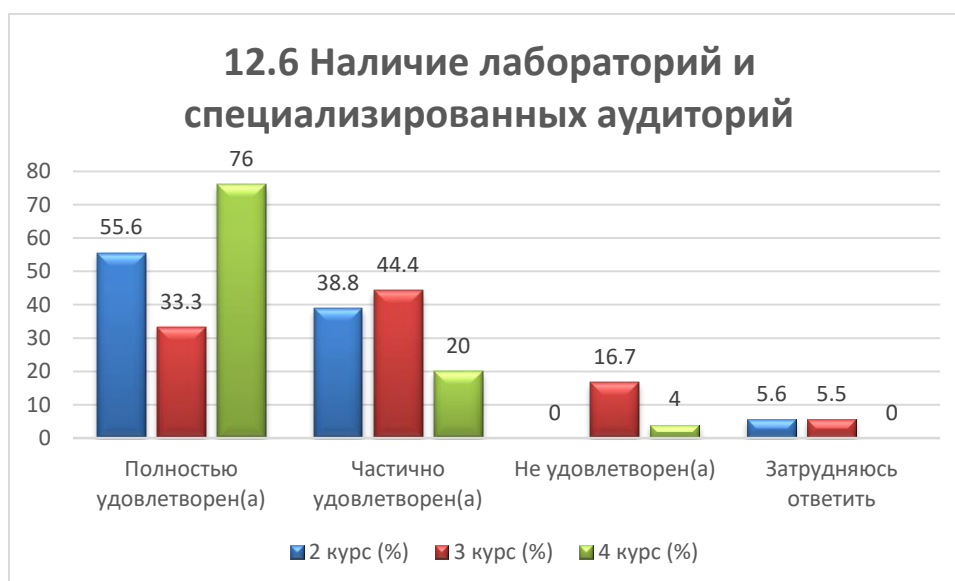
### 12.5 Наличие учебного и научного оборудования

Варианты ответов	2 курс (%)	3 курс (%)	4 курс (%)
Полностью удовлетворен(а)	61,1	27,8	76
Частично удовлетворен(а)	38,9	55,5	20
Не удовлетворен(а)	-	16,6	4
Затрудняюсь ответить	-	-	-



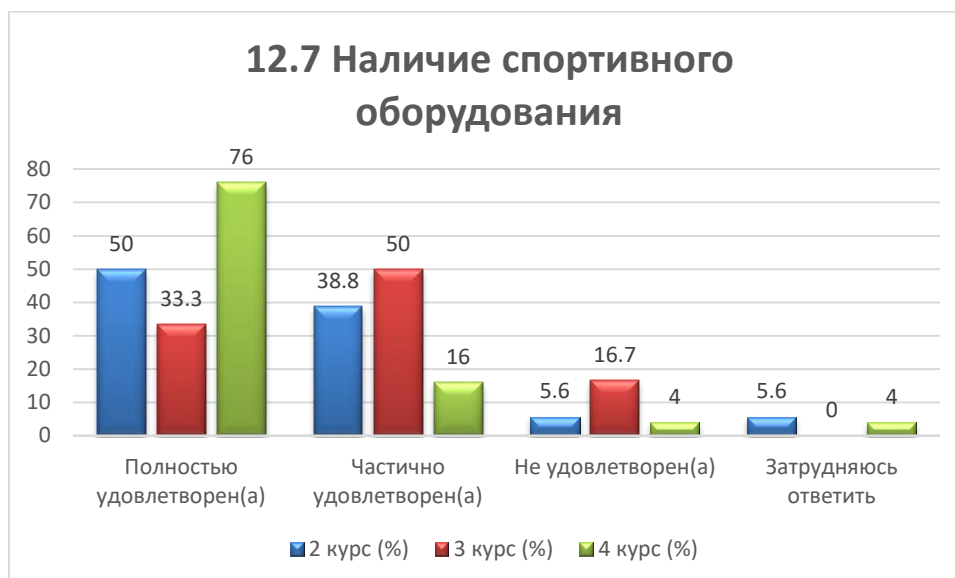
### 12.6 Наличие лабораторий и специализированных аудиторий

Варианты ответов	2 курс (%)	3 курс (%)	4 курс (%)
Полностью удовлетворен(а)	55,6	33,3	76
Частично удовлетворен(а)	38,8	44,4	20
Не удовлетворен(а)	-	16,7	4
Затрудняюсь ответить	5,6	5,5	-



### 12.7 Наличие спортивного оборудования

Варианты ответов	2 курс (%)	3 курс (%)	4 курс (%)
Полностью удовлетворен(а)	50	33,3	76
Частично удовлетворен(а)	38,8	50	16
Не удовлетворен(а)	5,6	16,7	4
Затрудняюсь ответить	5,6	-	4



#### Другое

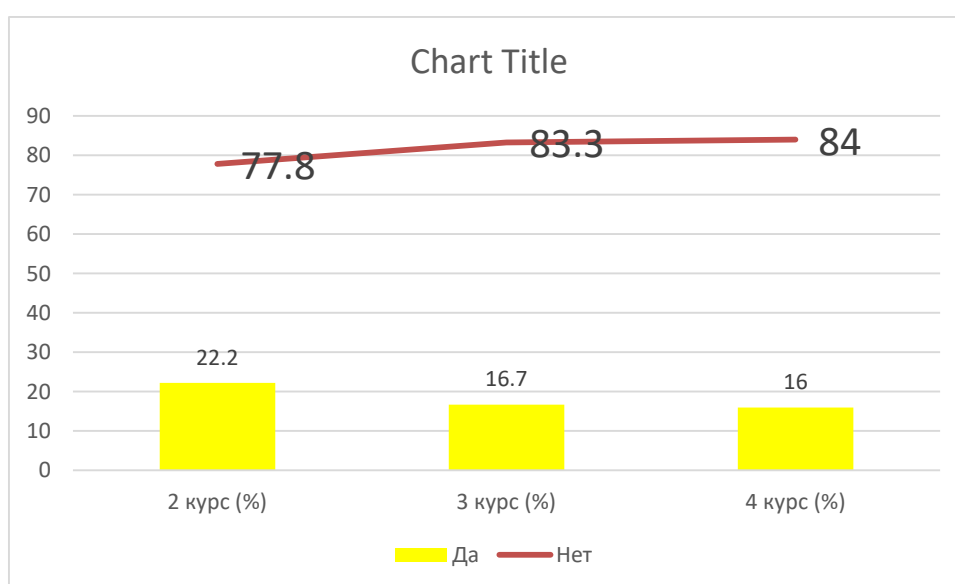
- Состояние спортзалов, раздевалок, тренажёров старое, ракетки для настольного тенниса в ужасном состоянии

На вариант «Если на предыдущий вопрос Вы ответили «Скорее недоброжелательные, чем доброжелательные» и «Негативные», дайте рекомендации по улучшению» обучающиеся указали следующие варианты\*:

- поменять тренажёрный зал на более современные тренажёры;
- в спортзалах нет снарядов нормальных, снабжение спортзала ужасное, снаряды старые, мячи в плохом состоянии

### 13. Необходима ли Вам дополнительная консультация по дисциплинам?

Варианты ответов	2 курс (%)	3 курс (%)	4 курс (%)
Да	22,2	16,7	16
Нет	77,8	83,3	84



На вариант «Если на предыдущий вопрос Вы ответили «Да», то пропишите дисциплину, по которой Вам нужна дополнительная консультация» обучающиеся указали следующие варианты\*:

- По больше современной литературы

**14. Что для вас более важно получить в результате обучения в Вашем вузе?**

*(Можно выбрать один или несколько вариантов ответа)*

Варианты ответов	2 курс (%)	3 курс (%)	4 курс (%)
<b>Получить высокий уровень знаний</b>	77,8	22,2	84
<b>Получить диплом об окончании</b>	66,6	66,6	76
<b>Получить практические навыки, которые можно сразу использовать в работе</b>	44,4	33,3	52
<b>Получить диплом, престиж вуза не имеет значения</b>	16,6	11,1	8
<b>Окончить престижный вуз</b>	16,6	16,6	12
<b>Получить высокооплачиваемую профессию</b>	-	-	-
<b>Получить профессию, которая интересна, соответствует способностям</b>	27,7	22,2	36
<b>Получить диплом с высокими оценками</b>	22,2	5,5	12
<b>Нужно учиться только тому, что интересно или потребуется в дальнейшей учебе (работе)</b>	22,2	-	24
<b>Окончить именно этот вуз, не так важно, по какой специальности</b>	-	5,5	4
<b>Получить данную специальность, не так важно, в каком именно вузе.</b>	-	5,5	12

*\*Сумма в % не равна 100, т.к. предполагался выбор нескольких вариантов ответов*

**Напишите, пожалуйста, Ваши предложения, пожелания, а также какие вопросы на Ваш взгляд необходимо добавить в данную анкету, для улучшения программы обучения, повышения качества предоставляемых услуг, улучшения качества дистанционной формы обучения и других направлений деятельности вуза. (Ответы обучающихся представлены в оригинале. Орфография и пунктуация автора сохранены).**

- Санитарное состояние туалетов,
- На мой взгляд вопросов достаточно
- питание в универе
- не нужно больше ничего добавлять

\* Ответы обучающихся на вариант «другое» и «если на предыдущий вопрос Вы ответили «не удовлетворен.....» представлены в оригинале. Орфография и пунктуация автора сохранены.