



ПРАКТИКА ВЫСШЕЙ ШКОЛЫ

DOI 10.20339/AM.07-16.046

Т.А. ПЕРЕСКОКОВА,
к. педагог. н., доц. кафедры гуманитарных наук
e-mail: peresk123@mail.ru

В.П. СОЛОВЬЕВ,
к. т. н., проф. кафедры металлургии
e-mail: solovjev@mail.ru

Старооскольский технологический институт –
филиал НИТУ «МИСиС»

О ПРОБЛЕМЕ АДАПТИРОВАННОСТИ СТУДЕНТОВ К ОБРАЗОВАТЕЛЬНОЙ СРЕДЕ ВУЗА

Представлены результаты диагностики студентов, испытывающих трудности в процессе адаптации к образовательной среде вуза. Исследование позволит своевременно начать оказывать указанным студентам адресную психолого-педагогическую помощь и поддержку. Методом корреляционного анализа установлена связь между значениями ЕГЭ студентов-первокурсников и их адаптированностью к образовательной среде: выявлено, что чем выше уровень ЕГЭ, тем быстрее студент после окончания средней школы адаптируется к образовательной среде вуза. Мониторинг учебного процесса путем анкетирования студентов – основных внутренних «потребителей» в высшей школе – играет важную роль для выявления областей улучшения учебного процесса и достижения качества образования студенческой молодежи.

Ключевые слова: адаптированность, образовательная среда, мониторинг, качество образования, анкетирование, области улучшения, управляемая самостоятельная работа студентов.

ON THE PROBLEM OF ADAPTABILITY OF STUDENTS TO EDUCATIONAL ENVIRONMENT OF HIGH SCHOOL

T.A. Pereskokova is Cand. of Pedagogical sci., doc.; and V.P. Soloviev is Cand. of Engineering, prof. at Stary Oskol Technological Institute – branch of NITU “MISIS”

Presented are results of diagnostics of students, suffering from difficulties in the process of adaptation to educational environment of high school. The research would open opportunity to provide timely psychological and pedagogical assistance and support to the named students. By method of correlation analysis established is connection between meanings of EGE of students of first year study and their adaptation in educational environment, i.e. revealed is that the higher of the level EGE is, the quicker student after graduating medium school would adopt himself to educational environment of high school. Monitoring of educational process by the method of questionnaire of students as principal internal “consumer” in high school is playing important role for identifying areas of improvement of educational process and achievement of quality of education of student youth.

Key words: adaptability, educational environment, monitoring, quality of education, questionnaire, areas of improvement, managing independent work of students.

Нет без усиленного трудолюбия ни талантов, ни гениев.
Д.И. Менделеев

Проблема адаптации и адаптированности

Образовательный процесс в вузе можно образно представить как подъем студентов по широкой лестнице, где каждая ступень – семестровый отрезок времени. На каждой ступени студенты изучают несколько дисциплин, которые ведут разные преподаватели. Студенты объединены в постоянный коллектив – академические группы. Лекции, особенно на первом курсе, студенты слушают в потоках из нескольких групп. Чаще всего лабораторные

работы и практические занятия проводят не те преподаватели, которые читали лекции. А чтобы шагнуть на следующую ступень, нужно продемонстрировать свои знания и умения по всем дисциплинам на зачетах или экзаменах. Эта вузовская специфика сразу «погружает» студента-первокурсника в сложный технологический процесс сродни любому производственному процессу.

В вузы на дневную форму обучения поступает молодежь сразу после окончания средней школы или колледжа. Она должна включаться в новую культурно-образовательную среду, которая отличается прежде все-

го необходимостью проявлять большую самостоятельность, активность и ответственность.

Как же происходит в реальной жизни адаптация студентов к образовательной среде вуза? Нужна ли им в этом помощь? И как это сказывается на результатах обучения?

По мнению некоторых исследователей, адаптация студентов к условиям обучения в вузе основывается на приспособленческих связях личности с окружающей средой. Успешность адаптации во многом определяют личностные характеристики студентов и в то же время сама адаптация является мощным стимулом для их развития [1; 2].

От результатов адаптации во многом зависит субъективное благополучие личности. А.А. Реан выделяет два критерия адаптированности – внешний и внутренний [3]. Внешний критерий – это приспособление, т.е. достижение желательного соответствия требованиям среды. Внутренний критерий является отражением чувства удовлетворенности личности, отсутствия напряжения и тревоги. Или наоборот, жизнь в условиях напряженности и тревоги.

Согласование внешнего и внутреннего критериев – требований среды и индивидуальных потребностей – является основной задачей процесса адаптации.

Проблема адаптации студентов в вузе особенно актуальна в настоящее время в связи с высоким уровнем миграции абитуриентов и попаданием их в новую среду. Выпускники школ, поступившие на учебу в другом городе, сталкиваются с непривычным укладом жизни. В той же ситуации оказываются молодые люди, которые еще в школе испытывали трудности при обучении и поступили в вуз на коммерческое обучение. Трудности адаптации могут обуславливаться и индивидуально-психологическими особенностями студентов.

В этой связи актуальной становится своевременная диагностика студентов с трудностями в адаптации, что позволит своевременно начать оказывать им адресную психолого-педагогическую помощь и поддержку.

Диагностика адаптированности

Для оценки адаптированности студентов к образовательной среде использовали методику, предложенную Т.Д. Дубовицкой [4]. Респондентам были предложены 18 суждений, по отношению к которым студенты должны выразить согласие или несогласие. Суждения отражают социально-психологические характеристики, межличностные отношения и трудности в учебной деятельности. Отсутствие проблем по критерию (суждению) оценивается 2-мя баллами, их наличие – 0 баллами. Максимально возможная сумма баллов, набираемая респондентом, составляет 36.

Степень адаптированности студентов оценивается по количеству набранных баллов (рис. 1):

0 – 14 – низкая адаптированность к образовательной среде;

16 – 26 – средняя адаптированность;

28 – 36 – высокая адаптированность.

Оценку адаптированности мы провели в осеннем семестре 2015 г. на двух выборках студентов первого и второго курсов различных направлений подготовки¹.

¹ Всего в анкетировании приняли участие 59 респондентов.

Представим результаты оценки адаптированности студентов первого курса (анкетирование проведено в конце первого семестра) технических направлений подготовки:

- ◆ технологические машины и оборудование (профиль – металлургия) (МО);
- ◆ автоматизация технологических процессов (АТ);
- ◆ горное дело (ГД);
- ◆ бизнес-информатика (профиль – экономика) (БИ);
- ◆ металлургия (М);
- ◆ теплоэнергетика (ТЭ).

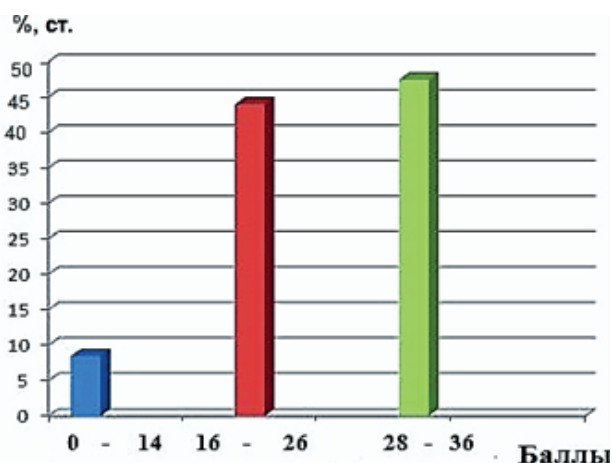


Рис. 1. Распределение среднестатистических направлений подготовки (в %) по степени адаптированности к образовательной среде вуза

Как видим (рис. 1), высокую адаптированность продемонстрировали лишь 47,5% студентов из числа опрошенных. При этом показатель у студентов разных направлений подготовки существенно различается: МО – 18%, АТ – 69%, ГД – 100%, БИ – 36%, М – 33%, ТЭ – 50%.

Студенты поступили в вуз после учебы в школе (61%) и колледже (39%). Их степень адаптированности к учебе в вузе практически не различается. Высокая степень адаптированности – у школьников и выпускников колледжа: 47 и 48% соответственно.

Также мы проанализировали *возможную связь степени адаптированности студентов с их входным уровнем в виде суммарного (по трем предметам) уровня ЕГЭ (только для школьников)*. Разброс значений уровня ЕГЭ в баллах для этой группы студентов составил 142–242, среднее значение – 186 баллов. Среднее значение степени адаптированности составило 26 баллов. Это – граница между средней и высокой степенью адаптированности. Значение коэффициента линейной корреляции (r) между уровнем ЕГЭ и баллами адаптированности оказалось равным 0,62. Проверка показала, что коэффициент корреляции значим.

Следовательно, между этими характеристиками студентов существует корреляционная связь: чем выше уровень ЕГЭ, тем быстрее студент после окончания средней школы адаптируется к образовательной среде вуза. Распределение студентов по уровню значений ЕГЭ представлено ниже (рис. 2).

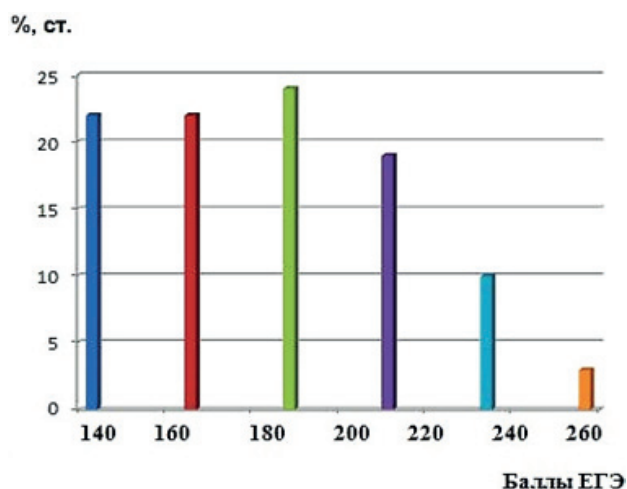


Рис. 2. Распределение студентов по значениям ЕГЭ

Видно, что в анализируемой выборке значительная часть студентов (68% от общего числа) имела значения ЕГЭ до 200 баллов, и именно это не позволяет демонстрировать лучшую адаптированность к образовательной среде вуза.

Проблемы адаптированности

Какие же проблемы выявляются у студентов первого курса по результатам опроса? Проанализируем это у студентов первой и второй группы по уровню адаптированности: именно они недотягивают до нормы «высокая адаптированность» (рис. 1).

Выберем из 18-ти суждений опросника те критерии (показатели), которые вызвали наибольшие трудности у студентов, т.е. оказались проблемными для 50% студентов. После этого представим диаграмму распределения студентов по отдельным критериям оценки адаптированности. По вертикали представлена доля студентов (в %), не имеющих проблем по соответствующим показателям (рис. 3).

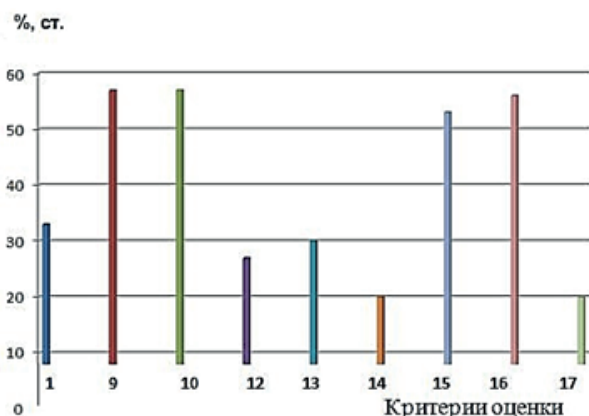


Рис. 3. Доля студентов технических направлений подготовки (с суммарными баллами ниже 28), не имеющих проблем по данным критериям оценки

Теперь приведем анкету для оценки адаптированности студентов к образовательной среде вуза.

Я активен в группе, часто беру инициативу на себя.
 Держусь в стороне, проявляю сдержанность в отношениях, так как могу быть неправильно понят однокурсниками.
 Однокурсники проявляют ко мне интерес и стремятся общаться со мной.
 Могу влиять на мнение и взгляды однокурсников с учетом своих интересов.
 Мне трудно общаться, находить общий язык со своими однокурсниками.
 Мне комфортно в группе, я легко следую ее нормам и правилам.
 Однокурсники относятся ко мне настороженно, мало общаются со мной.
 Мне сложно обратиться за помощью к однокурсникам.
 На всех занятиях чувствую себя уверенно и комфортно.
 В учебе могу в полной мере проявить свою индивидуальность, способности.
 На занятиях мне трудно выступать, выражать свои мысли.
 Многие учебные предметы являются сложными для меня, я осваиваю их с трудом.
 В процессе обучения не ощущаю недостаток школьных знаний.
 Успешно и в срок справляюсь со всеми учебными заданиями по предметам.
 У меня есть собственное мнение по изучаемым предметам и я всегда его высказываю.
 Мне трудно задать вопрос, обратиться за помощью к преподавателю.
 Нуждаюсь в помощи и дополнительных консультациях преподавателей по отдельным предметам.
 Ощущаю важность для себя получения высшего образования.

Результаты показывают, что только 20% студентов «успешно и в срок справляются со всеми учебными заданиями по предметам» и «не нуждаются в помощи и дополнительных консультациях преподавателей по отдельным предметам». Только около 30% студентов положительно ответили на вопрос 13 и отрицательно на вопрос 12, которые имеют прямое отношение к организации учебного процесса.

А теперь рассмотрим результаты опроса студентов-экономистов первого курса. Число респондентов составило 14 человек, в основном это девушки, большая часть оплачивает свое обучение. Разброс значений уровня ЕГЭ в баллах для этой группы студентов составил 134–233, среднее значение – 172 балла. Распределение их по степени адаптированности выглядит следующим образом (рис. 4).

Видно, что студенты-экономисты значительно лучше адаптированы к учебе в вузе. Высокий уровень адаптированности продемонстрировали 78% студентов. Распределение студентов по уровню ЕГЭ представлено ниже (рис. 5).

Корреляционный анализ показал, что и у этих студентов значения ЕГЭ и уровень адаптированности взаимосвязаны ($r = 0,64$). Видно, что 87% студентов поступили в вуз со значениями ЕГЭ менее 190 баллов, т.е. их уровень не высок. Однако они проявили настойчивость для успешной адаптации к учебной деятельности.

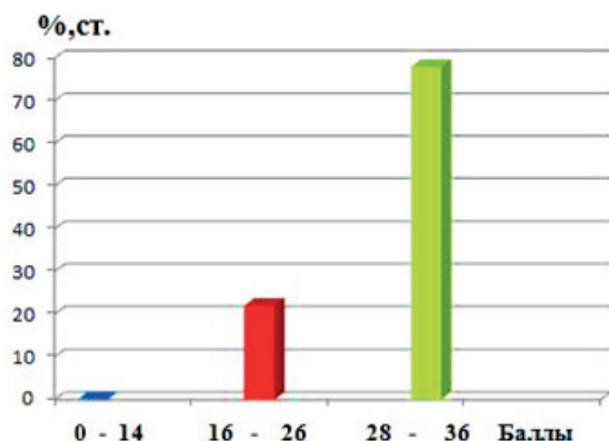


Рис. 4. Распределение студентов-экономистов первого курса по уровню адаптированности к образовательной среде вуза

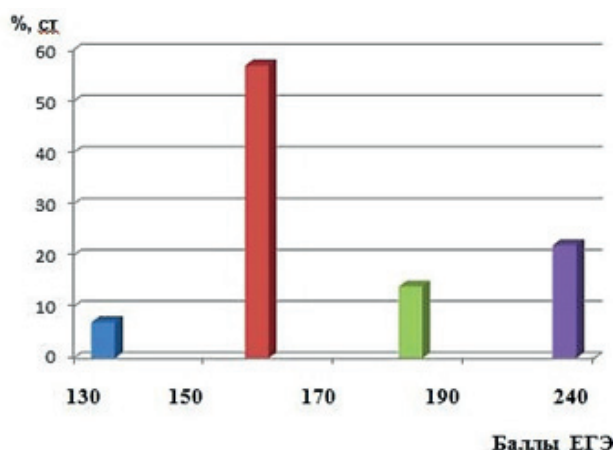


Рис. 5. Распределение студентов-экономистов по значениям ЕГЭ

На основе анализа полученных данных были выявлены направления деятельности преподавательского коллектива, если таковой желает добиться качества образования!

Информация для преподавателей

Мы провели опрос студентов второго курса технических направлений подготовки: автоматизация технологических процессов и производств (АТ), прикладная информатика (ИП), электроэнергетика и электротехника (ЭТ), горное дело (ГД), информационные системы и технологии (ИТ)².

Результаты по этой группе студентов таковы. Высокий уровень адаптированности продемонстрировали только 46% студентов, что соответствует студентам первого курса (47,5%). Самый высокий результат показали студенты направления АТ (55%), самый низкий – студенты направления ЭТ (20%). Среди всех студентов этих направлений подготовки 33% поступили в вуз после окончания колледжа. Они лучше, чем бывшие школьники, адаптиро-

вались к образовательной среде вуза, среди них уже 63% достигли высокой степени адаптированности. Средний балл адаптированности у студентов-школьников – 24, а у студентов из колледжа – 27: разница весьма существенна.

Ниже представлены результаты адаптированности к учебе в вузе по указанной группе студентов (рис. 6).

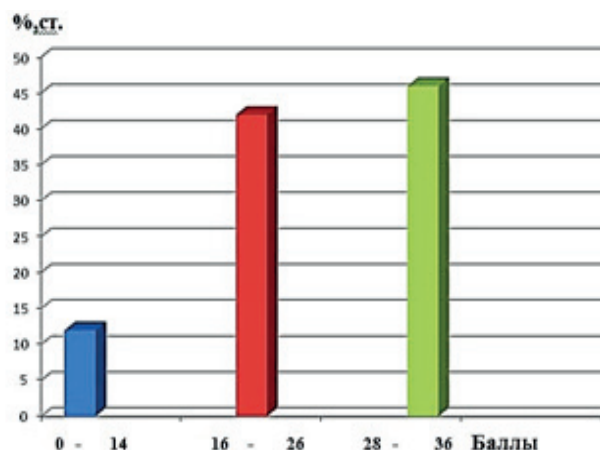


Рис. 6. Распределение студентов II курса технических направлений подготовки (в %) по степени адаптированности к образовательной среде вуза

Так же как и для студентов первого курса, мы выявили проблемные показатели адаптированности у студентов второго курса, представляющих результаты оценки по отдельным показателям опросника для студентов. Суммарный уровень таковых не превысил 28-ми баллов (рис. 7).

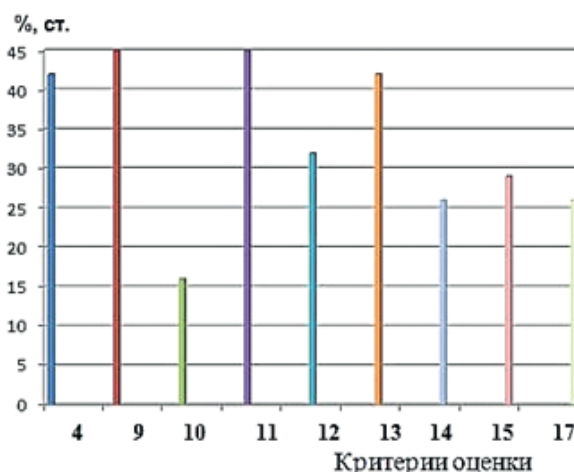


Рис. 7. Доля студентов второго курса технических направлений подготовки, не имеющих проблем по данным критериям оценки

Студенты указали в качестве проблем, в частности, на такие конкретные проблемные показатели, как:

- ♦ в учебе могу в полной мере проявить свою индивидуальность, способности (критерий 10) – 84%;
- ♦ многие учебные предметы являются сложными для меня, я осваиваю их с трудом (критерий 12) – 68%;
- ♦ успешно и в срок справляюсь со всеми учебными заданиями по предметам (критерий 14) – 74%;

² В анкетировании приняли участие 57 студентов.

- ◆ нуждаюсь в помощи и дополнительных консультациях преподавателей по отдельным предметам (критерий 17) – 74%.

Представим также результаты оценки адаптированности студентов–экономистов 2-го курса³. Из этих результатов видно, что только 45% студентов продемонстрировали высокий уровень адаптированности, 50% – средний и 5% – низкий уровень (рис. 8).

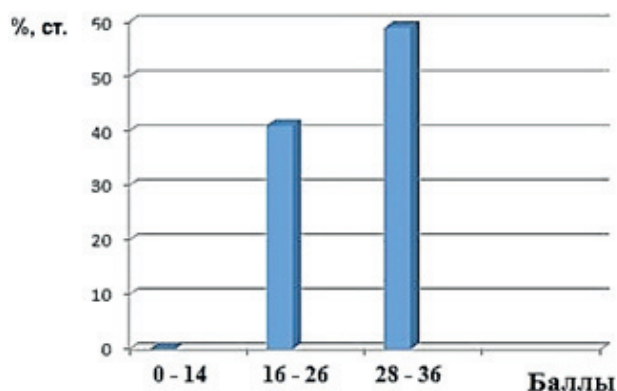


Рис. 8. Распределение студентов–экономистов (в %) по степени адаптированности к образовательной среде вуза

Среднее значение степени адаптированности составило 24 балла. Это средний уровень степени адаптированности. Студенты также отметили следующее:

- ◆ успешно и в срок справляюсь со всеми учебными заданиями по предметам (36%);
- ◆ на всех занятиях чувствую себя уверенно и комфортно (36%);
- ◆ многие учебные предметы являются сложными для меня, я осваиваю их с трудом (32%).

Студентоцентрированность учебного процесса

Какие же выводы можно сделать на основе полученных результатов? И нужно ли обращать внимание на фактор таковых?

На наш взгляд, именно отсутствие адаптивной стратегии в вузах не позволяет реализовывать принцип студентоцентрированности, который должен стать основой преобразований системы высшего образования после вхождения в общеевропейское образовательное пространство.

Обратим внимание на проблемы студентов первого курса. Они не справляются с учебными заданиями, нуждаются в помощи, ощущают недостаток школьных знаний. А знают ли об этом преподаватели, работающие с этими студентами? Скорее всего, не знают, потому что адаптированность к обучению мало изменилась за год обучения в вузе, что подтверждают приведенные результаты опроса студентов второго курса.

К основным признакам студентоцентрированности учебного процесса обычно относят:

- ◆ учет личностных особенностей и потребностей студентов;
- ◆ акцент на самостоятельную деятельность и рефлексию;
- ◆ повышение личной ответственности студентов за результаты обучения [5].

Эти признаки согласуются с показателями адаптированности студентов к образовательной среде вуза. Практически все респонденты отметили важность получения высшего образования. Но уровень образования зависит прежде всего от активной работы самих студентов как во время аудиторных занятий, так и во внеаудиторное время. Это – основа образовательного процесса.

В основу организации активной самостоятельной работы студентов, на наш взгляд, должны быть положены, по крайней мере, три принципа:

- ◆ охват изучаемой дисциплины системой индивидуальных заданий с включением творческих элементов;
- ◆ сочетание проверки знаний и их применения в виде умений и навыков;
- ◆ методическое, информационное и материальное обеспечение всей учебной деятельности студентов.

Самостоятельная работа студентов включает два возможных направления.

1. Собственно самостоятельную работу по *развитию социально-личностных компетентностей*.
2. Самостоятельную работу в той или иной мере организованную, управляемую и контролируруемую преподавателями (УСРС), которая обеспечивает формирование *общекультурных, общепрофессиональных и профессиональных компетентностей*.

Самостоятельное повышение студентами своего общекультурного уровня в результате участия в общественной жизни, социального взаимодействия, занятия спортом чрезвычайно важно. Студенты-первокурсники демонстрируют из года в год снижающийся уровень не только специальной (по предметам средней школы), но и общей и общекультурной подготовки: незнание русского языка, российской и мировой культуры, литературы, истории (или искаженное о ней представление), узкий кругозор и эрудицию. У них слаборазвиты такие личностные свойства (ЛС), как ответственность, инициативность, исполнительность, целеустремленность, организованность, а также такие социальные компетентности (СК), как самосовершенствование, здоровьесбережение, коммуникативность, гражданственность, социальное взаимодействие.

Решить эту задачу, предусмотрев определенные методически обеспеченные действия в рамках учебной программы, чрезвычайно сложно. Преподаватель должен понимать, что в первую очередь только его собственные личностные свойства и социальные компетентности способны развить определенные ЛС и СК у студентов. Формализовать и регулировать этот процесс трудно. Руководство вуза не вправе требовать от преподавателей действий, не определенных учебным планом и трудовым контрактом. Однако руководителям кафедр, факультетов, институтов необходимо при приеме на работу преподавателей (при конкурсном отборе) руководствоваться не только их профессиональными, но и социально-личностными качествами.

³ В анкетировании приняли участие 22 студента. Все студенты живут дома с родителями, материальных затруднений не испытывают, большая часть студентов оплачивает свое обучение.

Какие же мероприятия в рамках вуза могли бы решить обозначенные выше проблемы? К таковым можно отнести:

- ◆ мероприятия, организуемые службами проректора по воспитательной (учебно-воспитательной) работе;
- ◆ работу кураторов (наставников) студенческих групп;
- ◆ работу профсоюза студентов, роль которого постепенно возрастает, что обусловлено не только возможностью оказания конкретной материальной помощи, но и организацией субботников, различных общественных мероприятий и др.;
- ◆ вовлечение студентов в творческую деятельность, связанную с профессиональной специализацией;
- ◆ организацию факультативных курсов с привлечением авторитетных лекторов;
- ◆ обсуждение со студентами результатов мониторинга учебной деятельности;
- ◆ организацию курсов повышения квалификации или дополнительных мероприятий культурологической направленности для самих преподавателей.

Виды управляемой самостоятельной работы студентов (УСРС) в зависимости от места выполнения, формы, способа руководства, контроля результатов могут быть представлены в нижеследующем виде (рис. 9).

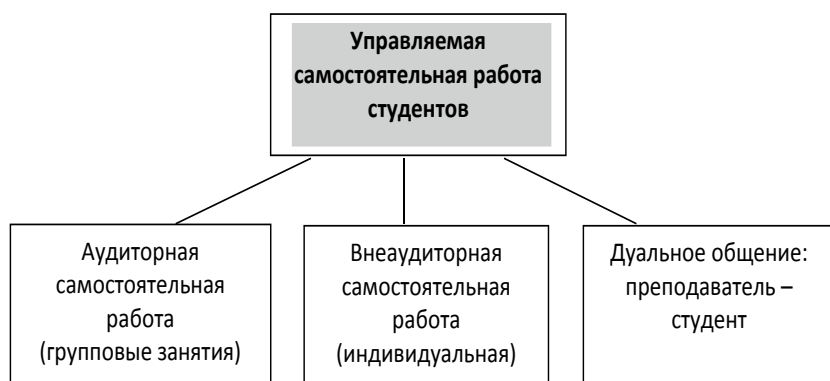


Рис. 9. Виды управляемой самостоятельной работы студентов (УСРС)

Границы между этими видами УСРС достаточно условны, а сами виды работ пересекаются. Наилучший эффект дает не столько оптимизация отдельных видов самостоятельной работы, сколько комплексное решение проблемы [6].

Конкретные формы УСРС могут быть самыми разнообразными. Среди таковых:

- ◆ подготовка к лекциям, семинарским, практическим и лабораторным занятиям, тестированию, контрольным работам, зачетам, экзаменам;
- ◆ изучение разделов дисциплины, вынесенных в рамках учебной программы на самостоятельное изучение;
- ◆ изучение дополнительной литературы, учебных пособий, справочных материалов, сборников научной, нормативно-правовой документации;
- ◆ выполнение домашних заданий учебного, научного, творческого характера;

- ◆ выполнение курсовых, квалификационных работ;
- ◆ самоконтроль и самокоррекция знаний;
- ◆ участие студентов в составлении тестов, презентаций, изготовлении наглядных пособий, выполнение исследовательских и творческих заданий;
- ◆ написание тематических докладов, рефератов на заданные темы;
- ◆ конспектирование, реферирование, аннотирование статей, отдельных разделов монографий;
- ◆ подготовка научных публикаций;
- ◆ участие в конференциях;
- ◆ подготовка и участие в олимпиадах;
- ◆ работа с библиотечными каталогами;
- ◆ освоение информационных технологий: массмедийных, мультимедийных, интернет-технологий, повышение компьютерной грамотности, опыт и готовность работать с информационными потоками;
- ◆ работа в локальных обучающих системах, например, в системах типа Learn-exact.

Особый подход к самостоятельной работе

Все формы УСРС традиционно применяются в образовательном процессе. Однако организация УСРС в условиях реализации двухуровневой подготовки и формирования у студентов общекультурных и профессиональных компетентностей требует разработки особого подхода.

Основная проблема – переход на деятельностные модели обучения, т.к. результаты обучения выражены не только в знаниях, но и в умениях (компетенциях) [7].

Активная самостоятельная работа студентов возможна только при наличии серьезной и устойчивой мотивации. Таковая создается в т.ч. в учебном процессе.

Процессуальная (учебная) мотивация проявляется в понимании студентами необходимости, важности, полезности выполняемых в ходе самостоятельной работы различных заданий для приобретения и развития общекультурных и профессиональных компетентностей. В задачу преподавателя входят организация и осуществление учебного процесса в таких формах, которые способствуют формированию у студентов мотивации к достижению успеха, появлению чувства удовлетворения от познания нового.

К факторам, способствующим активизации самостоятельной работы, в первую очередь, относятся:

- ◆ участие студентов в методической, научно-исследовательской работе;
- ◆ состязательность (выполнение несколькими студентами близкой по содержанию задачи), участие во внутривузовских, городских, общероссийских, международных конкурсах, олимпиадах;
- ◆ работа на «перспективу» – результаты заданий по ряду дисциплин младших курсов органически вхо-

- ♦ дят в состав домашних, курсовых работ на старших курсах, выпускную квалификационную работу;
- ♦ индивидуальные встречи с преподавателем;
- ♦ система поощрения (стимулирования) в процессе выполнения СРС;
- ♦ общественное признание (приятно быть первым на факультете, специальности, в группе);
- ♦ содержание заданий;
- ♦ самостоятельность в решении различных проблем;
- ♦ пример выпускников вуза, добившихся значительных успехов в профессии, бизнесе, общественной жизни, других областях;
- ♦ профессиональные и личностные качества преподавателя, его способность помочь студенту раскрыть свой творческий потенциал, определить перспективы роста в профессиональной сфере.

Заключение

Основная задача в организации УСРС состоит в переориентировании студентов на индивидуальную работу, отказе от формального выполнения различных заданий, формировании в них активной позиции, направленной на успешное освоение профессиональных умений.

При этом важно стремиться к тому, чтобы уже на младших курсах СРС имела своей целью расширение и закрепление знаний и умений, приобретаемых студентом на занятиях с традиционными формами проведения. На старших курсах СРС должна способствовать развитию творческого потенциала студента.

При индивидуализации УСРС преподаватель должен уже на этапе подготовки заданий четко ориентироваться на конкретную образовательную программу, курс, учебную группу, конкретного студента, его индивидуальные особенности, наклонности, уровень начальной подготовки и др.

Целесообразно предоставить возможность более подготовленным, творчески настроенным студентам

Литература

1. Реан А.А., Кудашев А.Р., Баранов А.А. Психология адаптации личности. – СПб., 2008.
2. Григорьева М.В., Шамионов Р.М. Временные соотношения субъектных и личностных проявлений в адаптационном процессе // Известия Волгоградского государственного педагогического университета. – Серия «Педагогические науки». – 2009. – № 9 (43). – С. 127–130.
3. Реан А.А. К проблеме социальной адаптации личности // Вестник СПбГУ. – 1995. – № 20. – С. 74–79.
4. [URL]: <http://www.psy.edu.ru>
5. Байденко В.И. Гуманистическая направленность подлинных болонских реформ // Высшее образование в России. – 2009. – № 10. – С. 116–129.
6. Сергеенкова В.В. Управляемая самостоятельная работа студентов. Модульно-рейтинговая и рейтинговая системы. – Минск, 2014.
7. Соловьев В.П., Крупин Ю.А., Перескокова Т.А. Образование для инновационной экономики. – Старый Оскол, 2014.
8. Перескокова Т.А., Соловьев В.П. Оценка соответствия личностных качеств студентов выбранной профессии // Экономика в промышленности. – 2015. – № 3. – С. 88–94.
9. Перескокова Т.А., Соловьев В.П. Устойчивое стремление молодежи к успеху – основа модернизации экономики // Alma mater (Вестник высшей школы). – 2014. – № 10. – С. 49–52.

⁴ Конечно, мы осознаем, что многие студенты не обладают высокой культурой, зачастую немотивированы на выбранную специальность, не обладают познавательной активностью. Но это же присуще и преподавателям, однако в результате общения с ними студенты должны измениться.

работать в свободное время в учебных, научных лабораториях, компьютерных центрах для формирования своих специальных умений и навыков, оформляя таковые паспортами или сертификатами.

Коллективная работа студентов в общей доле УСРС может стать одной из самых эффективных форм наиболее полного раскрытия способностей студентов, оптимально сбалансированного развития общекультурных и профессиональных компетентностей. Такой подход прививает навыки коллективного творчества, что особенно важно при подготовке выпускников для современного наукоемкого производства.

С этой точки зрения весьма перспективной представляется разработка одного большого задания коллективом из нескольких студентов. УСРС в виде реализации коллективного творчества требует четкого распределения ролей, индивидуализации заданий с учетом личности студента, определения трудоемкости отдельных работ, разработки системы индивидуального контроля и оценки знаний и умений.

Настоящий преподаватель – лидер, наставник студентов. Его педагогическое мастерство должно способствовать созданию такой среды, в которой обучаемые получают удовлетворение от самого процесса обучения⁴.

Мониторинг учебного процесса не исчерпывается представленным анализом адаптированности студентов к образовательной среде вуза. Целесообразно оценить соответствие личности типу профессии, стремление молодежи к успеху, о чем шла речь в других наших публикациях [8; 9].

Важно осознать необходимость такого рода оценок (это ведь «прямой голос» основного потребителя – студента) для выявления областей улучшения учебного процесса и достижения качества образования молодежи. Нам, преподавателям, нельзя забывать пророческие слова А. Ахматовой: «Будущее бросает свою тень задолго до того, как войти».

References

1. Rean, A.A., Kudashev, A.R., Baranov, A.A. Psychology of adaptation of personality. Sankt Petersburg, 2008.
2. Grigorieva, M.V., Shamionov, R.M. Temporal correlation of subject and personal manifestations in adaptation process. *Izvestia of Volgograd state pedagogical university. Series "Pedagogical sciences"*, 2009, no. 9 (43), pp. 127–130.
3. Rean, A.A. On the problem of social adaptation of personality. *Vestnik SPbGU*, 1995, no. 20, pp. 74–79.
4. [URL]: <http://www.psy.edu.ru>
5. Baydenko, V.I. Humanitarian orientation of real Bologna reforms. *Higher education in Russia*, 2009, no. 10, pp. 116–129.
6. Sergeenkov, V.V. Managing independent work of students. Module rating and rating systems. Minsk, 2014.
7. Soloviev, V.P., Krupin, Yu.A., Pereskokova, T.A. Education for innovative economics. Stary Oskol, 2014.
8. Pereskokova, T.A., Soloviev, V.P. Evaluation of accordance of personal qualities of students with chosen profession. *Economics in industry*, 2015, no. 3, pp. 88–94.
9. Pereskokova, T.A., Soloviev, V.P. Stable striving of the youth for success as the basis of modernization of economics. *Alma mater (Vestnik vysshey shkoly)*, 2014, no. 10, pp. 49–52.